

# 心かがわ

広報

2023

No.723

7



## 今月の表紙

音江小学校田植え体験  
(5月23日・石川大輔さん宅ほ場)

田んぼにそっと素足を入れた児童たちは、その感触を確かめながら足を進め、一つ一つ丁寧に苗を植えていました。

## 目次 ————— CONTENTS —————

- |    |              |    |           |
|----|--------------|----|-----------|
| 02 | FOCUSまちの話題   | 20 | おでかけ情報    |
| 04 | 市内公立高校特集     | 29 | ふれあい!親子広場 |
| 08 | 市議会議員を紹介     | 30 | 当番医、各種相談  |
| 09 | 市長コラム、みんなの広場 | 31 | ひとこと、ご厚志  |
| 11 | 市役所からのお知らせ   | 32 | Photoレポ   |

# FOCUS まちの話題

※広報紙に掲載した写真は、本人や家族などに無料で差し上げます。希望される方は、総務課秘書広報係(☎26-2216)までご連絡ください。

市ホームページ「発信!まちのできごと」では、市内で開催されたイベントや季節ごとの風景などを紹介しています。広報紙では紹介しきれない記事や写真も掲載していますので、ぜひご覧ください。【QRコードは右記】



## 5/27 第1回市民公開講座「食用種子カボチャの機能性と北海道新顔野菜について」 拓殖大学北海道短期大学



### ペポカボチャの機能と 新顔野菜の栽培法学ぶ

5月27日、拓殖大学北海道短期大学助教の上西孝明さんを講師に迎え、本年度1回目の市民公開講座を開催しました。講座では、作物や園芸作物を専門とする上西さんが、種を食べるカボチャ(ペポカボチャ)の成分やおいしい食べ方、摂取することで期待できる効果を説明したほか、北海道の新顔野菜であるサツマイモや落花生の栽培方法について説明し、参加者は熱心に耳を傾けていました。市民公開講座は、同短期大学の協力を得て、9月まで計5回の開催を予定しています。

## 5/28 2023ふかがわスプリングフェスタ 生きがい文化センター

2023ふかがわスプリングフェスタを5月28日に生きがい文化センターで開催しました。このイベントは、緑化の推進や環境保全、消費に関する意識を高めることを目的に開催しているもので、音江イルム太鼓による迫力ある演奏を皮切りに園芸市やフリーマーケット、牛乳の無料配布、絵本の読み聞かせなど、老若男女が楽しめるさまざまな催しを行いました。会場では、花の苗の無料配布や縁日コーナーが人気を集め、訪れた市民らは、春の祭典を満喫していました。

### 緑と花があふれる 春の祭典で笑顔咲く



## 6/21 北空知合同企業説明会 拓殖大学北海道短期大学



### 学生たちへ 地域企業の魅力発信

6月21日、北空知合同企業説明会を拓殖大学北海道短期大学で開催しました。この説明会は、地域企業の人材不足を解消するため、就職希望者に企業情報をPRし、理解を深めてもらう機会として、市や商工会議所などで構成する次世代人材確保対策協議会が主催したものです。会場には、同短期大学の学生などが来場し、参加企業29社の概要について説明を受けた後、詳細な業務内容などについて説明を受けるため、個別の企業ブースを回り、地域企業に対する理解を深めました。



6/20

### 瑞宝双光章伝達式

長年にわたり、北海道公立学校教員として、学校教育の振興に尽力した元一已小学校校長の新田征勝さんが春の叙勲で瑞宝双光章を受章し、6月20日に市役所で田中市長が勲章などを伝達しました。



6/19

### 野球のまち阿南 少年野球全国大会

徳島県阿南市で開催される全国大会に出場する深川一已バトルス野球スポーツ少年団の選手たちが6月19日に市役所を訪れ、選手代表の遠藤優心さんが「チーム一丸となって頑張ります」と田中市長に力強く健闘を誓いました。



6/22

### パパママはじめて教室

生後3カ月頃までの赤ちゃんとの生活について理解を深めるパパママはじめて教室を6月22日に健康福祉センター「デ・アイ」で開催しました。参加した夫婦らは、赤ちゃんの人形を使用して、おむつの替え方や沐浴の手順などを確認していました。



6/24

### 青空図書館

6月24日、生きがい文化センター前庭で青空図書館を開催しました。参加者たちは、移動図書館車らんらん号が駐車する会場で読書を行ったほか、絵本パフォーマンスの岸田典大さんによる音楽を掛け合わせた新感覚の読み聞かせを楽しんでいました。



6/8

### 男性のための 介護予防教室

高齢の男性が自分らしく生き生きと暮らすために大切な体づくりや知識を学べる介護予防教室が6月8日、音江広里交流館「エフパシオ」でスタートしました。初回のこの日は体力測定などを行い、今後参加者たちは講話や筋力トレーニングなどのプログラムに取り組みます。



6/5

### 市内危険物施設 立ち入り検査

国が定める危険物安全週間に合わせ、深川消防署が6月5日から9日までの5日間、市内危険物施設の立ち入り検査を行いました。この検査は、危険物の保安に対する意識を高め、各事業所での自主保安体制の確立を目的としています。

# 青春を彩る部活動

部活動は、心身の成長や異なる年代・学校・地域間を超えた交流による社会性の向上のほか、共に学校生活を歩む仲間ができるなど、さまざまなメリットがあります。  
今月は、市内公立高校2校の魅力的な部活動を紹介します。

### 卓球部

見つけた課題を克服するため、先輩後輩関係なく、互いに教え合いながら日々技術を磨いています。目標は全道大会出場!



### テニス部

去年は練習試合をたくさん組み実践を重ねたことで、部員全員が全道大会へ出場できました!現在は部員が少ないですが、その分より多くの球を打つことができます!



### 野球部

野球は、部員全員で喜びや楽しみを共有することができる最高のスポーツです!現在は、夏の1勝を目指して頑張っています!



### 陸上部

自分の適正に応じた種目を見つけることからスタートでき、運動能力の向上が実感できます。各種大会で良い記録が出せるよう練習に取り組んでいます!



### 柔道部

今年の高体連支部大会では、2人が出場し、それぞれ全道大会へ駒を進めました。精神面も鍛えられるので人として成長できます!



### 茶華道部

学校祭のお茶会などでみなさんに楽しんでいただけるように、お作法を学んでいます!茶道具や茶室に飾る美術品など、広く芸術分野を学べます!



### 陸上部

陸上は個人競技でありながら仲間と共に成長できます!種目を超えて支え合う仲間の存在は大きく、毎年全国大会にも出場しています!



### 図書局

たくさんの生徒に「読書好き」になってほしいという思いを込めて本の貸し出しや整理などを行っています!



### 茶華道部

日本の伝統的文化を体験でき、お作法も学べます。活動後は、心が澄んで穏やかな気持ちにもなれ、部員とのおしゃべりも楽しみの一つです!



### 野球部

今春、6年ぶりに単独チームでの大会出場を果たしました。市民の方からも多くの声援をいただき感謝しています。今後も野球部の継続と大会での勝利を目指して練習に励みます!



### 写真部

校内展示のほか、高文連への出品に向け、日々カメラを持って活動しています!全道大会への出品を目標に撮影技術を高めています!



### 女子バレーボール部

部員一丸となり、チームワークを大切にして全道大会への出場権を勝ち取ります!



### 男子バレーボール部

全道大会での勝利を目指して、日々の練習に励んでいます!高校からバレーを始めた部員ばかりなので、初心者の方も大歓迎です!



### 放送局

校内音響や学校行事の記録などを行うほか、放送コンテストなどにも出場しています!青春アルバムの1枚を収めることができ、たくさんの人と関わることできる魅力的な部活です!



### 美術部

高文連の全道大会へ出品することを目標に頑張っています!校内に掲示する各種ポスター作りなども手掛けており、熱が入ります!



### バドミントン部

未経験者が多いですが、その分、仲間と楽しみながら楽しく活動しています!各種大会で活躍できるよう毎日汗を流しています!



### 卓球部

技術を向上させて、全道大会に出場できるよう努力を続けています!



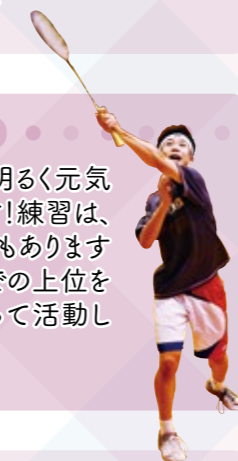
### 写真部

仲睦まじく、何でも話し合える楽しい部活です!納得いく写真が撮影できた時、充実感に満たされます!



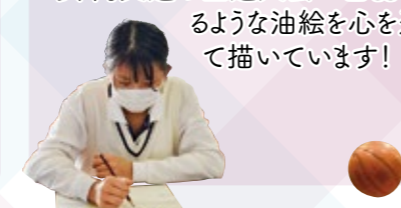
### バドミントン部

部員みんなが明るく元気のある部活です!練習は、厳しいメニューもありますが、全道大会での上位を目指して頑張っています!



### 美術部

絵を描く技術を楽しみ身に付けながら、高文連の全道大会へ出品できるような油絵を心を込めて描いています!



### 商業クラブ

総合ビジネス科での学習を生かして、ワープロ競技大会への出場や「りんごラムネ」をはじめとする地元特産品を使用した商品開発を行うなど、地域貢献にも力を入れています!



### 農業クラブ

栽培や食品加工などの研究成果を発表する各競技大会に向けて、学びを深めています。自分たちが生産した野菜や花の苗などを市民のみなさんへ直接販売する直売会を春と秋に行うなど地域との交流も図っています!

### 弓道部

弓を引いている時や袴姿がとにかくカッコいい部活です(笑)なかなか体験する機会がない弓道はおすすめですし、的に当たった時の感覚は最高!



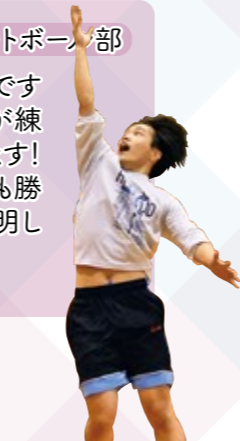
### 吹奏楽局

コンクールや定期演奏会に向けて、人の心を動かせるような感動を呼ぶ演奏ができるよう、部員同士力を合わせて技術の向上に取り組んでいます!



### バスケットボール部

現在は部員が少ないですが、先輩やOBの方が練習に参加してくれています!試合では「少人数でも勝てる!」ということを証明したいです!



### バスケットボール部

未経験者が多く、現在は基礎を固めるためコツコツ練習し、スキルアップを目指しています!また、基礎体力を向上させるため、体力・筋力アップなどのトレーニングにも励んでいます!



### 弓道部

的中率を上げるため、部員同士でアドバイスをしながら練習しており、目指すは全国大会出場!弓具が用意してあるのも魅力的です!



## 深川西高等学校

学 科  
普通科

所在地  
深川市西町7番31号

電話番号  
☎23-2263

ホームページ  
<http://www.hukagawani.shi.hokkaido-c.ed.jp/>

深川西高等学校は、北空知で唯一の全日制普通科高校です。本校では、類型(コース)科目選択制を導入するなど一人ひとりの進路目標に合わせた指導を独自の学び「F-ラーニング」として総合的に展開しています。行事では、生徒会を中心に生徒が主体となり企画・運営を行っており、3大行事であるコーラス大会や学校祭、さらには体育祭の取り組みを通して、生徒の自主性や協調性を向上させるとともに仲間との絆の大切さを体感することができます。また、全校生徒の約6割が勉強と両立しながら部活動に参加し好成績を収めるなど、充実した学校生活を送っています。

## 深川東高等学校

学 科  
生産科学科(農業)／総合ビジネス科(商業)

所在地  
深川市8条5番10号

電話番号  
☎23-3561

ホームページ

<http://www.fukatoko.hokkaido-c.ed.jp/>

深川東高等学校は、農業と商業の各分野に特化した実践的な知識と技術を学ぶことができる専門高校です。農業分野の「生産科学科」では、農産物や草花の生産から管理、販売までの一連の流れを学び、6次産業化に対応した知識を得ることができます。商業分野の「総合ビジネス科」では、経理や経営についてコンピュータを活用した分析能力を養う学習により、ビジネスに必要な知識と技術を総合的に学び、さらに実践的な販売実習などを経験することで、地域社会で活躍する力を身に付けることができます。

### 主な指定校推薦 ※令和5年度入試の実績

- 4年制大学・短期大学  
北海学園大学・北星学園大学・札幌学院大学・札幌大学・北海道医療大学・札幌保健医療大学・北海道科学大学・東京農業大学・拓殖大学北海道短期大学ほか
- 看護系  
深川市立高等看護学院・砂川市立病院附属看護専門学校・滝川市立高等看護学院・深川医師会附属看護学院ほか

### 主な進学・就職先 ※過去3年間の実績

- 進学  
小樽商科大学・室蘭工業大学・北海道教育大学旭川校・釧路校・釧路公立大学・名寄市立大学・旭川市立大学・高崎経済大学・北海学園大学・北星学園大学・北海道医療大学・藤女子大学・天使大学・拓殖大学北海道短期大学・深川市立高等看護学院・旭川厚生看護専門学校ほか
- 就職  
北海道職員・深川市職員・旭川地方検察庁・北海道警察・北空知信用金庫・きたそらち農業協同組合・(株)樋口組・空知ガス(株)・日本郵政(株)・北海道中央病院ほか

### 主な指定校推薦 ※令和5年度入試の実績

- 4年制大学  
北海学園大学・札幌大学・札幌学院大学・札幌国際大学・北翔大学・酪農学園大学・北海道情報大学・北海道医療大学・星槎道都大学ほか
- 短期大学  
拓殖大学北海道短期大学・國學院大学北海道短期大学・札幌国際大学短期大学部・札幌北翔大学短期大学部・北海道武蔵女子短期大学・北星学園大学短期大学部・函館短期大学ほか

### 主な進学・就職先 ※過去3年間の実績

- 進学  
北海道情報大学・旭川市立大学・拓殖大学北海道短期大学・北翔大学短期大学部・深川医師会付属看護学院・旭川医療秘書専門学校・旭川福祉専門学校・大原簿記情報専門学校・日本工学院北海道専門学校ほか
- 就職  
北空知信用金庫・北いぶき農業協同組合・(株)共立メンテナンス・(株)もりもと・(株)サザエ食品・吉田病院・(株)ルーラルエンジニア・北海道旅客鉄道(株)・北海道行政職員警察行政・陸上自衛隊自衛官候補生ほか

## 両校の生徒が受けられる

## 各種支援内容

### 通学交通費助成

通学距離が片道6km以上の生徒の通学定期券購入代金の一部を助成します。助成額は定期券購入代金から一定額(鉄道 月3,000円、バス 月5,000円)を差し引いた額の3分の1(1人年額5万円限度)。

【令和4年度の実績】  
東高生26人、西高生70人に助成。

### 地元大学への通学支援

拓殖大学北海道短期大学の地域振興特別奨学生に合格し、同短期大学へ入学した場合に、学費が免除される対象校です。

【令和4年度の実績】  
1年生23人、2年生23人分の授業料など1人年間約100万円を免除。

### 将来の目標・意識付け助成

生徒の将来の目標や意識付けのために学校が開催する進路講話などの事業経費を全額助成します。

【令和4年度の実績】  
《東高》芸術鑑賞事業  
《西高》カタリ場(大学生との意見交換)事業

### 運転免許取得助成

深川自動車学校に入学し普通自動車運転免許を取得した場合に、教習費用の10%が助成される対象校です。

【令和4年度の実績】  
東高生9人、西高生51人に助成。

### 学力向上に向けた助成

資格取得のための養成講座の受講料や、英語力強化のためのテスト受験料などを助成します。

【令和4年度の実績】  
《東高》検定試験問題集などの教材費  
《西高》GTEC(英語4技能検定)受験料(1人3,380円を150人に助成)、スタディサポート受験料(1人2,430円を120人に助成)、スタディサプリ利用料(1人4,510円を26人に助成)

### 模擬試験・資格取得試験の助成

各種模擬試験や各種資格取得試験の受験(検)料を助成します。

【令和4年度の実績】  
《東高》簿記検定、珠算・電卓検定、ビジネス文書検定、情報処理検定などの受験料(1回1,000円～5,000円程度を延べ508人に助成)  
《西高》大学模擬試験、看護模擬試験、公務員模擬試験、英語検定などの受験(検)料(1回500円～5,000円程度を延べ687人に助成)

# みんなの広場

このコーナーでは、サークル会員の募集や行事の案内などを掲載します。掲載を希望する方は、秘書広報係に電話などでお問い合わせください。  
(政治・宗教・営業活動などは掲載できません)

## ふるさとコンサート

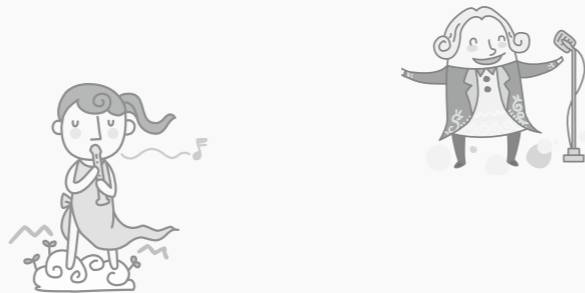
深川にゆかりのある音楽家と、ふるさとをつなぐコンサートとして30年間継続している、ふるさとコンサートを開催します。深川西高等学校卒業生で、現在は日本フィルハーモニー交響楽団で活躍しているピオラ奏者の後藤悠仁さんと、深川中学校卒業生で、現在は東京藝術大学に通うクラリネット奏者の河合莉奈さんが、ふるさとへの思いを込めて奏でます。

- 日 時 8月9日(水) 午後6時30分開場  
午後7時開演
- 場 所 生きがい文化センター
- 出 演 イリス弦楽四重奏団(ピオラ奏者 後藤悠仁さんほか)、クラリネット奏者 河合莉奈さん
- 曲 目 ベートーベン/弦楽四重奏曲第11番セリオーソ、モーツァルト/クラリネット五重奏曲ほか
- 入 場 料 一般2,000円/高校生以下1,000円
- 問 合 先 ふるさとコンサート実行委員会  
坪田(☎050-5879-5078)

## 一緒にステージに立ちましょう! ～合唱団員募集中～

深川混声合唱団コール・ムムでは、今年度、次のステージを予定し、団員を募集しています。一緒に歌いましょう。経験、年齢などは問いません。

- ステージ予定  
10月14日(土) 小橋麻美ふるさとコンサート  
10月下旬 市文化総合芸術祭  
11月23日(祝) 第43回定期演奏会  
3月12日(日) 市公民館等フェスティバル
- 練習日 毎週火曜日 午後6時45分～8時45分
- 練習会場 文化交流ホール「み・らい」
- 申込・問合先 深川混声合唱団コール・ムム  
加藤(☎22-2637)



夏本番を迎え、連日蒸し暑い日が続いています。コロナ感染症が5類相当となりましたが、人流の回復とともにジワリジワリと感染者数が増え、今一度の注意が必要です。

一方、市内のイベントの多くが再開しており、大勢のみなさんが参加され、特に子どもたちの楽しむ姿を見て、当たり前の日常を実感しています。

7月9日には、道の駅「ライズランドふかがわ」誕生20周年「大誕生祭」が開かれます。

道の駅は、平成15年7月の開館以来、毎年100万人が訪れる道内でも有数の観光スポットです。近年は90万人前後、コロナ禍で休業を余儀なくされた年には70万人台と大きく減少していましたが、昨年度は過去最高の110万人を超える方にご来館いただきました。

これまで深川市物産振興会やJAきたそらち、深川振興公社をはじめ、道の駅の運営に携わられてきたみなさんのご尽力に感謝致します。

私も20年前まで市の建築係長として設計監理に携わった最後の施設が、この道の駅でしたので、とりわけ強い思い入れがあります。20周年を契機に改めてまちの顔として市の観光・情報・交通の拠点としてさらに活躍させたいものです。



深川市長 田中昌幸

# 深川市議会議員14人が決まる

任期満了に伴い6月4日に告示された市議会議員選挙は、定数と同じ14人から立候補の届け出があり、無投票当選になりました。  
今月は、新しく誕生した14人の市議会議員を紹介します。(敬称略・議席番号順)

【問合先】議会事務局議会庶務係(☎26-2282)

顔写真	氏名	住所	生年月日	党派・現職・元職・新人の別、当選回数
	佐々木 一夫	稲穂町1丁目6番	昭和25年11月16日	れいわ新選組・元職・3回
	松原 やす子	北光町2丁目16番	昭和26年4月13日	日本共産党・新人・1回
	有働 正夫	幌内	昭和35年4月19日	無所属・新人・1回
	村上 誠	ムム5号線川1線	昭和40年11月29日	無所属・新人・1回
	新田 旺	西町10番	平成6年9月23日	無所属・新人・1回
	伊藤 美恵子	6条17番	昭和36年6月6日	立憲民主党・新人・1回
	山本 時雄	音江町字菊丘	昭和26年8月5日	無所属・現職・2回
	松本 雅祐	緑町16番	昭和39年7月18日	公明党・現職・3回
	宮澤 孝司	1条1番	昭和35年12月24日	無所属・現職・4回
	北村 薫	一已町字一已	昭和34年2月13日	無所属・現職・2回
	鶴岡 恵司	納内町字納内	昭和27年11月29日	無所属・現職・4回
	近沢 弘幸	音江町字更進	昭和33年12月1日	無所属・現職・3回
	大前 昭代	西町17番	昭和39年4月21日	立憲民主党・現職・2回
	田畑 陽美	3条14番	昭和35年4月25日	立憲民主党・現職・2回

第40回深川市民駅伝大会

- 日 時 9月23日(出) 午後2時スタート ※雨天決行
- 場 所 陸上競技場発着
- 対 象 小学生以上の健康な方
- 競技方法 市民、オープン(市外)、高校生、小・中学生部門をそれぞれ男子・女子に分けた8部門別で、2.3kmの周回コースを5人でリレーした合計タイムを競います(男女混合チームは男子の部になります)。
- 参加料 1チーム5,000円(高校生以下は2,000円)
- 表彰 各部1~6位(参加数により減あり)に表彰状などを贈呈。このほか、区間賞、最高タイム賞などがあります。
- 懇親会 競技終了後、懇親会を行います。懇親会費として1チーム5,000円(高校生以下は3,000円)が参加料とは別にかかります。
- 申込期限 8月25日(金)まで
- その他 参加料と懇親会費は8月25日(金)までに下記の口座に振り込んでください。  
【振込先】 北洋銀行深川支店  
普通預金 0597153  
深川ランニングクラブ 会計 山崎達也  
※振込手数料は納入者負担
- 申込・問合先 深川ランニングクラブ 山崎達也 (☎090-1386-6893/電子メール yam ariku.gin@gmail.com)

あなたの意見・情報・アイデア などをお寄せください

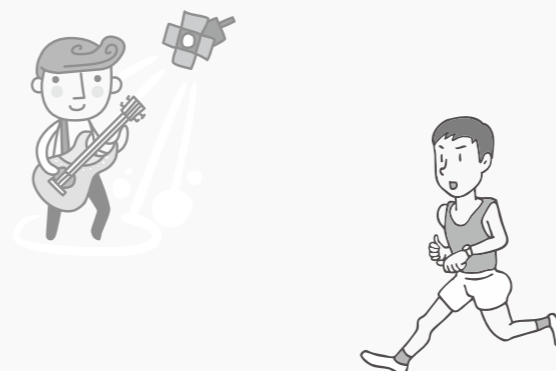
【手紙やハガキ】  
☎074-8650 深川市2条17番17号 深川市長あて  
【電話】26-2216 【ファクシミリ】22-8134  
【電子メール】kouhou@city.fukagawa.lg.jp  
【みんなの声ポスト】市役所1階ロビー  
【直接窓口】総務課秘書広報係へ

◆おねがい◆  
名前のない質問などは、内容の確認ができないため、お答えできない場合があります。  
広報紙に名前は掲載しませんが、市から問い合わせをする場合がありますので、氏名、年齢、住所、電話番号を必ずお知らせください。

①カントジファ～ゴルトベルクカフェ～  
②カントジファ with フルート佐藤友美  
「サマーナイトコンサート～深川の街角で～」

- 【①カントジファ～ゴルトベルクカフェ～】  
スティールパン、チェロ、ギターの編成でバッハの名曲を奏でます。三人三様のスタイルで織りなす唯一無二の街角サウンドを堪能しに、ぜひ来場してください。
- 日 時 8月4日(金) 午後6時30分開場 午後7時開演
  - 場 所 喫茶ふれっぷ
  - 定 員 25名(先着順)
  - 出 演 カントジファ(スティールパン 伊澤陽一さん、チェロ 薄井信介さん、ギター 菅又 Gonzo 健さん)
  - 曲 目 J.S.バッハ/ゴルトベルク変奏曲
  - 入 場 料 2,500円(飲み物1杯付き)
  - 問 合 先 深川コンサート・フォーラム 坪田 (☎050-5879-5078)

- 【②カントジファ with フルート佐藤友美  
「サマーナイトコンサート～深川の街角で～」】  
カントジファと深川西高等学校卒業生で、現在は読売日本交響楽団で活躍しているフルート奏者の佐藤友美さんによるコンサートを開催します。
- 日 時 8月5日(出) 午後6時30分開場 午後7時開演
  - 場 所 生きがい文化センター
  - 出 演 カントジファ(スティールパン 伊澤陽一さん、チェロ 薄井信介さん、ギター 菅又 Gonzo 健さん)、フルート奏者 佐藤友美さん
  - 曲 目 A.ピアソラ/Cafe1930、“カントジファ”オリジナル曲
  - 入 場 料 一般2,000円/中学・高校生1,500円/小学生1,000円/未就学児以下無料
  - 問 合 先 深川コンサート・フォーラム 坪田 (☎050-5879-5078) 生きがい文化センター(☎22-3555)



市役所からの  
おしらせ  
information

採用・募集

市職員

▼募集職種 事務・土木・建築

▼採用人数 若干名  
▼採用予定日 令和6年4月1日

▼受験資格・条件 ①下表の受験区分に該当する方②採用となった場合、原則として市内に居住できる方③次のいずれにも該当しない方 国籍は問わないが、就業が制限されている在留資格の方/その他地方公務員法第16条(欠格条項)に該当する方

▼応募方法 総務課に備え付け、または市ホームページからダウンロードした受験申込書に必要事項を記入し、3カ月以内に撮影した写真を貼って郵送または持参するか、北海道電子自治体共同システム(https://www.har.jp/17)

WEBまたはQRコードから提出してください。

▼募集期間 7月10日(月)～8月10日(水) 午後5時までに(代理提出可、郵送は当日消印有効)

▼試験日 第1次：9月17日(日)/第2次：10月21日(土)予定

▼試験内容  
【大学・短大・高校】  
第1次：教養試験・作文・職場適応性検査/第2次：面接・集団討論  
【社会人】  
第1次：社会人基礎試験・作文/第2次：面接・集団討論

▼その他 受験票は8月下旬に発送予定です。

▼応募・問合先 ☎074-8650 深川市2条17番17号 総務課人事文書係(☎26-22228)

▼QRコード



▼受験区分

区分	受験資格	
事務・土木・建築	大学	学校教育法に規定する大学を卒業(令和6年3月までの卒業見込みを含む。)またはこれらに相当する学歴を有すると市長が認める方で、平成3年4月2日以降に生まれた方。
	短大	学校教育法に規定する短期大学(高等専門学校を含む。)を卒業(令和6年3月までの卒業見込みを含む。)またはこれらに相当する学歴を有すると市長が認める方で、平成5年4月2日以降に生まれた方。 なお、修学年限が2年以上の専門課程を設置する専門学校は、短大区分となります。
	高校	学校教育法に規定する高等学校を卒業(令和6年3月までの卒業見込みを含む。)またはこれらに相当する学歴を有すると市長が認める方で、平成7年4月2日以降に生まれた方。
土木・建築	社会人	昭和55年4月2日以降に生まれた方で学校教育法に規定する高等学校以上を卒業またはこれらに相当する学歴を有すると市長が認める方で、次の要件を満たす方。 ・土木 建設業法に基づく1級又は2級の土木施工管理技士資格 実務経験3年以上 ・建築 建築士法に基づく1級又は2級の建築士免許 実務経験3年以上

※大学・短大・高校区分の「土木」「建築」を受験する方は、上記の大学・短大・高校の各受験資格に加え、「土木」「建築」に関する科目を履修した又は履修していることが必要です。

※社会人区分は「土木」「建築」を対象とし、初任給は、学歴や経験などによって決定されます。

市職員(作業療法士)

▼採用人数 1人

▼採用予定日 10月1日

▼受験資格・条件 ①作業療法士免許を有する心身ともに健康な方②次のいずれにも該当しない方 国籍は問わないが、就業が制限されている在留資格の方/その他地方公務員法第16条(欠格条項)に該当する方

▼応募方法 市立病院管理課に備え付け、または市立病院ホームページからダウンロードした受験申込書に必要事項を記入し、3カ月以内に撮影した写真を貼り、次の書類を添えて提出してください。

①作業療法士免許証の写し  
▼応募期限 8月9日(水) 午後4時まで(代理提出可、郵送は当日必着)

▼試験日時 8月25日(金) 午前10時  
▼試験内容 小論文、面接

▼応募・問合先 ☎074-0006 深川市6条6番1号 市立病院管理課職員経理係(☎22-1101)

市会計年度任用職員  
(看護助手)

▼募集人数 1〜2人程度  
▼雇用期間 8月1日〜令和6年3月31日 ※勤務実績などにより更新あり  
▼応募詳細 勤務場所、業務内容、応募資格、報酬・手当、勤務時間など、詳しくは市立病院ホームページからダウンロードした市立病院会計年度任用職員採用申込書に必要事項を記入し、3カ月以内に撮影した写真を貼り提出してください。  
▼応募期限 随時(代理提出・郵送可)  
▼試験日程 別途本人に通知  
▼試験内容 面接  
▼応募・問合せ 074-0006 深川市6条6番1号 市立病院管理課職員経理係(☎22-1101)

水道メーター委託検針員

▼募集人数 1人  
▼委託期間 令和6年4月1日〜令和7年3月31日 ※業務実績などにより更新あり  
▼業務内容 水道メーター検針業務 ※毎月4日から26日(うち3日休みあり)  
▼応募資格 ①市内に住むおおむね65歳以下の心身ともに健康な方②普通自動車運転免許を有し、本業務に自己または家族所有の自動車を使用できる方  
▼月額委託料 15万円程度(交通費含む)  
▼応募書類 ①履歴書(市販のものに3カ月以内に撮影した写真を貼る)②普通自動車運転免許証の写し  
▼応募期限 8月22日(火)午後5時まで(郵送は当日必着)  
▼試験日 8月下旬  
▼試験内容 面接  
▼応募・問合せ 074-8650 深川市2条17番17号 上下水道課業務係(☎26-2365)

環境審議会委員

▼募集人数 3人以内  
▼任期 10月1日〜令和7年9月30日(2年間)  
▼応募資格 環境に関心のあり、市内に住む20歳以上の方  
▼応募方法 環境課に備え付け、または市ホームページからダウンロードした用紙に必要事項を記入し、持参・郵送・FAX・電子メールのいずれかで応募してください。  
▼応募期限 8月3日(木)まで(郵送は当日必着)  
▼選考方法 選考会議で決定し、本人に通知します。  
▼応募・問合せ 074-8650 深川市2条17番17号 環境課環境係(☎26-2444/☎22-2460 /電子メール kanky@city.fukagawa.jp)

海上保安庁  
図画コンクール作品募集

海上保安庁では、「未来に残そう青い海」をテーマに、図画作品を募集しています。  
▼応募資格 小・中学生  
▼作品サイズ はがきサイズ(100mm×148mm)  
▼応募期限 9月8日(金)まで ※当日消印有効  
▼その他 応募方法など詳しくは海上保安庁ホームページ(https://www.kaiho.mlit.go.jp/)を確認するかお問い合わせください。  
▼応募・問合せ 0471-8560 小樽市港町5番2号 第管区海上保安本部警備救難部環境防災課「未来に残そう青い海・海上保安庁図画コンクール」担当(☎0134-27-0118)

超える「一般」核

▼応募資格 ①市文化連盟会員②本市に在住または在勤・在学している方  
▼応募方法 小・中学生、高校生は各学校で配布される応募用紙で、一般の方は生きがい文化センターや公民館、「ミニニフ」センターなどの公共施設に備え付け、または市ホームページからダウンロードした応募用紙で応募してください。作品は、大きく見やすい字で記載し、FAXまたは電子メールのほか、市役所、中央公民館、生きがい文化センター、プラザ深川に設置した応募箱で受け付けします。応募は1人2回までとします。  
▼応募期限 8月31日(木)まで  
▼応募・問合せ 文化連盟事務局(生涯学習スポーツ課内) ☎26-2343/☎22-28212 /電子メール gaku@city.fukagawa.jp

ららね川柳

五・七・五の言葉で、心をよとふかがわへの思いを自由に表現してください。  
▼課題 【小学生】低学年…走る/中学年…風/高学年…雲【中学生】1年生…弾む/2年生…輝く/3年生…知恵【高校生】1年生…喜び/2年生…平和/3年生…

豊富な自然と暮らしが調和した 田園都市 ふかがわ  
協働のまちづくり事業 補助金2次募集

●申請方法 総務課・市役所各支所に備え付け、または市ホームページからダウンロードした申請書に必要事項を記入し、郵送または持参してください。  
●申請期限 9月29日(金)まで  
●選考方法  
・1次選考…書類審査  
・2次選考…事業内容を協働のまちづくり推進市民協議会選考部に説明してもらいます。  
●補助金の額  
・1年目…10万円を限度に対象経費の2分の1以内  
・2・3年目…10万円を限度に対象経費の3分の1以内  
・4年目以降…5万円を限度に対象経費の3分の1以内  
●補助期間 6年以内

申請・問合せ

☎074-8650 深川市2条17番17号 総務課自治防災室自治防災係(☎26-2215)

結婚新生活支援補助金

新婚世帯の新生活に対する支援として、住居費と引っ越し費用の一部を助成します。

▼助成対象要件

- 令和5年3月1日から令和6年2月29日までの間に婚姻届を提出し、受理された夫婦であり、次の全ての要件を満たす世帯
- 令和4年1月1日から12月31日までの間の夫婦の合計所得が500万円未満の世帯  
※貸与型奨学金の返済を行っている場合は、所得証明書を基に算出した世帯の所得から当該奨学金の年間返済額を控除した金額が500万円未満であること。
  - 婚姻日時点で夫婦の双方が39歳以下であること
  - 市内の住宅に転居し、令和5年3月1日から令和6年2月29日の間に転居(転入)届を提出し、受理されていること
  - ほかの公的制度による家賃助成を受けていないこと
  - 過去にこの制度に基づく助成を受けたことがないこと

▼助成内容

住居費と引っ越し費用を合わせて30万円を上限に助成。ただし、婚姻日における夫婦双方の年齢が29歳以下の場合は1世帯当たり60万円を上限に助成。(1,000円未満は切り捨て)

◆住居費

住宅の購入費、賃料、敷金、礼金(保証金など含む)、共益費、仲介手数料  
※勤務先から住宅手当が支給されている場合は、その差額分

◆引っ越し費用

引っ越し事業者または運送事業者へ支払う料金など

▼申請期限 令和6年2月29日(木)まで

▼申請方法

健康・子ども課に備え付けの用紙に必要書類を添付して申請してください。



申請・問合せ 健康・子ども課子ども家庭係(☎26-2237)

後期高齢者医療制度の保険証が新しくなります

後期高齢者医療制度の保険証と減額認定証(限度額適用・標準負担額減額認定証)が新しくなります。7月中旬に新しい保険証および減額認定証(対象者のみ)を郵送します。現在使用中のものは8月以降使用できません。新しい保険証は黄色、減額認定証は黄緑色です。

▼有効期限 令和6年7月31日まで(1年間)

▼その他 新しい保険証および減額認定証が手元に届いたときは、現在使用中のものを破棄してください。紛失や汚れた場合には再交付します。新たに減額認定証が必要となる方は、市民課医療年金係へ申請してください。

▼問合せ 市民課医療年金係 (☎26・2133) / 北海道後期高齢者医療広域連合(☎011・290・5601)

### 市内に移住した方へ 記念品を贈呈

市内に住宅を建設または購入した移住者の方へ記念品を贈呈します。担当職員が訪問しアンケート調査・確認を行いますので、連絡してください。

◆対象者 自ら居住するための住宅を転入前または転入後2年以内に建設するか購入した方

◆記念品 商品券15,000円分(深川商工会議所商品券取扱店で利用可能)

**連絡・問合せ先**  
**移住定住サポートセンター**  
 (地域振興課内 ☎26-2627)

夏の交通安全運動

7月13日(木)から22日(土)までの10日間、全道斉に夏の交通安全運動が行われます。本格的なレジャーシーズンを迎え、海やキャンプなど家族で外出する機会も多くなり、解放感によるスピードの出し過ぎ、脇見、気の緩みなどによる交通事故が多発する時期です。

【運動の重点】①飲酒運転の根絶②バイク・自転車の交通事故防止③スピードダウンと全席シートベルト着用④子どもと高齢者の交通事故防止

▼問合せ 総務課自治防災室自治防災係(☎26・2215) / 深川警察署(☎23・0110)

自衛官募集案内を望まない方は申請を

市では、法律に基づく依頼により、自衛隊に対し自衛官募集事務にかかる氏名・住所などを記載した名簿を提供します。名簿の提供を望まない方は申請してください。なお、募集内容については、自衛隊旭川地方協力本部(☎0166・555・0100)に確認してください。

▼対象者 次のいずれかに該当する方

### 税・年金

**北海道障害者職業能力開発校入校生募集**  
 北海道障害者職業能力開発校の、令和5年度10月生を募集します。詳しくは本校または最寄りの公共職業安定所(ハローワーク)に問い合わせしてください。

▼応募科目 建築デザイン科  
 ▼応募期間 7月24日(月)～8月22日(火)  
 ▼選考試験日 9月5日(火)  
 ▼応募・問合せ先 北海道障害者職業能力開発校(☎0125・522・2774)

**年金受給者の住所変更などの手続き**  
 年金を受給している方が、住所や年金を受け取る金融機関などを変更する場合は、次のとおり手続きが必要です。

▼通知書などの送付先を変更する場合：「年金受給権者住所変更届」を提出し、旧住所の郵便局にも郵便物転送の届け出をしてください。ただし、日本年金機構にマイナンバーが登録されている方は原則不要になります。

**国民年金保険料の電子決済納付手続き**  
 国民年金保険料の電子決済が可能になりました。電子決済を希望する方は、スマートフォンやタブレット端末に対象決済アプリをダウンロードし、納付書に記載されているバーコードを読み取り、支払手続きをしてください。手続き方法など詳しくは問い合わせしてください。

▼対象決済アプリ aupA

### 収入が一定額以下の世帯への「上下水道料の軽減」「し尿くみ取り料の助成」「指定ごみ袋の支給」

❖対象 市内に住所があり、世帯の前年の総収入額が市で定める額を下回る世帯(生活保護世帯の方も対象になりますが、申請の必要はありません)。

❖助成内容  
 ①上下水道料金の軽減  
 月額基本料金を次のとおり減額します。(営業用で利用する場合は、軽減の対象となりません)  
 ・水道料金…1,826円→1,122円(704円減額)  
 ・下水道使用料…1,474円→979円(495円減額)  
 ②し尿くみ取り料の助成  
 くみ取り料金の3分の1を助成します。  
 ③指定ごみ袋の支給  
 市が定める数量の指定ごみ袋を支給します。

❖申請に必要なもの 印鑑  
 ※年金や恩給を受給している場合は、支払通知書など受給額が分かる書類を持参してください。  
 ※家賃を払っている場合は、賃貸契約書の写しなど金額が確認できる書類を持参してください。

❖申請方法  
 社会福祉課、または市役所各支所に申し出てください。指定ごみ袋の支給については、上下水道料などの軽減が決定した後、別途申請が必要です。

**対象となる例**

世帯類型	世帯構成	世帯の年間収入
夫婦と子ども2人の世帯	夫 35歳 妻 30歳 子 9歳 子 4歳	2,935,096円以下
夫婦と子ども1人の世帯	夫 33歳 妻 29歳 子 4歳	2,412,449円以下
高齢者2人世帯	夫 72歳 妻 67歳	1,862,770円以下
高齢者1人世帯	世帯主 68歳	1,170,975円以下

※家賃や社会保険料などを支払っている場合は、その金額を控除して可否を決定します。  
 ※家賃の控除額は下記のとおり上限があります。

**【世帯人員別の家賃控除上限額】**

- ・1人世帯…25,000円
- ・2人世帯…30,000円
- ・3～5人世帯…33,000円
- ・6人世帯…35,000円
- ・7人以上世帯…39,000円

※年金や手当、恩給(税金が掛からない遺族年金・障害年金・労災年金・老齢福祉年金・寡婦年金・遺族恩給なども含みます)も年間収入に含めて可否を決定します。

**申請・問合せ先 社会福祉課福祉庶務係(☎26-2144)**

暮らし

▼年金を受け取る金融機関などを変更する場合：「年金受給権者受取機関変更届」に年金を受け取る金融機関の口座番号の証明、または預金通帳の写しを提出してください。

▼氏名を変更した場合：「年金受給権者氏名変更届」にマイナンバーを記載、または戸籍謄本や住民票を添付し、年金証書と一緒に提出してください。

▼年金証書をなくした場合：「年金証書再交付申請書」を提出して再交付を受けてください。

▼届け出・問合せ先 市民課医療年金係(☎26・2133) / 砂川年金事務所国民年金課(☎0125・522・2144)

**高齢者現況調査に協力を**  
 高齢者支援や緊急対応に役立てるため世帯形態や在宅状況などを把握する高齢者現況調査を実施します。7月から9月までの間、市から委託を受けた各地域の民生委員児童委員が70歳以上の方がいる家庭を訪問しますので、調査の協力をお願いします。

▼問合せ 高齢者支援課地域包括支援係(☎26・2600)

**働く婦人の家 夜間臨時休館**  
 ▼休館日時 8月12日(出)・14日(月)・15日(火)(午後5時～9時)

▼休館理由 施設内整備点検

▼問合せ 社会福祉協議会(☎26・2411)



# エキノコックス症の感染を予防しましょう

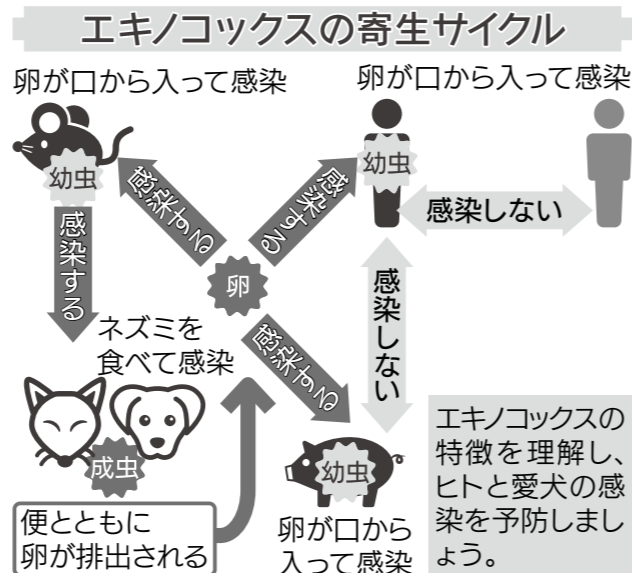
市内各地でキツネが出回っています。エキノコックス症を予防するために、正しい知識を身に付けましょう。

## 【感染予防方法】

- 外から帰ったら必ず手を洗う。
- キツネをむやみに触らない。
- 飼い犬が野ネズミを食べないよう、放し飼いにしたり野原や公園で放したりしない。また、散歩中に飼い犬に拾い食いをさせない。
- 山菜や野山の果実などは十分に加熱するか、よく水洗いしてから食べる。
- 沢水などの生水は飲まない。飲む場合は煮沸してから飲む。

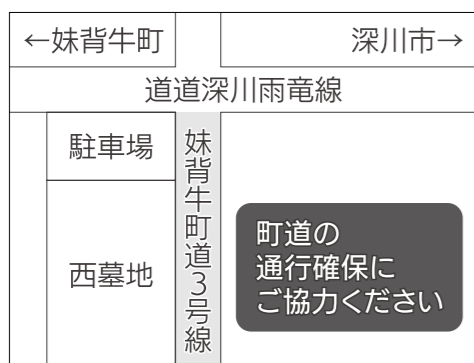
## 【キツネを寄せ付けない対策方法】

- キツネが家に近寄らないよう、生ごみなどは適正に処理し、敷地内に犬よけの薬剤を散布するなど、継続して追い払う。
- キツネを餌付けしたり、餌になるものを放置しない。



エキノコックスの特徴を理解し、ヒトと愛犬の感染を予防しましょう。

問合先 環境課環境係(☎26-2444) 空知総合振興局保健環境部深川地域保健室(☎22-1421)



**西墓地周辺道路の通行確保に協力を**  
例年、お盆の墓参りで西墓地に来た方が、妹背牛町道3号線(左図のとおり)に駐車するため、近くの住民が通行できなくなっています。墓参りの際は、道道側の専用駐車場を利用するか、やむを得ず町道に駐車する場合は、片側(深川市側)に寄せて駐車するなど、町道の通行に支障がないよう協力してください。  
▼問合先 環境課環境係(☎26・2444)

## マリノレジャーを安全に楽しむために

海に出かける際は、気象情報や安全情報を事前に収集し、事故なく楽しむために次のポイントに注意しましょう。  
また、緊急時には118番(海上保安庁緊急通報用)に通報してください。  
【海水浴】監視員がいる開設された海水浴場を利用しましょう。離岸流(岸から離れる強い流れ)に流されたときは、慌てず岸と平行に泳ぎ、流れから抜け出しましょう。  
【釣り、プレジャーボート、水上オートバイなど】ライフジャケットを着用し、連絡体制の確保を徹底しましょう。釣りは、突起物や岩場など周囲の状況を確認し、滑らない靴を履くなど、海中に転落しないよう注意しましょう。プレジャーボートや水上オートバイなどは、故障を防ぐため、船体や機関、燃料などの発航前点検を行うほか、海中は常に周囲の安全を確認しましょう。  
▼問合先 留萌海上保安部 交通課(☎0164・42・0414)

## ラジコンヘリによる水稲の病害虫防除を実施

J Aきたそらちでは、ラジコン操作によるヘリコプターでの水稲の病害虫防除を実施します。  
▼実施期間(予定) 1回目：7月下旬/2回目：8月上旬 ※水稲の生育状況や天候などにより変更する場合があります。  
▼散布時間 午前5時ごろ～午後6時ごろ  
▼作業地域 市内水稲作付地全域  
▼その他 主要道路周辺や住宅が隣接している水田周辺は、飛散防止などに細心の注意を払います。薬剤は低毒性のものを使用します。  
▼問合先 農政課農産係(☎26・2255) / J Aきたそらち米穀課(☎26・0132)

## 子育て世帯生活支援 特別給付金を支給

物価高騰の影響を受けている子育て世帯を支援するため、給付金を支給します。  
▼支給対象 次のいずれかに該当する方①令和5年3月31日時点で18歳未満の児童(障がい児の場合は20歳未満)を養育する方で、令和5年1月1日以降の収入が急変し住民税非課税相当の収入になった方 ※令和6年2月末までに生まれた新生児等も対象になります。  
▼支給額 児童1人につき5万円  
▼支給の流れ 市から送付している申請書に必要事項を記入し、提出してください。  
▼申請期限 令和6年2月29日(木)まで  
▼申請・問合先 健康・子ども課子ども家庭係(☎26・2337)

# 「子育てサポートふかがわ」の会員に登録を

「子育てサポートふかがわ」では、育児の援助を受けたい方と、行いたい方が会員登録をして、援助の必要な会員が、子育て支援センター内のアドバイザーを通じて援助を申し込み、援助終了後に報酬を支払うという育児の相互援助活動を実施しています。子育て援助を「したい方」「してほしい方」は、登録してください。特に、援助を行う方が不足しています。子どもの好きな方や育児経験のある方は、援助会員になって地域の中で活動してみませんか。子育てが一段落した方やちょっとした時間で援助活動ができる方など、ぜひ登録をお願いします。

## 援助の内容

- ① 保育所や幼稚園の開始時間まで、または終了後、子どもを預かります。
- ② 保育所や幼稚園に子どもを送迎します。
- ③ 学童保育の保育時間終了後、子どもを預かります。
- ④ 子どもの軽度の病気など、臨時的または突発的な事由により必要がある場合に子どもを預かります。
- ⑤ その他、会員の育児のために必要な援助を行います。

## 会員の種別

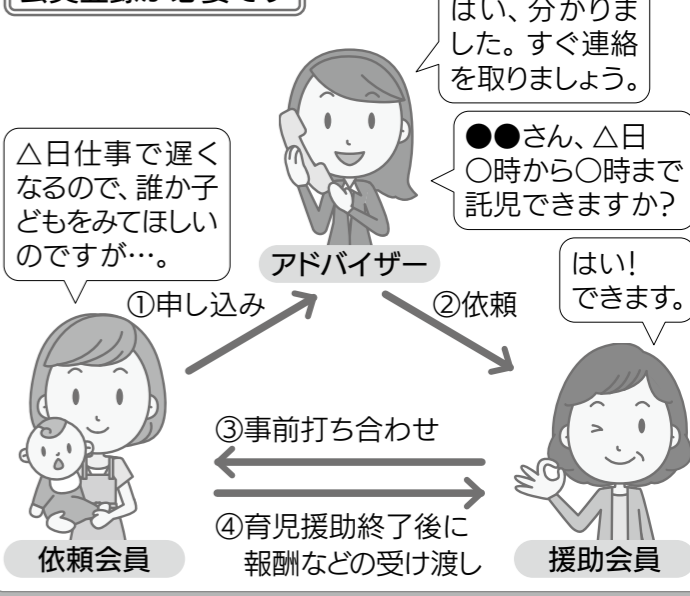
- ① 依頼会員(育児の援助を受けたい方)
- ② 援助会員(育児の援助を行いたい方)
- ③ 両方会員(①と②の両方に登録したい方)
  - 資格の有無は問いません。
  - 育児の援助活動中の事故などに備え、補償保険に加入します。
  - 援助は原則として援助会員の自宅で行います。
  - 入会に伴う会費は必要ありませんが、会員登録発行実費100円が必要です。

## 報酬

月～金曜日 午前7時～午後8時  
…1時間につき500円  
※上記以外の曜日・時間帯は、割り増しになります。

申込・問合先  
子育て支援センター(☎23-3455)

## 会員登録が必要です



## 【事前説明会】

日時	場所
平日 8:45～17:15(うち1時間程度)	子育て支援センター

※入会希望者は事前説明会に参加する必要があります。

## 【会員講習会】

日程	内容	場所	受講対象者
平日 (日程調整します)	講義①小児看護の基礎知識	子育て支援センター	援助・両方会員希望者
	講義②心の発達とその問題点		
	講義③活動時における安全対策について		
	講義④保育の心 ※各1時間30分程度		
実習1 9:00～10:30	新中央保育園	子育て支援センター	依頼・援助・両方会員希望者
実習2 15:00～16:30 (乳児・幼児クラス)			
9月6日(水)	子育て講座 18:30～20:00	子育て支援センター	依頼・援助・両方会員希望者

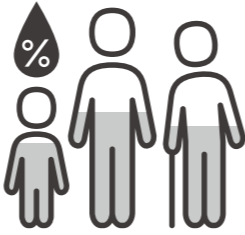
- ◆申込期限 随時受付中
- ◆その他 説明会・講習会中の託児を希望する方は、申込時に申し出てください。

## 熱中症に注意しよう! ～こまめな水分補給を～

私たちにとって「水」は欠くことのできない存在ですが、体内の水分量が不足すると、熱中症や脳梗塞、心筋梗塞などのさまざまな健康障害を引き起こす要因になります。

人間の体の約60%は水分であり、例えば体重が60キログラムの成人であれば体内に約36キログラムの水分を含んでいることになり、その水分量を不足させないためには、1日に2.5リットルの水が必要になります。のどの渇きを感じてから水を飲むのではなく、渇きを感じる前に摂取することが重要で、特にスポーツなどで体を動かした時や入浴・就寝中などはたくさん汗をかき水分が不足しがちです。また、アルコールには利尿作用があり飲酒時は通常より尿の量が増え、特にビールは利尿作用が強く、1リットルのビールを飲むことで、1.1リットルの水を失うと言われていて、水分の摂取量は多くの方が不足気味であり、平均的にはコップの水を今よりもあと2杯多く飲めば1日に必要な水の量をおおむね確保することができます。

日本の夏は近年気温が上昇し35℃以上の猛暑日が増えており、今夏についても全国的に平年より高くなると予測されています。普段からのこまめな水分補給に加え、これからの時期は、特に熱中症への注意が必要です。



### 熱中症について

熱中症とは高温多湿な環境に長時間いることで、私たちの体が適応できずに生じるさまざまな症状の総称です。具体的な症状としては、めまいや立ちくらみ、筋肉痛や筋肉のこむら返り、生あくびや大量の発汗などがあります。また、病状が進み重度になると、体のだるさや吐き気、虚脱感や倦怠感、集中力や判断力の低下のほか、呼びかけに反応しないなどの意識障害が起こることもあります。

#### 熱中症かなと思ったら(主な応急処置)

- 1.涼しい場所へ移動する**  
扇風機やエアコンが効いた室内、風通しの良い日陰など涼しい場所で安静にする。
- 2.体を冷やして体温を下げる**  
衣服をゆるめ氷などで体を冷やす(特に首やわき、足の付け根など)。
- 3.塩分や水分を補給する**  
経口補水液、スポーツドリンク、食塩水などが有効です。 ※嘔吐の症状が出ている場合や、意識がない場合は、無理やり水分を飲ませることはやめましょう。

#### 基本の対策

熱中症を防ぐためには、それぞれの場所に応じた対策を取ることが重要です!

- 1.扇風機やエアコンで室内の温度をこまめに調節する
- 2.遮光カーテンやすだれ、打ち水を利用する
- 3.外出時には日傘や帽子を着用する
- 4.天気の良い日は日陰を利用し、こまめに休憩をとる
- 5.保冷材や氷、冷たいタオルなどで体を冷やす
- 6.こまめに水分の補給をする



体温の調整機能が十分ではない子どもや高齢の方、障がいがある方など、自ら症状を訴えられない場合があります。周囲の状況にも気を配り、緊急時にはためらわずに救急車を呼ぶなど、病院に搬送しましょう。



QRコード

※詳しくは厚生労働省ホームページ「熱中症関連情報」を参照してください。

https://www.mhlw.go.jp/stf/seisakunitsuite/bunya/kenkou\_iryuu/kenkou/nettyuu/

問合せ 健康・子ども課健康推進係(☎26-2609)

8月は「道路ふれあい月間」です。また、8月10日は「道の日」です。安全で快適な道路環境を保つため、次のことを心掛けましょう。①道路に空き缶やたばこの吸い殻を捨てない②荷崩れによる積み荷の落下に注意する③ガードレール・標識・道路照明灯などの交通安全施設を大切に④道路に自転車やバイクを乱雑に止めない⑤車庫などへの出入りのために板材・コンクリート・鉄板などを道路に置かない⑥道路管理者の許可なく道路敷地内に農機具・資材などを置かない ※道路敷地内で工事または占用をする場合は、道路管理者の許可が必要です。

▼問合せ 都市建設課維持管理係(☎26・2603)

#### 早寝早起き朝ごはん運動 啓発強化期間

7月から8月までと12月から1月までは、子どもたちの生活リズムの向上を目的とした早寝早起き朝ごはん運動の啓発強化期間です。子どもたちが健やかに成長していくためには、適切な運動やバランス

の取れた食事、十分な睡眠が大切です。長期休暇中は生活リズムが乱れやすいため、家庭や地域において、早寝早起き朝ごはん運動に積極的に取り組みましょう。

▼問合せ 北海道教育庁生涯学習推進局社会教育課(☎011・204・5994)

#### 相続登記の義務化

不動産登記法の改正により、令和6年4月1日から相続登記が義務化されます。これにより、不動産を所有する方が亡くなった場合、相続人は所有権の取得を知った日(遺産分割協議の場合は、話し合いがまとまった日)から3年以内に相続登記の申請が必要になります。なお、現在発生している相続も対象となり、令和6年4月1日から3年以内に相続登記の申請が必要になりますので、詳しくは法務省のホームページ(https://www.moj.go.jp/MINJI/minji05\_00343.html)を確認するか、問い合わせしてください。

▼問合せ 旭川地方方法務局登記部門(☎0166・38・1146)

#### スポーツ指導者 資格取得助成金の活用を

スポーツ活動に必要な指導者資格などの取得にかかる経費の一部を助成します。

- ▼助成対象 次の全てに該当する方①市内に住み、令和5年度に対象資格を取得(合格)した方②市内スポーツ団体に所属し、所属団体から推薦を受けた方③市スポーツ推進委員として活動し、市のスポーツ関連事業などに協力できる方
- ▼助成金額 受講経費および資格取得に係る経費の2分の1以内(1000円未満は切り捨て、上限2万5000円)
- ▼申請方法 生涯学習スポーツ課に備え付け、またはホームページからダウンロードした交付申請書に必要事項を記入し、申請してください。
- ▼その他 助成の対象となる資格、助成回数など詳しくは問い合わせください。
- ▼申請期限 令和6年3月29日(金)(先着順、予算がなくなりしだい終了)
- ▼申請・問合せ 生涯学習入スポーツ課文化・スポーツ係(☎26・2343)

ご存じですか

米トレーサビリティ法は、食糧品事故などの問題が発生した場合などに、流通ルートを通り、流通ルートを速やかに特定するため、米や米加工品の取引記録などを作成・保存することを事業者が義務付けています。また、消費者が商品を選択する際の参考として、産地情報の伝達を事業者が義務付けています。この法律を知ること、安全・安心なお米を未来へつなげていきます。詳しくは農林水産省のホームページ(https://www.natf.go.jp/syoun/an/keikaku/beikoku/)を確認するか、問い合わせください。

▼問合せ 北海道農政事務所消費・安全部米穀流通・食品表示監視課(☎011・330・8814)

#### 危険物取扱者試験

▼試験日 9月10日(日)  
▼種類・試験地 甲種：札幌市/乙種(第1～6類)・丙種：札幌市ほか  
▼試験手数料 甲種：6600円/乙種：4600円/丙種：3700円

#### 自衛官候補生を募集

▼資格 日本国籍を有し、採用予定月の1日現在で18歳以上33歳未満の方  
▼第1次試験日 8月27日(日)・28日(月) ※いずれか1日  
▼試験会場 陸上自衛隊旭川駐屯地(旭川市春光町)  
▼応募期限 8月22日(火)まで  
▼応募・問合せ 自衛隊旭川地方協力本部旭川地区隊(☎0166・55・0100)

## 芸術

### 市民演劇祭

市内の劇団が集結し、合同で芝居を創る演劇祭を開催します。今年創立30周年を迎えるふかがわ市民劇団が、その記念公演として脚本と演出を担当し、2015年に上演した「つう」のその後の物語です。

▶日時 7月23日(日) 午後2時開演

▶場所 文化交流ホール「み・らい」

▶入場料 500円(当日は100円増)

▶演目 「さよなら山鶴、またきて翅鶴」

▶チケット取扱・問合せ先  
文化交流ホール「み・らい」  
(☎23-0320)

## パソコン教室・8月分

◆日程 右表のとおり

◆場所 マルチメディアセンター

◆定員 12人(先着順)

◆対象 市民または市内の事業所に勤務する方

◆申込受付時間  
午後1時～8時(日曜日、第4土曜日、祝日を除く)

◆その他

- ①掲載講座のほかにも、設定人数以上の事前の申し込みで随時対応講座を開催します。
- ②持ち物、使用ソフト、講座内容など詳しくは問い合わせしてください。
- ③教材費はテキスト、実習用CDなどの実費です。
- ④パソコン教室の開催時間や内容などの要望があれば連絡してください。

◆申込・問合せ先 マルチメディアセンター(☎22-3730 / ☎26-2151 / 電子メール multi@fukanavi.com)  
※不在の場合は、総務課デジタル推進室デジタル推進係(☎26-2711)へ電話してください。また、ホームページ(<https://mypage.fukanavi.com/itkoushuu/>)から申し込みや内容確認ができます。

講座名	難易度	日時	教材費
パソコン基礎講座	難しい	8/2(水) 14:00～15:30	500円
Excelステップ3実務	普通	8/2(水) 18:00～19:30	500円
Wordステップ1基礎	難しい	8/4(金) 14:00～15:30	500円
Wordマスター	難しい	8/4(金) 18:00～19:30	—
Wordステップ2応用	普通	8/7(月) 14:00～15:30	500円
Wordデザイン講座	難しい	8/9(水) 14:00～15:30	500円
Excelステップ1基礎	難しい	8/18(金) 14:00～15:30	500円
Excelマスター	難しい	8/18(金) 18:00～19:30	—
Excelステップ2応用	普通	8/21(月) 14:00～15:30	500円
①インターネット活用講座	難しい	8/23(水) 14:00～15:30	500円
スマホ活用講座	難しい	8/25(金) 14:00～15:30	—
②iPad基礎講座	難しい	8/28(月) 14:00～15:30	500円
②iPadマスター講座	難しい	8/30(水) 14:00～15:30	—

④1 無料通信アプリLINE(ライン)を使用できるタブレット端末やスマートフォンなどを持っている方は持参してください。

④2 アップル社製iPadの講座です。iPadを持っている方は持参してください。

※iPadの貸し出しを希望する場合は申し込みが必要です。

## 学ぶ・体験

### みどりの体験学習

道民の森で大自然と触れ合いながら「遊んで、体験して、学ぶ」ことで、自然の仕組みや大切さを学びます。

▶日程 8月3日(水) 午前8時30分集合 午後4時55分散会予定

▶行き先 道民の森神居尻地区(当別町)

▶対象 市内の小学生

▶定員 40人(先着順)

▶参加料 1,000円(バス代・木工作・保険料の一部負担金として)

▶申込期間 7月10日(月)～21日(金) (受付時間…平日 午前8時45分～午後5時15分 / 1回の申し込みは4人まで)

▶その他 詳しい日程は、後日参加者に通知します。

▶申込・問合せ先  
深川市を緑にする会事務局(都市建設課内 ☎26-2304)

## 深まる講座

健康づくりや介護予防の必要性和社会参加の大切さを学び、自身の得意分野などを生かした地域活動に取り組みませんか。

▶日時 8月4日(金)・7日(月)・9日(水) 午前10時～正午

▶場所 音江公民館

▶対象 原則全ての日程(全3回)に参加できる市民

▶定員 20人(先着順)

▶内容 健康づくりに関する講話、地域での活動のヒントになる講話や実技など

▶参加料 無料

▶持ち物 筆記用具、上靴、飲み物

▶申込期限 7月27日(木)まで

▶申込・問合せ先  
高齢者支援課介護予防係(☎26-2644)

## 第3回市民公開講座

拓殖大学北海道短期大学と連携した市民向けの教養講座を開催します。

▶日時 8月5日(土) 午前10時～11時30分

▶場所 拓殖大学北海道短期大学

▶定員 100人(先着順)

▶内容 講演「音楽とかかわる」

▶講師 拓殖大学北海道短期大学教授 玉木裕さん

▶参加料 無料

▶申込期限 8月4日(金)まで

▶その他 当日参加はできませんので、必ず事前に申し込みしてください。

▶申込・問合せ先  
生涯学習スポーツ課社会教育係(☎26-2343)

## 己書(おのれしょ)叶恵幸座

▶日時 7月20日(木) 午前10時～正午

▶場所 中央公民館

▶対象 18歳以上

▶定員 12人(先着順)

▶内容 筆ペンで味のある字の書き方を学びます。

▶講師 己書叶恵道場 渡辺恵さん

▶参加料 無料

▶申込期限 7月18日(火)まで

▶申込・問合せ先  
生涯学習スポーツ課社会教育係(☎26-2343)

## 子ども朝活+1(プラスワン)プログラム

▶日程 下表のとおり

▶場所 健康福祉センター「デ・アイ」

▶対象 小学生以上 ※保護者同伴の場合のみ 未就学児可

▶定員 各回20人(先着順)

▶参加料 無料

▶持ち物 けん玉(持っている方)、エプロン、三角巾、ハンカチ

▶申込期限 各開催日の一週間前まで

▶その他 下表②の教室は、牛乳を使用しますので、アレルギーがある方は注意してください。

▶申込・問合せ先  
生涯学習スポーツ課社会教育係(☎26-2343)

日時	内容	講師
①8月3日(木) 午前9時～正午	けん玉で集中力アップ!	北竜けん玉クラブ代表(一般社団法人グローバルけん玉ネットワーク公認けん玉先生)
	自分で朝ごはんを作ろう!	市管理栄養士
②8月8日(火) 午前9時～11時	株式会社ヤクルト北北海道の「おなか元気教室」(フルーツ杏仁風作り体験)	株式会社ヤクルト北北海道栄養士

## 子ども手作り教室

▶日時 7月27日(木) 午後1時30分～3時

▶場所 拓殖大学北海道短期大学

▶対象 市内の小学生

▶定員 20人(先着順)

▶内容 かわいいイチゴ畑を作ろう!

▶講師 拓殖大学北海道短期大学 保育学科学生

▶持ち物 筆記用具、はさみ

▶その他 汚れてもいい服装で参加してください。

▶申込期間 7月10日(月)～21日(金)

▶申込・問合せ先  
生涯学習スポーツ課社会教育係(☎26-2343)



## 「親子トンカチ広場」参加者募集

北空知森林組合緑友会では、木を使った工作を通して自然と一体となる楽しさや木のぬくもりを体感し自然の大切さを知る、親子トンカチ広場を開催します。自由工作の時間も設けますので、夏休みの工作にも最適です。

- ▶日時 8月6日(日) 午前9時
- ▶場所 林業センター
- ▶対象 中学生以下の子どもとその保護者
- ▶定員 30組(先着順)
- ▶参加料 無料
- ▶持ち物 軍手
- ▶その他 汚れてもいい服装で参加してください。
- ▶申込期間 7月10日(月)～8月4日(金)
- ▶申込・問合せ先 北空知森林組合(☎22-7400)

## 夏だ!楽しもうin体育館

総合体育館や総合運動公園内でレクリエーションや工作などが楽しめる2日間を過ごしませんか。

- ▶日時 8月1日(火)・2日(水) 午前9時15分～午後3時
- ▶場所 総合体育館ほか
- ▶対象 市内小学3～6年生
- ▶定員 25人(先着順)
- ▶内容 1日目…総合体育館施設利用体験・運動を取り入れたゲームほか/2日目…工作・スポーツレクリエーションほか
- ▶参加料 5,000円(工作材料費・保険料・昼食代を含む)
- ▶申込方法 電話で申し込み後、7月20日(木)までに参加料を持参してください。
- ▶申込開始 7月7日(金) 午前9時30分
- ▶その他 持ち物は参加料を持参した際に連絡します。
- ▶申込・問合せ先 総合体育館(☎22-1144)

## 拓殖大学北海道短期大学 第19回農場公開デー

拓殖大学北海道短期大学の学生が、日ごろ実習などで取り組んでいる水稲、畑作物、野菜、花卉(かき)、農産物の加工技術などの課題を、地域や教育・研究機関の方に説明し交流することを目的に、農場を一般公開します。

- ▶日時 7月12日(水) 午後1時～3時
- ▶場所 拓殖大学北海道短期大学農場
- ▶参加料 無料
- ▶申込方法 「農場公開デー参加希望」と明記し、氏名・住所を記入してFAXで申し込みしてください。
- ▶申込期限 7月11日(火)まで
- ▶申込・問合せ先 拓殖大学北海道短期大学(☎23-4111/☎23-4411)

## 健康・スポーツ

### ダンスピラティス教室

- ▶日時 7月21日(金) 午後6時15分～8時
- ▶場所 総合体育館
- ▶対象 20歳以上65歳未満の市民
- ▶定員 30人(先着順)
- ▶内容 音楽に合わせて楽しく体を動かします。
- ▶講師 フィットネスインストラクター 福岡永告子さん
- ▶参加料 無料
- ▶持ち物 上靴、飲み物、タオル、ヨガマット(持っている方)など
- ▶申込期限 7月14日(金)まで
- ▶その他 動きやすい服装で参加してください。託児を行いますので、利用する方は申し出てください。
- ▶申込・問合せ先 健康・子ども課健康推進係(☎26-2609)

## 夏季ラジオ体操会

ラジオ体操会を開催しますので、町内会や会社、子ども会、老人クラブなどで誘い合って参加してください。早朝の爽やかな空気をいっぱい吸って、健康づくりを楽しみましょう。

- ▶日時 7月29日(土) 午前6時30分
- ▶場所 総合体育館前
- ▶その他 事前の申し込みは不要です。終了後、参加者に記念品を差し上げます。
- ▶問合せ先 総合体育館(☎22-1144)

## イベント

### 花・野菜技術センター公開デー

花・野菜技術センターを一般公開します。

- ▶日時 8月9日(水) 午前10時～正午
- ▶場所 花・野菜技術センター(滝川市東滝川735番地)
- ▶入場料 無料
- ▶内容 ほ場見学、園芸相談、農産物などの販売ほか
- ▶問合せ先 花・野菜技術センター(☎0125-28-2800)

### ウォークラリー 「運動公園の〇〇見えてきて」

- ▶日時 7月27日(土)～8月20日(日) 午前9時～午後5時 ※総合体育館休館日を除く
- ▶内容 総合運動公園内の指定されたポイントを巡り、問題を解きながらゴールを目指すウォークラリーです。
- ▶参加料 無料
- ▶参加方法 総合体育館窓口で地図を受け取って参加してください。
- ▶問合せ先 総合体育館(☎22-1144)

## 移住者交流会

本市に移り住んだ方と市民の方との交流や、情報交換の場として移住者交流会を開催します。

- ▶日時 7月23日(日) 午後4時～6時
- ▶場所 アグリ工房まあぶ
- ▶対象 移住や転勤などで市外から本市に転入した方、市民の方
- ▶定員 35人(先着順)
- ▶参加料 1,500円(小学生以下無料)
- ▶申込方法 移住定住サポートセンターへ電話するか専用申込フォームから申し込みしてください。
- ▶申込期限 7月19日(水)まで
- ▶申込・問合せ先 移住定住サポートセンター(地域振興課内 ☎26-2627)



◀専用申し込みフォームQRコード

## その他

### 非核平和都市宣言記念式

広島市と長崎市に原爆が投下されてから、今年で78年目を迎えます。本市は昭和60年に非核平和都市宣言を行ってから、恒久平和の実現を願い、記念式を毎年開催しています。多数の参加をお願いします。

- ▶日時 8月6日(日) 午前8時
- ▶場所 市役所前庭 ※雨天の場合は健康福祉センター「デ・アイ」
- ▶その他 8月6日は広島市に、9日は長崎市に原爆が投下された日です。原爆で亡くなった方を追悼し、黙とうをささげましょう。
- ▶問合せ先 総務課自治防災室自治防災係(☎26-2215)

## 原爆無縁死没者遺骨名簿を掲示

今でも広島市と長崎市に眠っている多くの無縁遺骨のうち、氏名判明者の遺骨名簿を掲示します。遺骨を親族に返せるよう協力をお願いします。また、同時開催する原爆パネル展は多度志コミュニティセンターでも行います。

- ▶場所 アートホール東洲館
- ▶掲示期間 8月2日(水)～15日(火) ※休館日を除く
- ▶問合せ先 総務課自治防災室自治防災係(☎26-2215)

## 石狩川クリーンアップ作戦

4月下旬から10月末までは「石狩川クリーンアップ作戦」期間です。8月7日の「石狩川の日」にちなみ、河川の美化活動を実施しますので、協力をお願いします。

- ▶日時 8月2日(水) 午後3時(1時間程度)
- ▶場所 石狩川河川敷(深川浄化センター裏駐車場に集合)
- ▶内容 河川敷地内に投棄された空き缶・ごみなどの清掃活動
- ▶持ち物 軍手、タオル、飲み物など
- ▶問合せ先 都市建設課維持管理係(☎26-2313)

## オープンガーデンFUKAGAWAを公開

深川市を緑にする会では、花と緑あふれる豊かなまちづくりに取り組んでいる事例を募集し、その内容を広く市民に紹介することで、花と緑を通じた多くの方の交流を目指しています。現在15カ所のオープンガーデンが公開されていますので、この機会に訪ねてみませんか。詳しくは、市ホームページまたは、都市建設課や市役所各支所など公共施設で配



©NAGMLIGARASHI  
E-Mail: nmligara@nagmligara.com

# アグリ工房まあぶからのお知らせ

## まあぶ箸作り教室

- ひのきの端材を使って、世界で一つだけの箸を作ります。
- ＊日時 7月16日(日)・30日(日) 午後1時30分～3時
  - ＊対象 小学生以上
  - ＊参加料 700円
  - ＊申込期限 各開催日前日の午後5時まで

## グローイングアップワイルド

- 観察やゲームなどを通じて楽しく自然を体験します。
- ＊日時 7月9日(日) 午前10時30分～正午
  - ＊集合場所 アグリ工房まあぶ  
(午前10時20分までに集合)
  - ＊対象 4歳以上  
(小学生以下の方は保護者同伴)
  - ＊定員 20人(先着順)
  - ＊講師 プロジェクト・ワイルド・エドゥケーター  
本宮大輔さん
  - ＊参加料 600円
  - ＊持ち物 帽子、飲み物
  - ＊申込期限 7月8日(土) 午後5時まで
  - ＊その他 歩きやすい服装と靴で参加してください。

## 花き集出荷施設とバラ園見学

- ＊日時 7月22日(土) 午前8時30分～午後1時
- ＊集合場所 アグリ工房まあぶ(午前8時15分までに集合)
- ＊対象 小学生以上(小学生は保護者同伴)
- ＊定員 30人(先着順)
- ＊内容 元気村花き広域集出荷施設とローズガーデンちっぷべつを見学します。
- ＊講師 グリーンインストラクター 竹村繁夫さん
- ＊参加料 1,200円(昼食代含む)
- ＊持ち物 帽子・雨具(雨天の場合)
- ＊申込期限 7月19日(水) 午後3時まで
- ＊その他 歩きやすい服装と靴で参加してください。送迎を利用する場合は申込時に申し出て、当日は午前8時10分までに中央公民館に集合してください。



申込・問合せ先 アグリ工房まあぶ(☎26-3333)

## 夏井いつき 句会ライブ

♠日時 8月12日(土) 午後2時開演(午後1時30分開場)  
♠場所 文化交流ホール「み・らい」

わかりやすい講評が人気の俳人・夏井いつきさんを講師に迎え句会ライブを開催します。こつを掴めば誰でも5分で1句を作ることが出来る魔法の技をお伝えしますので、これから俳句をはじめたい方にもお勧めです。

♠入場料 指定席2,500円/自由席2,000円 ※当日は各500円増  
♠チケット取扱・問合せ先 文化交流ホール「み・らい」(☎23-0320) ※電話予約可

## バス整備員正社員募集

地元深川市で働いてみませんか？

- 内容/バス整備員
- 資格/ガソリン又はジーゼル整備士資格保有者※
- 時間/実働7時間47分
- 休日/年間103日
- 給与/188,000～285,000円(手当含)



※二級以上の整備士資格保有者優遇  
二級整備士資格取得の費用を全額当社で負担します。(三級資格保有の方のみ)

応募 電話連絡の上、写真付履歴書をご郵送下さい。

中央バスグループ 空知中央バス(株)  
滝川市新町3丁目2-1  
☎0125-24-8855(担当/村山・中井)



## ～歌とピアノで綴る 愛と祈りのコンサート～ ピースシアター

◆日時 7月30日(日) 午後3時開演  
◆場所 生きがい文化センター

- 平和の尊さを再確認する機会として、平和の祈りを込めたロビーコンサートを開催します。
- ◆曲目 ふるさとの薔薇の花に心をこめて、Ave Maria(カッチーニ)、糸(中島みゆき)ほか
  - ◆出演者 澤田哲子さん(ソプラノ)、川辺美穂さん(ピアノ)
  - ◆入場料 無料



問合せ先 生きがい文化センター(☎22-3555)

## 温水プール「ア・エール」

7/9～8/19

- 休館日 7/10・18・24・31・8/7・14
- 問合せ先 温水プール「ア・エール」(☎26-8211)

区分	日時	対象【定員】	参加料	申込方法
夏休み短期水泳教室	★1期目 7/15(土)～17(月) 9:00～10:00	<ul style="list-style-type: none"> <li>・1期・3期目 3歳から小学生まで</li> <li>・2期目 小学生【各期50人】</li> </ul>	<ul style="list-style-type: none"> <li>・一般4,300円(保険料含む)</li> <li>・ア・エール水泳教室受講者2,800円</li> </ul> ※参加者には特典がありますので、詳しくは問い合わせしてください。	フロントで申込書に必要事項を記入し、参加料を添えて申し込みしてください。予約のみ電話で受け付けます。
	★2期目 7/15(土)～17(月) 10:15～11:15			
	★3期目 7/28(金)～30(日) 9:00～10:00 (各開始時間の15分前までに集合)			
ワンポイントレッスン	①バタフライ 初級編 7/16(日) 13:00～13:50	高校生以上【15人】	1コマ800円 ※何種目でも可(施設利用料と保険料500円は各自負担)	フロントまたは電話で随時受け付けます。
	②クロール 上級編 7/16(日) 14:00～14:50	高校生以上【20人】		
	③インターバル トレーニング 7/16(日) 15:00～16:30	競技大会出場者【20人】		

※定員のある事業は先着順。持ち物は申込時に問い合わせしてください。

## まかせて安心 技術と信用 なんでも頼める街の電器屋さん

石油ストーブ分解掃除  
家電品修理 蛇口取替 ボイラー修理  
パソコンの直営 インターネット接続 フルサポートします!  
各種電化製品 パソコン周辺機器 石油ストーブ エアコン ボイラー  
・住設  
・トイレ販売、修理、工事  
・住宅リフォーム

お電話下されば集荷に伺います。

**(有)さくらぎ**  
ソニー特約店 納内店 深川市納内町3丁目 TEL(0164)24-2877  
修理認定店 深川店 深川市3条5番25号 TEL(0164)23-4316

## サマージャンボ宝くじ

- 1等+前後賞...7億円!(1等5億円、前後賞各1億円)
- \*発売期間 7月4日(火)～8月4日(金)
- \*抽選日 8月18日(金)
- この宝くじの収益金は、市町村の明るく住みよいまちづくりに使われます。
- \*問合せ先 公益財団法人北海道市町村振興協会(☎011-232-0281)



# 2023 ぶかがわ夏まつり

期間 **7月29日(土)~30日(日)**  
 場所 **火防線通り特設会場  
 石狩川河川敷**

- ★**29日(土) 火防線通り特設会場**
- 11:00~ ◆オープン式・餅まき  
◆屋台広場(20:00終了)
  - 11:30~ ◆スローフードフェスタ(14:30終了)
  - 14:30~ ◆税金〇×クイズ(15:00終了)
  - 15:00~ ◆道路でお絵描き広場(15:45終了)
  - 16:00~ ◆子ども盆踊り(17:00終了)
  - 17:00~ ◆バンドステージライブ(19:00終了)  
▼出演バンド  
スナフキン、cacao@88、Full Fight
  - 19:00~ ◆島太星(NORD)トーク&ライブ

魅力いっぱいのイベントや市内で活動するバンド3組によるライブステージなど各種アトラクションを開催します。  
 さらに、深川市出身の島太星さんのトーク&ライブを行います。  
 石狩川河川敷では道内有数の花火大会を開催し、夏の夜空を彩ります。  
 両日とも市内外の飲食店による屋台を出店しますので、気軽に来場してください。



## 深川出身・アーティスト 島太星さんが 深川観光大使に就任!

★就任セレモニー★  
 日 7月29日(土)  
 午後7時  
 場所 火防線通り特設会場



★**30日(日) 石狩川河川敷会場**

- 16:00~ 花火屋台広場(20:00終了)
- 19:15~ 花火大会開会式
- 19:30~ 花火打ち上げ(20:30終了)  
※荒天の場合は8月26日(土)に延期

※今年はしゃんしゃん傘踊りは行いません。  
 ※イベント・アトラクションは変更になる場合があります。詳しくは市・深川商工会議所ホームページ(<http://www.fukagawa.server-shared.com/wordpress/>)をご覧ください。

主催 **2023ぶかがわ夏まつり実行委員会**  
 問合せ **深川商工会議所(☎22-3146) / 商工労政課商工労政係(☎26-2264)**

楽しい企画が盛りだくさん!夏休みは地元で遊ぼう!

## 謎解きゲーム&フォトコンテストに参加しよう!

企画① **北海道ライスランドぶかがわ王国 謎解き探偵団 2部作**

★開催期間 **10月15日(日)まで**



この謎解きゲームは、深川を架空の王国と位置付け、参加者が探偵団員となり、次々に謎を解くことで深川の特徴や歴史などを学ぶことができる体験型観光です。

見事、ミッションをクリアした方には、各協力店でお得なサービスが受けられる「謎解き探偵団員認定パスポート」をプレゼント!ファミリー層を中心に子どもから大人まで楽しめますので、ぜひ家族などで参加してください。

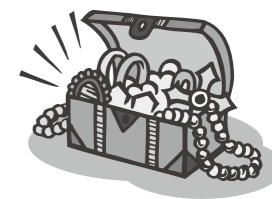
☆参加料 **無料**  
 ☆事前予約 **不要**

①イルムの秘宝を探せ!! (ドライブ版 体験時間1時間半~2時間半程度)

- ☆申込先 道の駅「ライスランドぶかがわ」総合案内
- ☆フィールド 音江山麓一帯
- ☆開催時間 午前10時~午後5時(受け付けは午後4時まで)
- ☆問合せ先 道の駅「ライスランドぶかがわ」(☎26-3636)

②キナンセのいたずら!幻の花の封印を解け!

- ☆申込先 深川物産館
- ☆フィールド 中心商店街
- ☆開催時間 午前10時~午後5時(受け付けは午後3時まで)
- ☆問合せ先 深川市商店街振興組合連合会(☎23-4595)



企画② **ぶかがわフォトコンテスト ~ぶかがわの魅力発見!~**

★募集期限 **10月31日(火)まで**

「自然風景」・「歴史」・「文化」・「観光イベント」・「アウトドア」などを題材とした、あなたが伝えたい「ぶかがわ」の魅力あるすてきな写真を募集しています。

- ☆表彰 最優秀賞1点(賞状・賞金5万円)、優秀賞3点(賞状・賞金3万円)、佳作若干数(賞状・記念品)
- ☆その他 令和3年1月以降に応募者本人が本市で撮影した未発表作品に限ります。
- ☆応募・問合せ先 道の駅「ライスランドぶかがわ」フォトコンテスト係(☎26-3636)



集団予防接種によりB型肝炎ウイルスに持続感染された方へ 一人で悩まずに無料個別相談会をご利用ください

# B型肝炎 給付金について

日程・会場	8/4(金) 滝川市まちづくりセンターみんくる 会議室A
	8/5(土) 芦別市青年センター 第3研修室
	8/6(日) 旭川市民文化会館 第5会議室

対象者 昭和16年7月2日~昭和63年1月27日生まれ ※ご遺族の方も給付金請求できます

給付金 ※病態に応じて給付金等の内容が異なります **50万円~3,600万円**

弁護士費用 着手金・相談料 無料 成功報酬制 ※訴訟実費別途

無料個別相談会

TEL 0120-013-621 (ご予約受付時間) 平日 9:00~18:00

無料電話相談も同時受付中! お気軽にお電話ください

弁護士法人 プレシヤス総合法律会計事務所 (東京都新宿区四谷4-3 福屋ビル6-A) TEL 03-5363-6333 FAX 03-5363-6334 E-mail: info@precious-law.jp https://precious-law.jp/

# ふれあい!親子広場

就学前までの子どものいる世帯に向けた情報(7/9~8/19まで)を掲載!

## なかよし広場 無料

親子で交流や年齢に合った遊びが楽しめます。

区分	日程	対象
ピョピョ	7/18(火) 8/1(火)	2カ月~歩く前までの子どもと保護者
ピョピョ開放日	7/11(火)・25(火) 8/8(火)	
コッコ	7/20(木) 8/3(木)・17(木)	歩きはじめ~就学前までの子どもと保護者

### 【共通事項】

- \*時間 午前10時~11時30分(ピョピョ開放日は、正午まで!)
- \*場所 子育て支援センター
- \*問合せ 子育て支援センター(☎23-3455)

## あそびの広場 無料

子育て支援センターの保育士が絵本やおもちゃを持って出向きます。

区分	日程	場所
ぶんせい	7/11(火)	文西コミュニティセンター
おさむない	8/7(月)	納内コミュニティセンター

- \*時間 午前10時~11時30分(出入り自由)
- \*対象 0歳~就学前の子どもと保護者
- \*問合せ 子育て支援センター(☎23-3455)

## あみあみスペシャルデー 無料

乳幼児向け遊びの広場「あみあみ」を広く活用していただくため、見学を兼ねたイベントを開催します。

- \*日時 8月11日(金) 午前10時~午後1時
- \*場所 子育て支援センター
- \*内容 スーパーボールすくい、くじ引きなど
- \*問合せ 子育て支援センター(☎23-3455)

## 図書館広場 無料

市立図書館での行事を次のとおり開催します。

区分	日程	時間	対象	内容
おはなしころころ	7/13(木) 8/10(木)	10:30	主に0歳~2歳児とその保護者	絵本・紙芝居の読み聞かせなど
おはなし会	①7/15(土) ②8/19(土)	14:00	幼児・児童とその保護者	①紙芝居「おばけのモックンとねっちゅうしゅうおばけ」など ②紙芝居「もりはみんなのたからもの」など
おはなしきらきら	7/22(土)	14:00	主に3歳~4歳児とその保護者	絵本・紙芝居の読み聞かせなど

### 【共通事項】

- \*場所 市立図書館 \*問合せ 市立図書館(☎22-4946)

## 子育てサロン(とことこ) 無料

都合の良い時間に来て、好きな遊びやおしゃべりをしましょう。

- \*日時 毎週月・水・金曜日(祝日を除く) 午前10時~午後3時
- \*場所 であえ~る北光中央団地集会所
- \*対象 0歳~3歳までの乳幼児と保護者
- \*問合せ であえ~る北光中央団地集会所(月・水・金曜日のみ ☎23-3455)

### ▼わくわくデーの開催日

日程	時間	内容
7/12(水)	10:20	青空アート
7/24(月)	~	折り紙を使った七夕飾り製作
8/18(金)	11:00	水遊びおもちゃ製作

## 育児講座 予約制 無料

### 【ベビーマッサージ】

- \*日時 7月27日(木) 午前10時15分~11時
- \*場所 子育て支援センター
- \*対象 市内在住の2カ月~寝返りするまでの乳幼児と保護者
- \*定員 10組(先着順)
- \*申込期限 7月25日(火)まで
- \*問合せ 子育て支援センター(☎23-3455)

## マタニティサロン 予約制 無料

### 【先輩ママとティータイム】

- 先輩ママと楽しくおしゃべりしませんか。
- \*日時 7月20日(木) 午前10時~11時30分
- \*場所 健康福祉センター「デ・アイ」
- \*対象 妊婦(市民)とその配偶者
- \*問合せ 健康・子ども課健康推進係(☎26-2609)

## 積み木をプレゼント!

乳児に道産木材を使用した積み木を配布するウッドデビュー推進事業では、7か月健診の際に、積み木をプレゼントしています。申請方法など詳しくは、農政課耕地林務係(☎26-2245)まで!



# 市立図書館 7/9~8/19

- 生きがい文化センター・図書館休館日 7/10・18・24・31・8/7・14
- 図書整理日 7/27(図書館のみ休館)
- 問合せ 市立図書館(☎22-4946)

## 今月の司書のオススメ本



【おやごころ】(畠中恵)  
妻のお和歌が子を宿した、町名主の跡取り息子・麻之助。生まれてくる子の名を考えつつ、今日も町の揉め事に立ち向かう!



【サクラの守る街】(朝倉宏景)  
盗難事件で信用が失墜したサクラ警備保障を継いだ基輝は、何を守ればいいのか悩み、面接で「あなたは何を守りますか?」と尋ねる。基輝がたどり着いた守ることの意味とは。

## 7月の図書新着案内

- |                         |                               |
|-------------------------|-------------------------------|
| ▼一般図書                   | ▼児童書                          |
| 恋ひとすじに (赤川次郎)           | うまれてくるよ海のなか (高久至)             |
| 悩め医学生 (中山祐次郎)           | かせひきさんのおやくそくだもの (きだにやすのり)     |
| やさしさを忘れぬうちに (川口俊和)      | しりながおばけ(たなかひかる)               |
| 花だいこん (山本一カ)            | だじゃれべんと (岡田よしとか)              |
| ロウ・アンド・ロウ (村山由佳)        | どうながのプレッツェルとこいぬたち (マージェット・レイ) |
| ぼんぼん彩句 (宮部みゆき)          | はじめての梅しごと(高野紀子)               |
| 成瀬は天下を取りにい (宮島未奈)       | パンダのパクパクさせつごはん (ももろ)          |
| 眠る邪馬台国 (平岡陽明)           | 中村哲物語 (松島恵利子)                 |
| 夜空に浮かぶ欠けた月たち (窪美澄)      | 秒・メートル・キログラムの大研究 (臼田孝)        |
| 香港警察東京分室(月村了衛)          | やりすぎ昆虫図鑑 (岡村茂)                |
| 小日向でお茶を (中島京子)          |                               |
| 山岳アスリートに教わる山の歩き方 (小川壮太) |                               |

# スポーツカレンダー 7/9~8/19

## 主な大会

- ▼7月
- 9日(日) 第16回深川市スポーツ協会会長杯バドミントン大会(市民大会)
- 13日(木) フロアカーリング協会交流会(20日・27日も開催)
- 15日(土) 深川ミニバスケットボール少年団交流試合(~17日)
- 連盟会長杯兼夏季一般野球大会(~16日)
- 22日(土) 北海道インターハイ軟式テニス交流大会(~24日)
- 23日(日) 第78回国民体育大会バレーボール競技北海道ブロック予選会
- 深川市ソフトテニス連盟夏期ソフトテニス大会
- 29日(土) 北海道スポーツ少年団バドミントン交流大会
- チャンピオンシップ中学野球大会(~30日)
- 30日(日) 北海道卓球選手権大会(カデットの部) 深川地区予選会
- 北育ち元気村・第14回深川オープン陸上競技大会

## 移動図書館車「らんらん号」運行日程 7月・8月

ステーション名・時間		7月	8月
JAきたそらち 音江支所前 13:15~13:45	北新小学校前 14:15~15:20 ※8/9は15:00まで	12日 26日	9日 30日
ケアハウス えんれい草前 13:15~13:45	一巳小学校前 14:15~15:20 ※7/27・8/10は15:00まで	13日 27日	10日 31日
あけぼのコミュニ ティセンター前 13:15~13:45	多度志小学校前 14:15~15:20 ※7/28・8/8は15:00まで	14日 28日	8日
市役所前 12:45~13:15	音江小学校前 14:15~15:20 ※8/2・16は15:00まで	19日	2日 16日
深川消防署 旧更進詰所前 13:15~13:45	納内小学校前 14:15~15:20 ※8/3・17は15:00まで	20日	3日 17日
ひいらぎ荘駐車場 13:15~13:45	深川小学校前 14:15~15:20 ※8/4・18は15:00まで	21日	4日 18日

## 予約ベスト

- 1位 汝、星のごとく (凧良ゆう)
- 2位 街とその不確かな壁 (村上春樹)
- 2位 老人ホテル (原田ひ香)

※予約ベストは、図書館ホームページ(<https://ikibun.com/library/>)から最新の情報がご覧になれます。

【QRコードは右記】



- 総合体育館休館日 7/10・18・24・31・8/7・14
- 問合せ 総合体育館(☎22-1144)

## ▼8月

- 3日(木) 深川市長杯(こめつちカップ)第5回全国高等学校選抜女子バレーボール大会(~9日)
- 5日(土) 北海道新聞社杯北空知中学野球大会(~6日)
- 10日(木) フロアカーリング協会交流会(17日・24日・31日も開催)
- 11日(金) 結成記念杯ミニバレーボール大会
- 12日(土) 東日本2部野球大会(~13日)
- 16日(水) HBL すながわりバズ公式戦(20日・30日も開催)
- 19日(土) 日本リトルシニア中学硬式野球協会北海道連盟ZEET杯トーナメント戦(27日も開催)

※詳細は、深川市スポーツ協会ホームページ(<https://mypage.fukanavi.com/taikyo/>)「行事・大会カレンダー」からご覧になれます。

【QRコードは右記】



# 若き主宰の挑戦

## 深川の演劇を盛り上げる!



市民劇団「劇団シゲキ」  
主宰 福岡 慎太郎さん

私が所属しているふかがわ市民劇団は、稽古もにぎやかに楽しく活動しています。大がかりな作品に携わることができ、自分が演じたい脚本も公演したいと考えているようになり、フットワークの軽い

### 劇団新設の経緯・思い

私が所属しているふかがわ市民劇団は、稽古もにぎやかに楽しく活動しています。大がかりな作品に携わることができ、自分が演じたい脚本も公演したいと考えているようになり、フットワークの軽い

### 演劇の世界へ

拓殖大学北海道短期大学のミュージカル出演をきっかけに、現在は浪漫劇団の代表を務める櫻庭忠男さんと出会い、時代劇や少人数でのコント、ミュージカルなどに出演していました。スポットライトが当たった瞬間のこれまでにない感覚は最高で、大衆演劇の世界にどんどん引き込まれていきました。

## ひとつこと。

Vol.10

今月は、今春に立ち上がった市民劇団「劇団シゲキ」を主宰する福岡慎太郎さんにお話を伺いました。

活動が軌道に乗れば、定期的な公演に加え、学生向けの芝居を作り、学内で公演してみたいとも思っています。まだまだ経験が浅くいろいろ勉強中ですが、未永く温かい目で見守っていただきたいです。まずは、10月上旬の初公演をぜひ見に来ていただきたいです!

### みなさんへ

活動が軌道に乗れば、定期的な公演に加え、学生向けの芝居を作り、学内で公演してみたいとも思っています。まだまだ経験が浅くいろいろ勉強中ですが、未永く温かい目で見守っていただきたいです。まずは、10月上旬の初公演をぜひ見に来ていただきたいです!

### 初公演

現在、私を含め6人の団員で月に2回活動しており、10月上旬にアートホール東洲館で上演予定の記念すべき第1回公演に向け、声出しや動きの確認などの稽古に励んでいます。仕事やほかの舞台などで忙しい団員ですが、観客のみなさんに楽しんでもらえるよう、力を合わせ、楽しみながら仕上げていきたいと思っています。

## ご厚志

(5/31まで)

- 市▼(株)三洋代表取締役 若松 宏佳さん 社会貢献の環として 消防施設整備資金▼鈴木拓己さん 救急搬送のお礼として
- 市立図書館(図書)▼後藤伸義さん▼横山好恵さん▼林佑磨さん▼重原えつこさん▼匿名2人 社会福祉協議会▼浅沼チズ子さん 夫昭輝さんの死去に際して▼中島彰吾さん 祖母坂上シズさんの死去に際して▼羽根昭之さん 母了子さんの死去に際して▼高村ヒサ子さん 夫昌弘さんの死去に際して▼窪田礼子さん 夫義一さんの死去に際して▼森岡憲一さん 母喜久子さんの死去に際して▼坪田邦光さん 母ふじさんの死去に際して▼清水義孝さん 母志さんの死去に際して▼田畑邦彦さん 義母菊井妙真さんの死去に際して▼高崎まゆみさん 夫光昭さんの死去に際して▼竹内直哉さん 母雅子さんの死去に際して▼久保桂子さん 夫豊幸さんの死去に際して

【順不同・団体などの敬称略】

**あなたを求めています** ハローワーク深川・求人情報

職種	事務	販売・営業	製造	運転	医療	社会福祉	建設	サービス
件数	30	36	34	28	36	60	64	46

☆このほかにも求人がありますので、来所の上相談してください。  
☆問合せ先 ハローワーク深川(☎23-2148)  
☆ハローワークインターネットサービス  
<https://www.hellowork.mhlw.go.jp>

**空き家・空き地バンク**  
詳しい情報は市ホームページ、または建築住宅課建築係で閲覧できます。

物件	地区	深川・一已	納内	音江	多度志
賃貸	アパートほか	105件	0件	3件	0件
	戸建て住宅	2件	0件	3件	0件
	土地	1件	0件	0件	0件
売買	アパートほか	0件	0件	0件	0件
	戸建て住宅	11件	5件	5件	1件
	土地	41件	11件	12件	1件

●登録・問合せ先 建築住宅課建築係(☎26-2323/☎22-2460)  
※空き家・空き地登録申請は、随時受け付けています。

## 当番医 7/9~8/19

7/9(日)	市立病院(担当医・深川内科クリニック院長 吉本良太)	☎22-1101
16(日)	市立病院	☎22-1101
17(月)	深川第一病院	☎23-3511
23(日)	北海道中央病院	☎22-2135
30(日)	市立病院	☎22-1101
8/6(日)	市立病院(担当医・深川内科クリニック院長 吉本良太)	☎22-1101
11(金)	斎藤整形外科医院	☎23-3737
13(日)	市立病院	☎22-1101

※診療時間は各医療機関にお問い合わせしてください。

### 夜間急病テレホンセンター ☎22-4100

※夜間の急病の場合は、夜間急病テレホンセンター(市立病院内)にお問い合わせしてください。

### 北海道小児救急電話相談 ☎011-232-1599

※夜間の小児救急の電話相談を午後7時から午前8時まで実施します(短縮番号#8000でも相談可)。

## 歯科

7/9(日)	定岡歯科医院(妹背牛町)	☎32-4118
16(日)	さとう歯科医院(砂川市)	☎0125-53-3710
23(日)	おおさき歯科(芦別市)	☎0124-23-0648
30(日)	たなか歯科医院	☎23-5545
8/6(日)	スマイル歯科(滝川市)	☎0125-74-5028
13(日)	もじり歯科クリニック(赤平市)	☎0125-32-1181

※診療時間は午前9時~正午  
※祝日は歯科の当番医はありません。

掲載している行事などは、新型コロナウイルス感染症拡大防止のため、中止・延期・内容変更となる場合があります。最新の情報は各記事の問い合わせ先に確認してください。

**市の人口** 令和5年5月末現在(前月比)

- 合計...18,906人 (-25人)
- 男...8,780人 (-16人)
- 女...10,126人 (-9人)
- 世帯...10,395戸 (-11戸)

## 交通事故死ゼロ 520日 (令和5年5月31日現在)

地域別の状況	一	已	6769日
納	内	2900日	
音	江	1658日	
深	川	779日	
多	度	520日	

5月中の交通事故		今年の累計	
発生件数	4件(2件)	発生件数	11件(6件)
死者数	0人(0人)	死者数	0人(0人)
傷者数	5人(2人)	傷者数	13人(6人)

( )内は前年同期の数

## 5月の火災・救急状況 (令和5年5月31日現在)

	今月	昨年同月	今年累計	昨年同期
火災	発生件数	2	2	3
	死者数	0	1	0
	傷者数	1	0	2
救急	出場件数	106	83	527
	搬送人員	101	77	492

各種相談	区分	日時	場所	問合せ先
7/9~8/19	年金相談	8/9(水) ※予約制	10:30~15:00	経済センター 砂川年金事務所お客様相談室 ☎0125-52-3892または3894
	心と体の健康相談	7/18(火) 8/8(火)	11:00~16:00	健康福祉センター「デ・アイ」 健康・子ども課健康推進係 ☎26-2609
7/9~8/19	定例行政相談	8/4(金)	10:00~12:00	中央公民館 総務課秘書広報係 ☎26-2216
	夜間納税相談	7/18(火)・26(水) 8/16(水)	17:00~20:00	市役所税務課 税務課納税係 ☎26-2236
7/9~8/19	こころの相談 思春期相談	7/19(水) ※申込期限 7/12(水) 正午まで	13:30~16:00	深川保健所 深川保健所健康推進課 ☎22-1421
	消費者相談	毎週月~金曜日(祝日を除く) 10:00~16:00		働く婦人の家 深川地域消費者センター ☎26-2210



# Photoレポ



6/25 和太鼓でいっ! in 深川  
文化交流ホール「み・らい」



6/3 納内小学校運動会  
納内小学校



6/11 音江連山登山コース開き  
音江連山登山コース



6/17 サプライズアート  
生きがい文化センター



6/23 きれいなカラダをつくるヨガ  
総合体育館



6/14 市中心街花街道事業  
3条8番



広報 **ふかがわ**

2023-7 No.723

7月31日は次の市税の納期限です。  
●固定資産税・都市計画税…第2期  
●国民健康保険税…第1期

■発行・編集／深川市役所企画総務部総務課秘書広報係  
☎074-8650 北海道深川市2条17番17号  
☎0164-26-2216 ㊚0164-22-8134



広報ふかがわは、町内会などを通じて市内の全世帯に配布しています。配布に関しては、総務課自治防災室(☎0164-26-2215)に問い合わせしてください。

## ◆インターネット

電子メール  
kouhou@city.fukagawa.lg.jp  
深川市ホームページ【QRコードは右記上段】  
<https://www.city.fukagawa.lg.jp>  
深川市役所 Facebook ページ  
<https://www.facebook.com/fukagawacity>  
深ナビ【QRコードは右記下段】  
<https://www.fukanavi.com>

※「QRコード」は株式会社デンソーウェーブの登録商標です。

深川市ホームページ  
深ナビ接続用

