

令和 元 年度版

市勢ハンドブック

まちのようす

北海道深川市

# まえがき

令和元年度「市勢ハンドブック」は、深川市の人口、産業、経済、社会、文化など各分野にわたる基本的な統計資料等を総合的に収録し、市勢の現状と発展の推移を明らかにしようとするもので、広く皆様にご利用いただければ、幸いです。

編集にあたっては、利用者の便宜を図るよう努力いたしましたが、まだ不十分な点があるかと思えます。今後とも各位のご意見、ご指導を得て、さらに内容の充実に努力して参りたいと存じます。

おわりに、貴重な資料の提供をいただきました関係各位に対しまして厚くお礼申し上げますとともに、今後ともさらにご指導、ご協力を賜りますようお願い申し上げます。

深川市長 山下 貴史

# 目 次

深川市紋章	1
深川市開基 100 年記念イメージ・ソング	2
深川市の木・花・鳥	3
深川市民 5 つの誓い	4
交通安全都市宣言	4
明るく正しい選挙に関する宣言文	5
スポーツ都市宣言	5
青少年健全育成都市宣言	6
「青色申告と諸税完納の都市」宣言	6
非核平和都市宣言	6
暴力追放・防犯都市宣言	7
深川市高齢者憲章	7
1. 位置・地勢	8
2. 面積・広ぼう	8
3. 生産額	8
4. 気 象	9
5. 土 地	10
6. 人 口	10
世帯と人口の推移	10
人口動態	11
年齢階層別人口	12
産業別就業人口	13
産業別構成割合	13
産業別構成の推移	14
7. 農 業	15
農家数・経営耕地面積	15
年齢・男女別農業従事世帯員数	15
経営耕地規模別農家戸数	16

	農地所有適格法人設立状況	16
	専兼別農家数（販売農家）	17
	農用機械普及状況	17
	主要農作物・作付面積・収穫量	18
	米の出荷量	19
	家畜飼養農家数・頭羽数	19
8.	林業	20
	森林面積・森林蓄積	20
9.	商業	21
	商店数・従業者数・年間販売額	21
	卸売・小売業販売額の推移	21
	酒類消費量	22
	たばこ消費量	22
10.	金融	23
	預金残高	23
	貸付残高	23
	手形交換高	24
	中小企業保証融資及び中小企業振興資金貸付状況	24
11.	工業	25
	工業団地	25
	工場数・従業者数・出荷額等の推移	26
	業種別工場数・従業者数・出荷額等	26
12.	水道	27
	水道	27
	水道施設の概況	27
13.	運輸・通信	28
	鉄道乗客数	28
	鉄道延長	28
	道路現況	29
	橋りょう現況	30

自動車台数	30
定期バス市内乗降運行状況	31～32
電話加入状況	33
テレビ普及状況	33
<b>14. 社 会</b>	<b>34</b>
社会福祉・保健施設	34～35
生活保護	36
生活保護適用状況	36
民生委員・児童委員	36
母子寡婦福祉資金	36
障がい福祉サービス	37
身体障がい者福祉	37
老人福祉	37
国民年金	38
国民年金加入状況	38
拠出年金受給状況	38
福祉年金受給状況	38
児童手当支給状況	39
児童扶養手当受給状況	40
特別児童扶養手当受給状況	40
児童センター利用状況	41
老人福祉センター利用状況	41
国民健康保険	42
国民健康保険加入状況	42
国民健康保険税	42
保険給付費の推移	43
年度別1人あたり保険税・保険給付費の推移	43
公営住宅	44
住宅の種類別世帯数・世帯人員	44
<b>15. 労 働</b>	<b>45</b>

職業紹介状況	45
雇用保険給付状況	45
有効求職者数	45
勤労者生活資金融資状況	46
労働相談件数	46
働く婦人の家利用状況	46
<b>16. 保健・衛生</b>	<b>47</b>
医療施設・保健医療従事者	47
病院ベッド数	47
市立病院	48
市立病院患者数	48
市立病院科別1日平均患者数	49
死因別死亡数	50
ごみ処理状況	51
し尿処理状況	51
<b>17. 教育・文化</b>	<b>52</b>
学校現況	52～54
児童・生徒・学生数の推移	54
中学校卒業生就職進学状況	55
高等学校卒業生就職進学状況	56
高等学校卒業生産業別就職状況	56
学校給食	57
給食実施状況	57
奨学資金貸付状況	57
総合体育館利用状況	58
市民球場利用状況	58
陸上競技場利用状況	59
市民テニスコート利用状況	59
温水プール「ア・エール利用状況」	60
中央公民館利用状況	60

文化交流ホール「み・らい」利用状況	60
図書館利用状況	61
生きがい文化センター利用状況	61
生きがい文化センター入館者数	61
マルチメディアセンター利用状況	62
市内の指定文化財	62
社会教育・体育・コミュニティ施設等	63～64
<b>18. 都市計画</b>	<b>65</b>
都市計画区域用途地域状況	65
都市計画道路（街路）	66
都市計画土地区画整理事業	66
都市公園	67
自然公園等	67
下水道	68
事業の概要・生活排水処理施設の普及状況	68
<b>19. 消 防</b>	<b>69</b>
消防本部（署）員数	69
消防団員数	69
消防機動力施設	70
火災発生状況	70
原因別火災発生件数	71
事故種別救急出場状況	71
<b>20. 警 察</b>	<b>72</b>
刑法犯罪発生状況	72
交通事故発生状況	72
<b>21. 財 政</b>	<b>73</b>
一般会計予算（当初予算）	73
特別会計予算（当初予算）	74
企業会計予算（当初予算）	74
市 税 額	75

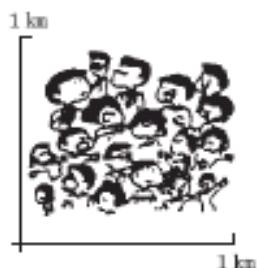
第五次深川市総合計画	76～77
22. 行 政	78
選挙人名簿登録者	78
選挙投票結果	78
広域行政	79
構成市町名及び人口・面積	79
圏内市町分布図	79
法に基づく広域行政機構一覧	80
市職員数	81
深川市機構図	82～84
23. 資 料	85
市議会議員名	85
市町長名・議長名	86～87
官公庁・団体一覧	88～94
庁内における主な統計資料一覧	95～98



# 市民の暮らし

## 人口密度

1 km<sup>2</sup>当たり 39.47 人



平成 30 年 10 月 1 日

## 世帯人員

1 世帯当たり 1.91 人



平成 30 年 10 月 1 日  
10,924 世帯

## 出生

1 日に 0.24 人



平成 30 年中 86 人

## 死亡

1 日に 0.96 人



平成 30 年中 350 人

## 転入

1 日 1.87 人



平成 30 年中 684 人

## 転出

1 日 2.33 人



平成 30 年中 852 人

## 婚姻

1 日 0.15 組  
6.67 日に 1 組



平 30 年中 56 組

## 離婚

1 日 0.07 組  
14.29 日に 1 組



平成 30 年中 24 組

## 乗用車

1 世帯に 0.69 台



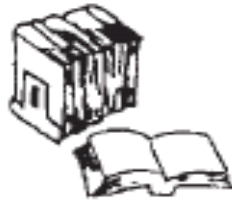
平成 30 年度末 7,570 台

**JR 乗客数 深川駅**  
1日当たり 1,085 人



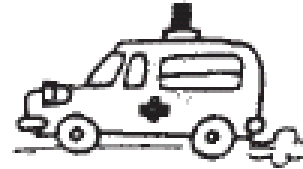
平成 30 年度  
396,025 人

**図書貸出数**  
市民 1 人当たり  
年 5.78 冊貸出



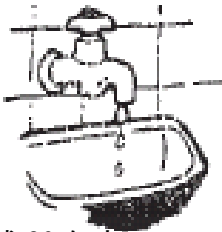
平成 30 年度  
120,699 冊貸出

**救急出動**  
1日 2.66 件



平成 30 年中 970 件

**上下水道**  
1日当たり  
使用水量 232.74ℓ



平成 30 年度  
給水人口 19,694 人  
有収水量 1,672,908 m<sup>3</sup>

**交通事故**  
1日に 0.07 件



平成 30 年中 26 件

**医師**  
市民 409.75 人に 1 人



平成 30 年末 51 人

**火災発生**  
1日に 0.03 件  
約 33 日に 1 件



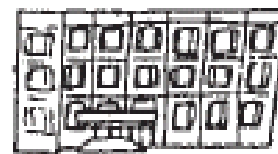
平成 30 年中 10 件

**じん芥排出量**  
1人 1日当たり 876.97 g



平成 30 年度 6,689t

**市の予算**  
市民 1 人当たり  
1,412 千円



令和 元 年度  
各会計当初予算総額  
295 億 969 万円

# ○深川市紋章

(昭和38年7月16日制定)

深川市紋章を次のとおり制定する。

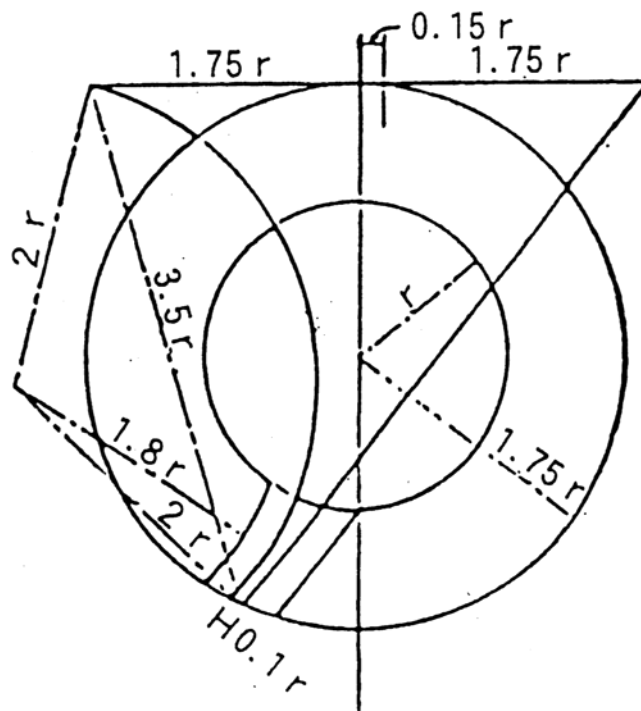


## 説 明

深川市の「フ」と「カ」を組み合わせ、近代的爽快に意匠化し悠久の平和と市民の融和市勢の雄飛発展性を表したものです。

## 算 式

内円の半径を  $r$  として計算する。



# 深川市開基100年記念イメージ・ソング

## まち 北斗わが市ふかがわ

作詞・高橋啓治  
 補作：宮原安春  
 深川市開基100年記念イメージ・ソング  
 歌詞選定審査会  
 作曲：丸谷晴彦

はれわたるあおぞらのもと— ひとつのまちが  
 えわたるたいきにだかれ— うつくしいみ—ず

かわのめぐみにひとひとは— ほしにちが—つて— て  
 させつすぎてひとひとは— きょうもえがおで— あ

わにな—つて— いろとりどりのはなさきほこりゆ  
 わきいで— しきおりおりのかせさわやかにひ

そ つなく ああ—ほくと  
 い ざつ き ああ—ほくと

たかにみのるきたのだいちかじ  
 かりきらめくきたのだいちゆめ

よわれ—らゆかんわが—まちふ  
 われ—らゆかんわが—まちふ

つのかおりみつるふるさとみどりなすやま  
 とロマンのみつるふるさとさむさきびしき

か がわ みら い の そら へ 2.さ  
 か がわ きほ う の そら へ

深川市開基100年記念

イメージ・ソング

“ 北斗わが市ふかがわ ”

晴れ渡る 青空のもと  
 五つのまちが 輪になつて  
 色とりどりの花 咲きほこり  
 豊にみゆる 北の大地  
 果実の香り 満つるふるさと  
 緑なす 山川の恵みに  
 人々は星に誓つて 手をつなぐ  
 ああ、北斗よ我ら行かん  
 わが市ふかがわ 未来の空へ

さえ渡る 大気に抱かれ  
 美しい水 湧き出でて  
 四季おりおりの 風さわやかに  
 ひかりきらめく 北の大地  
 夢とロマンの 満つるふるさと  
 寒さ厳しき 季節を過ぎて  
 人々は今日も笑顔で あいさつを  
 ああ、北斗よ我ら行かん  
 わが市ふかがわ 希望の空へ

## 深川市の木 しらかば

「しらかば」は、落葉喬木で山野に自生し、生命力が極めて強く、また材は緻密で堅く実用性が高い。

しかも、白色の樹皮に覆われているその姿は美しく、北国独特の素朴な風情をあらわし風雪に耐え、清楚にしてすくすくと大空に雄々しく伸びるさまは本市の限りなき発展を象徴する。

## 深川市の花 き く

「きく」は、気品高く、誠実、信用などの意味をもっている。その高貴にして優雅な姿を愛する人が多く、古くから全市的に植栽されており、その輝くばかりに超然と咲き匂うさまは、本市の限りない躍進を象徴する。

## 深川市の鳥 かつこう

「かつこう」は、ほととぎす科の夏鳥で初夏の頃山麓や平原地帯を訪れる。この鳥の鳴き声が聞かれる時期になれば、どの作物を植付けてもよいという古くからの伝えもあるほど市民に深く親しまれている。

カッコーカッコーと初夏をつげるのどかな鳴き声は、田園都市深川にふさわしく、本市永久の平和を象徴する。

(昭和45年10月1日制定)

## 深川市民5つの誓い

わたくしたちは、深川市の市民であることに誇りと責任を感じ、この「5つの誓い」をかかげて日々に実践し、よりよい深川のまちをつくることに努めあいましょう。

- 1 元気で働き豊かな産業のまちをつくりましょう。
- 1 互いに助けあいあたたかくしあわせなまちをつくりましょう。
- 1 きまりを守り明るく住みよいまちをつくりましょう。
- 1 教養を高め、美しい文化のまちをつくりましょう。
- 1 郷土を愛し、のびゆく平和なまちをつくりましょう。

(昭和38年9月16日議決)

## 交通安全都市宣言

近年、交通事故は上昇の一途をたどり、いまや市民の生活に大きな脅威と不安を与えていることは、誠に憂慮に堪えないところである。

なかんずく本市は、道路交通の要衝に位し、いまだ狭あい不備な路線のもとに車輛交通が幅轄し、その弊害はおびただしく関係当局が事故防止のための必要措置を適切果断に講ずることは、真に刻下の急務といわざるを得ない。

本市は、このような現状に対処して、市民一人一人が交通安全の意欲を高め、自ら正しい通行を実践することにより、明るい平和な市民生活を確保するため、ここに「交通安全都市」たることを宣言し、市民のすべての希望と熱意を結集して、交通事故ゼロの達成を期するよう努力する。

(昭和39年3月19日議決)

## 明るく正しい選挙に関する宣言文

選挙は民主政治の基盤であり、民主政治の健全な発展のためには、選挙が明るくかつ適正に行わなければならない。

よって、本市は、全市民の熱意を結集し明るく正しい選挙の推進を期して、ここに「明るく正しい選挙都市」たることを宣言す。

(昭和40年6月12日議決)

## スポーツ都市宣言

深川市民であるわたくしたちは、スポーツを愛好し、スポーツを通じて、健康でたくましい心と体をきたえ、豊かで明るい都市をつくるために、次の目標をかかげて、ここに「スポーツ都市」を宣言します。

- 1 市民こそって、スポーツに親しみましょう。
- 1 市民こそって、スポーツを楽しむ場所をつくりましょう。
- 1 市民こそって、スポーツをたしなむ機会をつくりましょう。
- 1 市民こそって、青少年を中心にスポーツを盛りあげましょう。
- 1 スポーツをとおして、世界の人びとと手をつなぎましょう。

(昭和42年12月15日議決)

## 青少年健全育成都市宣言

深川市のすべての青少年が、丈夫なからだと明るい心をもって、未来に向かいたくましく生きるよう、青少年健全育成都市を宣言します。

- 1 自然に親しむ、すこやかな青少年を育てよう。
- 1 誠実で、人に好かれる青少年を育てよう。
- 1 知恵のある、明るい青少年を育てよう。
- 1 希望にもえ、実行力のある青少年を育てよう。
- 1 友情を深め、郷土を愛する青少年を育てよう。

(昭和45年12月19日議決)

## 「青色申告と諸税完納の都市」宣言

納税の自主申告制度並びに納税貯蓄組合法が相次いで制定されて以来、青色申告制度の普及によって経営の改善合理化をはかるとともに、納税貯蓄組合の拡充強化により、納税の推進にその成果を挙げていることは、市民の理解と努力によるものであります。

よって青色申告の普及と、あわせて納税意識の高揚をはかり諸税の完納を期すため、ここに「青色申告と諸税完納の都市」を宣言します。

(昭和57年3月15日議決)

## 非核平和都市宣言

核兵器を廃絶し、恒久平和を実現することは、世界唯一の核被爆国日本の国民共通の悲願であり、深川市民の心からのぞみであります。

核兵器が世界の平和と人類の生存に脅威を与えつつある今日、私たちは核兵器の廃絶を強く訴えるものであります。

美しい郷土を守り豊かな暮らしを子孫に伝えるためにも、わが深川市は市民一人ひとりに平和を求める心を養ってゆかねばなりません。

したがって、非核三原則の堅持と恒久平和の実現を願い、明るく住みよい幸せな市民生活を守る決意を表明し、ここに非核平和都市の宣言をします。



## 暴力追放・防犯都市宣言

暴力や犯罪のない明るく住みよい郷土を築くことは、深川市民の願いであります。

しかしながら、複雑多様な社会情勢のなかにあつて市民生活を脅かすさまざまな犯罪が後を絶たない状況にあります。

わたくしたち市民一人ひとりがこの現状を十分認識し、市民及び関係機関・団体が一体となって暴力の追放並びに犯罪の防止に取り組んでいかなければなりません。

深川市は、市民の生命や安全で平穏な暮らしを守るため、地域に根ざした防犯思想の普及と広範な市民運動の展開により、犯罪・暴力のない平和で明るく住みよいまちづくりを決意し、ここに暴力追放・防犯都市を宣言します。

(平成2年3月20日議決)

## 深川市高齢者憲章

わたしたち深川市民は、先人と今日までのまちづくりにご労苦された高齢者に感謝し、さらに良き郷土づくりに心を合わせて努力する誓いを樹て、この憲章を定めます。

- 1 わたしたちは、長い間社会の発展に尽くしてこられた高齢者が、敬愛されるまちづくりをめざします。
- 1 わたしたちは、共に支え合い、思いやりの心で明るい家庭や住みよいまちづくりをめざします。
- 1 わたしたちは、高齢者が自立し、積極的に社会に貢献できる心豊かなまちづくりをめざします。
- 1 わたしたちは、互いに助け合い、健康で安心できるまちづくりをめざします。
- 1 わたしたちは、高齢者と力を合わせ、未来に豊かな郷土を引き継ぐことをめざします。

(平成11年10月1日制定)

## 1. 位置・地勢

深川市は北海道のほぼ中央部にあって、東経142度14分24秒から141度57分47秒、北緯43度37分51秒から44度02分58秒に位置している。

東は旭川市、西は滝川市、妹背牛町、秩父別町、沼田町、南は芦別市、赤平市、北は幌加内町、小平町の4市5町に接している。

本市の北部から南に雨竜川が、南部を東西に本道第一の長流石狩川が貫流している。この両河川を中心に両翼にひらける平地には市街地と農耕集落が形成され、南に音江連峰、東に常盤山をようし、南北に長い姿をなしている。

## 2. 面積・広ぼう

本市の面積は、529.42平方キロメートルで、東西22キロメートル、南北47キロメートルにおよんでおり、道内35市のうち17番目の広さである。

面積は国土地理院公表の「全国都道府県市区町村別面積調」による。

## 3. 生産額

市内各産業における生産額については、統計基準日の違いにより正確な比較が困難ですので、必要な場合は下記に照会して下さい。

(万円)

区分	平成28年度	平成29年度	平成30年度
鉱産	71,269	76,676	79,713
工産	401,972	※1	※2
合計	473,241	76,676	79,713

※1 工産について、平成29年度は平成29年は工場数が2箇所以下の区分があり、申告者の秘密が漏れるおそれがあるため未公表。

※2 平成30年度はまだ数値が公表されていないため記載不可。

資料 鉱産…市内企業

工産…工業統計調査、経済センサスー活動調査

## 4. 気 象

本市の気象は、やや大陸的で道内都市のなかでは中ようを示し、年間を通してしのぎやすい気候。平成29年の最深積雪は83cmで前年(82cm)と比べ増加した。

	気 温 (°C)					降 水 量 (mm)				最深積雪 (cm)	
	平均	最高	起日	最低	起日	総量	日数	最大	起日	深さ	起日
28 年	6.8	31.4	8/30	▲ 22.7	1/25	1,032.5	143	109.0	8/20	82	2/29
29 年	6.6	32.2	7/10	▲ 26.5	1/24	963.0	132	53.5	7/22	83	2/25
30 年	7.0	33.4	7/31	▲ 23.4	2/7	1,189.0	133	100.0	7/3	138	2/23
1 月	▲ 5.6	3.3	1/9	▲ 19.2	1/14	59.0	14	10.5	1/15	109	1/10
2 月	▲ 7.9	2.9	2/23	▲ 23.4	2/7	37.0	9	9.0	2/23	138	2/23
3 月	▲ 0.6	12.6	3/28	▲ 14.4	3/17	78.0	8	33.5	3/9	123	3/2
4 月	5.7	23.4	4/30	▲ 4.7	4/9	26.5	7	10.0	4/11	22	4/1
5 月	11.9	26.6	5/30	3.0	5/20	61.0	12	10.5	5/17	0	—
6 月	15.4	29.8	6/4	3.4	6/15	93.5	9	38.5	6/12	0	—
7 月	20.4	33.4	7/31	6.8	7/6	331.5	9	100.0	7/3	0	—
8 月	19.4	28.7	8/22	8.8	8/18	198.5	13	39.5	8/16	0	—
9 月	15.9	27.6	9/5	2.6	9/21	25.0	5	15.0	9/24	0	—
10 月	10.0	20.0	10/11	▲ 1.5	10/19	144.0	15	33.5	10/7	0	—
11 月	3.6	16.3	11/10	▲ 10.4	11/24	58.0	19	11.5	11/23	32	11/24
12 月	▲ 3.8	7.8	12/4	▲ 16.3	12/13	77.0	13	21.0	12/4	62	12/30

資料 気象庁 各種データ・資料より

## 5. 土 地

本市の土地は総面積52,942haで、田・畑22.6%、宅地1.7%、山林原野59.7%等で構成されている。また、耕地面積は11,987haで、道内でも有数の農産物の宝庫である。

(単位：h a)

地 目	総数(構成比%)	評価総地積	非課税地積
<b>総 数</b>	<b>52,942</b>	<b>27,532</b>	<b>25,410</b>
田	9,096 (17.2)	8,818	278
畑	2,891 ( 5.5)	2,707	184
宅 地	899 ( 1.7)	769	130
山 林	29,166 (55.1)	12,535	16,631
原 野	2,456 ( 4.6)	2,061	395
池 沼	97 ( 0.2)	56	41
牧 場	- ( -)	-	-
雑 種 地	705 ( 1.3)	586	119
そ の 他	7,632 (14.4)	-	7,632

資料 固定資産概要調書（平成31年1月1日現在）

## 6. 人 口

### 世帯と人口の推移

(単位：世帯・人)

年 次	世帯数	人 口			1世帯あたり人口	備 考
		総 数	男	女		
平成21年	11,314	24,112	11,238	12,874	2.13	〃
平成22年	10,100	23,709	10,987	12,722	2.35	第19回国勢調査
平成23年	11,342	23,534	10,966	12,568	2.07	10月1日住民基本台帳
平成24年	11,330	23,216	10,812	12,404	2.05	〃
平成25年	11,262	22,806	10,629	12,177	2.03	〃
平成26年	11,179	22,364	10,428	11,936	2.00	〃
平成27年	9,669	21,909	10,118	11,791	2.27	第20回国勢調査
平成28年	11,012	21,605	10,113	11,492	1.96	10月1日住民基本台帳
平成29年	11,004	21,308	9,962	11,346	1.94	〃
平成30年	10,924	20,897	9,776	11,121	1.91	〃

資料 国勢調査及び住民基本台帳による。

# 人 口 動 態

(單位：人・件・胎)

年 次	自 然 動 態			社 会 動 態			婚 姻	離 婚	死 産
	出生数	死亡数	増加数	転 入	転 出	増加数			
平成21年	124	322	▲ 198	833	990	▲ 157	86	37	0
平成22年	130	303	▲ 173	766	914	▲ 148	66	40	0
平成23年	133	296	▲ 163	818	923	▲ 105	56	38	5
平成24年	120	358	▲ 238	776	931	▲ 155	81	27	2
平成25年	120	331	▲ 211	792	1,033	▲ 241	72	32	2
平成26年	134	371	▲ 237	791	983	▲ 192	83	30	1
平成27年	124	379	▲ 255	791	910	▲ 119	60	27	0
平成28年	121	326	▲ 205	785	904	▲ 119	49	26	0
平成29年	80	307	▲ 227	767	900	▲ 133	51	21	1
平成30年	86	350	▲ 264	684	852	▲ 168	56	24	1
1月	9	30	▲ 21	22	35	▲ 13	6	0	0
2月	10	31	▲ 21	38	73	▲ 35	5	0	0
3月	13	36	▲ 23	94	322	▲ 228	5	5	0
4月	2	24	▲ 22	265	95	170	6	3	0
5月	4	28	▲ 24	34	30	4	3	0	1
6月	8	31	▲ 23	38	44	▲ 6	4	2	0
7月	12	23	▲ 11	28	56	▲ 28	6	3	0
8月	6	35	▲ 29	40	34	6	6	2	0
9月	5	25	▲ 20	22	34	▲ 12	5	0	0
10月	9	26	▲ 17	38	50	▲ 12	3	4	0
11月	3	30	▲ 27	46	36	10	5	4	0
12月	5	31	▲ 26	19	43	▲ 24	2	1	0

資料 住民基本台帳月報、市市民課

# 年 齡 階 層 別 人 口

(単位：人)

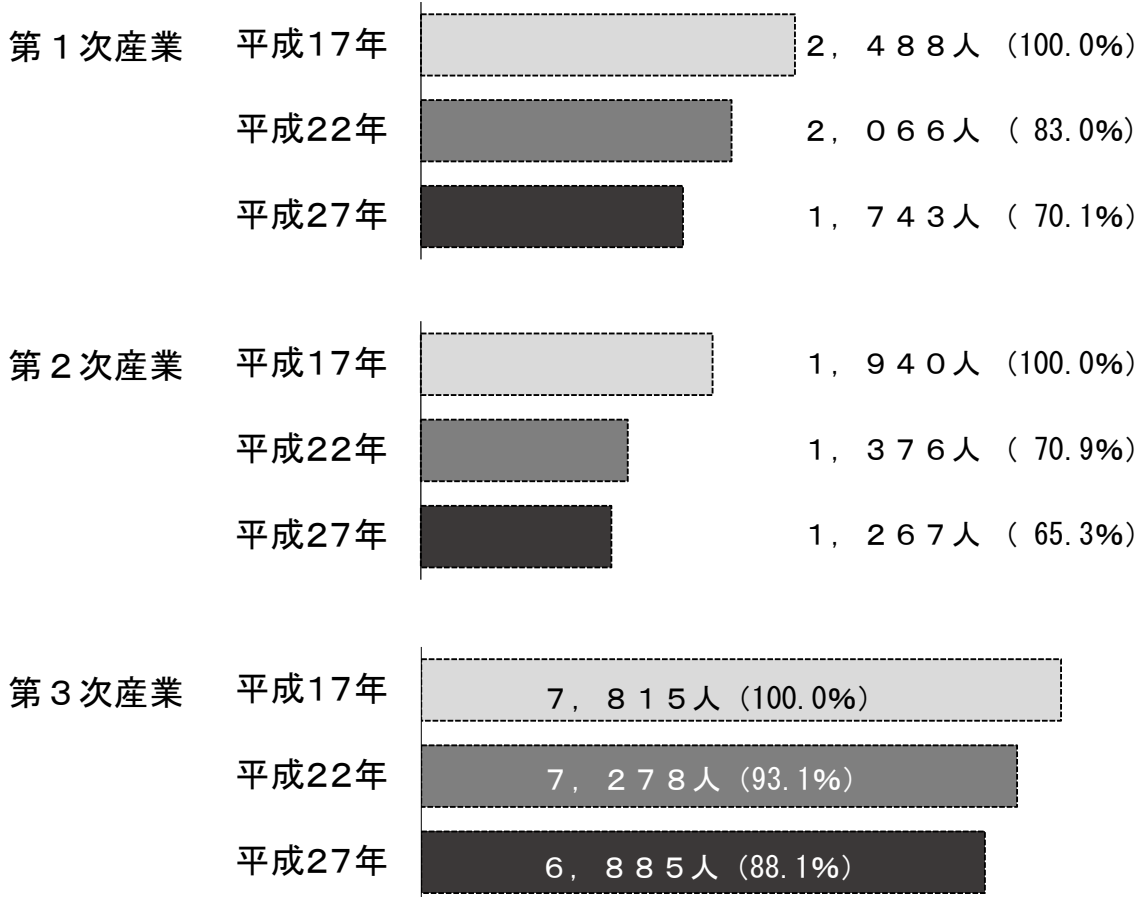
年 齡 階 層	平 成 27 年			平成22年	平成17年
	総 数	男	女		
<b>総 数</b>	<b>21,909</b>	<b>10,118</b>	<b>11,791</b>	<b>23,709</b>	<b>25,838</b>
0 ~ 4	602	300	302	631	827
5 ~ 9	623	330	293	790	898
10 ~ 14	770	367	403	874	1,064
15 ~ 19	883	469	414	1,047	1,195
20 ~ 24	716	370	346	716	1,049
25 ~ 29	673	352	321	854	1,189
30 ~ 34	861	432	429	1,113	1,332
35 ~ 39	1,084	544	540	1,269	1,366
40 ~ 44	1,227	588	639	1,312	1,377
45 ~ 49	1,302	601	701	1,351	1,485
50 ~ 54	1,327	680	647	1,468	1,873
55 ~ 59	1,429	708	721	1,816	2,224
60 ~ 64	1,779	807	972	2,182	2,052
65 ~ 69	2,084	941	1,143	1,972	2,100
70 ~ 74	1,847	768	1,079	1,951	2,028
75 ~ 79	1,728	776	952	1,809	1,623
80 ~ 84	1,471	595	876	1,325	1,093
85 ~ 89	935	344	591	748	636
90 ~ 94	407	110	297	351	332
95 以上	144	30	114	128	93
年齢不詳者数	17	6	11	2	2
0 ~ 14	1,995	997	998	2,295	2,789
15 ~ 64	11,281	5,551	5,730	13,128	15,142
65 以上	8,616	3,564	5,052	8,284	7,905
年齢不詳者数	17	6	11	2	2

資料 各年国勢調査

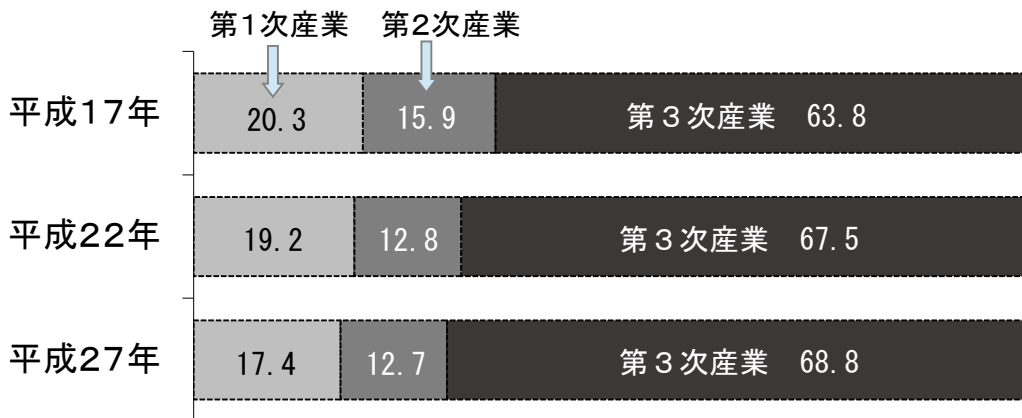
## 産業別就業人口

国勢調査による本市の産業別人口は、最近10カ年（平成17年～平成27年）の推移をみると、第1次産業の就業人口は、10年で745人、第2次産業は、673人、第3次産業は930人とそれぞれ減少している。

（注 平成17年度をそれぞれ100%として増減を%で表した。）



## 産業別構成割合 (%)



注) 分類不能の産業があるため、合計は100%に一致しない場合があります。

資料 各年国勢調査

## 産 業 別 構 成 の 推 移

(単位：人)

区 分	平 成 27 年 度			平 成 22 年 度		
	総 数	男	女	総 数	男	女
総 数	10,006	5,389	4,617	10,785	5,806	4,979
第 1 次産業	1,743	1,020	723	2,066	1,149	917
農業・林業	1,743	1,020	723	2,066	1,149	917
漁業	—	—	—	—	—	—
第 2 次産業	1,267	992	275	1,376	1,062	314
鉱業	20	15	5	18	14	4
建設業	743	647	96	790	696	94
製造業	504	330	174	568	352	216
第 3 次産業	6,885	3,310	3,575	7,278	3,553	3,725
電気・ガス 熱供給・水道業	62	56	6	64	54	10
情報通信業	21	14	7	22	12	10
運輸業・郵便業	422	365	57	525	445	80
卸売業・小売業	1,328	623	705	1,525	741	784
金融・保険業	147	68	79	174	87	87
不動産業	96	65	31	97	61	36
学術研究・専門 技術サービス業	277	214	63	292	227	65
飲食店・宿泊業	500	152	348	564	184	380
生活関連サービス業 娯楽業	372	168	204	400	175	225
教育・学習支援業	424	211	213	476	244	232
医療・福祉	1,800	449	1,351	1,735	418	1,317
複合サービス業	312	191	121	253	155	98
サービス業 (他に分類されないもの)	600	351	249	637	369	268
公務 (他に分類されないもの)	524	383	141	514	381	133
分類不能の産業	111	67	44	65	42	23

資料 各年国勢調査



## 7. 農 業 農 家 数

(単位：戸)

	総 農 家 数	自 給 的 農 家 数	販 売 農 家 数
農 家 数	844	191	653

資料 農林業センサス(平成27年2月1日現在)

注) 販売農家とは、経営耕地面積が30アール以上又は農産物販売金額が50万円以上の農家をいう。

## 経 営 耕 地 面 積

(単位：h a)

区 分	総 数	深 川	一 已	納 内	音 江	多 度 志
経営耕地面積	10,736	1,728	3,144	1,382	2,017	2,465
田	8,435	1,685	2,273	1,303	1,635	1,540
畑	2,237	44	871	65	347	911
樹園地	63	0	0	14	35	15

資料 農林業センサス(平成27年2月1日現在)

注) 販売農家のみ

※端数処理により合計等が一致しない場合がある

## 年 齢 ・ 男 女 別 農 業 従 事 世 帯 員 数

(単位：人)

区 分	総 数	15～29歳	30～39歳	40～49歳	50～59歳	60歳以上
総 数	1,716	90	165	216	342	903
男	962	66	109	113	191	483
女	754	24	56	103	151	420

資料 農林業センサス(平成27年2月1日現在)

注) 販売農家のみ

## 経営耕地規模別農家戸数

(単位：戸)

年次	総数	1ha未満	1～3ha未満	3～5ha未満	5～10ha未満	10ha以上
平成17年	968	90	80	89	238	471
平成22年	794	70	69	43	157	455
平成27年	653	47	40	39	114	413

資料

- ・平成22年は世界農林業センサス
- ・平成17年・27年は農林業センサス

注) 販売農家のみ

## 農地所有適格法人設立状況

(平成31年3月31日現在)

地区名	総数	株式会社 (特例有限会社含む)	合同会社	農事組合法人
総数	52	38	3	11
深川	3	3	0	0
一已	14	10	2	2
納内	9	6	0	3
音江	14	14	0	0
多度志	12	5	1	6

資料 市農業委員会

## 専 兼 別 農 家 数(販売農家)

(単位：戸・人)

項 目	計	専業農家	兼業農家		
			第1種兼業農家	第2種兼業農家	
平成27年	653	485	168	115	53
構成比	100.0	74.3	25.7	17.6	8.1
平成22年	794	415	379	309	70
構成比	100.0	52.3	47.7	38.9	8.8
増減率	▲ 17.8	16.9	▲ 55.7	▲ 62.3	▲ 24.3

資料 ・平成22年は世界農林業センサス  
 ・平成27年は農林業センサス

### 注) 用語解説

- 専業農家            世帯員の中に兼業従事者が1人もいない農家をいう。
- 兼業農家           世帯員の中に兼業従事者が1人以上いる農家をいう。
- 兼業従事者        調査期日前1年間に他に雇用されて仕事に従事したもの又は農業以外の自営業に従事した者をいう。
- 第1種兼業農家    農業所得を主とする兼業農家をいう。
- 第2種兼業農家    農業所得を従とする兼業農家をいう。

## 農 用 機 械 普 及 状 況

(単位：台)

区 分	台 数
トラクター	1,479
田植え機	476
コンバイン	559

資料 農林業センサス（平成27年2月1日現在）

注) 販売農家のみ

## 主要農作物・作付面積・収穫量

(単位：ha・t)

作物名	平成28年度		平成29年度		平成30年度	
	面積	収穫量	面積	収穫量	面積	収穫量
水 稲	5,440	31,300	5,320	31,200	5,310	27,700
小 麦	674	2,760	762	2,190	754	2,370
大 豆	584	1,480	556	1,390	524	1,070
てんさい	12	886	11	734	9	512
そば	2,480	1,380	2,630	2,210	2,610	985

資料 農林水産省「作物統計調査」

## 米 の 出 荷 量

(単位：トン)

区 分	平成 2 8 年	平成 2 9 年	平成 3 0 年
総 数	28,820	29,675	25,141

資料 市農政課

注) 市内 J A 取扱い分

## 家畜飼養農家数・頭羽数

年 次	平成 2 8 年		平成 2 9 年		平成 3 0 年	
	戸数	頭 数	戸数	頭 数	戸数	頭 数
乳 牛	6	333	6	347	6	350
肉 牛	16	6,540	17	6,570	18	7,055
馬	4	9	2	x	3	9
豚	—	—	1	x	1	12
めん羊	—	—	—	—	—	—
にわとり	2	x	3	2,056	3	2,182

資料 農政課「家畜飼養状況調査」より

## 8. 林 業 森 林 面 積

(単位：ha)

区 分	総 数	国有林※	道 有 林	市有林※	私 有 林
森林面積	32,427	11,992	863	2,253	17,318
天然林	18,944	8,476	354	1,174	8,939
人工林	11,458	2,466	508	867	7,617
無立木地	975	—	1	213	762
そ の 他	1,050	1,050	—	—	—

※ 市有林には滝川市有林を含む

(平成31年4月1日現在)

※ 国有林には官行造林地を含む

※ 端数処理により合計等が一致しない場合がある

資料 北海道林業統計

## 森 林 蓄 積

(単位：千m<sup>3</sup>)

区 分	総 数	国有林※	道 有 林	市有林※	私 有 林
森林蓄積	4,154	1,281	126	331	2,416
針 葉 樹	2,127	452	93	196	1,386
広 葉 樹	2,027	829	32	136	1,030

※ 市有林には滝川市有林を含む

(平成31年4月1日現在)

※ 国有林には官行造林地を含む

※ 端数処理により合計等が一致しない場合がある

資料 北海道林業統計

## 9. 商 業

### 商店数・従業者数・年間販売額

平成28年6月1日現在の商店数（卸売・小売業）は、225店、従業者数は1,445人で、年間商品販売額は約388億円、従業者1人あたりの販売額は2,687万円となっている。

（単位：店・人・万円）

区 分		商店数	従業者数	年間販売額
総 数		225	1,445	3,883,300
卸 売 業		34	173	1,029,100
小 売 業		191	1,272	2,854,200
小 売 業 内 訳	織物・衣服・身の回り品小売業	17	71	102,900
	飲食料品小売業	55	509	892,400
	機械器具小売業	33	172	323,900
	その他の小売業	85	519	X
	無店舗小売業	1	1	X

資料 経済センサスー活動調査（平成28年6月1日現在）

※端数処理により合計等が一致しない場合がある

注）商店数が2以下の区分の年間販売額等は、個々の報告者の秘密が漏れるおそれがあるため公表されていません。また3以上の商店に関する数値であっても、合計との差引きで2以下の商店の数値が判明する区分は併せて公表されていません（表中の「その他小売業」が該当）。

### 卸売・小売業販売額の推移

（単位：店・人・万円）

年 次	総 数			卸 売 業			小 売 業		
	商店数	従業者数	年間販売額	商店数	従業者数	年間販売額	商店数	従業者数	年間販売額
平成24年	228	1,398	2,916,900	34	163	538,400	194	1,235	2,378,500
平成26年	222	1,416	3,226,400	28	102	842,900	194	1,314	2,383,400
平成28年	225	1,445	3,883,300	34	173	1,029,100	191	1,272	2,854,200

資料 ・ 商業統計調査（平成26年7月1日現在）

・ 経済センサスー活動調査（平成24年2月1日、平成28年6月1日現在）

## 酒 類 消 費 量

(単位：リットル・%)

年次・種別	消費量	割合	成人1人あたり消費量
平成27年	1,170,771	100.0	60.1
平成28年	1,103,263	100.0	58.4
平成29年	1,046,392	100.0	57.3
平成30年	1,053,291	100.0	58.6
清    酒	88,149	8.4	4.9
合成清酒	2,481	0.2	0.1
焼    酎	111,480	10.6	6.2
ビ    ール	446,007	42.3	24.9
発    泡    酒	72,337	6.9	4.0
洋    酒	13,370	1.3	0.7
そ    の    他	319,467	30.3	17.8

資料 深川小売酒販組合

## た ば こ 消 費 量

(単位：千本・本)

年    度	消費量	成人1人あたり消費量
平成27年	41,674	2,171
平成28年	40,978	2,169
平成29年	39,542	2,167
平成30年	36,791	2,051
国産たばこ	17,757	990
外国たばこ	19,034	1,061

資料 市税務課

注) 成人1人あたり消費量は5月末の年齢別人口の20歳以上の人数  
(平成30年度は令和元年5月末の人数17,930人)で除した数値

※平成28年以前は毎年6月1日の選挙人名簿登録者数で除した数値



## 10. 金 融

市内には普通銀行1、信用金庫1、信用組合1及び農業協同組合1がある。また、中小企業保証融資及び振興資金が中小企業の振興を促進している。

### 預 金 残 高

(単位：千円)

区 分	平成28年	平成29年	平成30年
総 額	137,312,688	142,491,593	141,478,773
当座預金	3,414,026	4,199,690	4,477,049
普通預金	57,850,204	61,272,194	63,225,678
通知預金	364,128	350,748	383,389
定期預金	73,916,089	73,618,397	70,062,237
諸 預 金	1,768,241	3,050,564	3,330,420

資料 深川金融協会、市内農協（各年12月31日現在）

### 貸 付 残 高

(単位：千円)

区 分	平成28年	平成29年	平成30年
総 額	42,577,996	45,183,186	45,182,979
割引手形	112,143	264,975	91,192
手形貸付	2,499,235	2,993,827	2,824,330
証書貸付	34,723,129	36,384,780	36,736,494
当座貸越	5,243,489	5,539,604	5,530,963
そ の 他	0	0	0

資料 深川金融協会、市内農協（各年12月31日現在）

## 手 形 交 換 高

(単位：枚・千円)

年 次	枚 数	金 額
平 成 28 年	6,059	4,310,891
平 成 29 年	5,979	4,962,562
平 成 30 年	5,903	4,771,392

資料 深川金融協会 (各年12月31日現在)

## 中小企業保証融資及び中小企業振興資金貸付状況

(単位：件・千円)

区 分		平成28年度	平成29年度	平成30年度
保証融資	貸付件数	16	13	7
	貸付額	52,000	49,000	23,000
振興資金	貸付件数	4	2	1
	貸付額	55,500	10,000	30,000

資料 市商工労政課 (各年度末現在)

# 11. 工業

## 工業団地

本市は昭和35年に通商産業省の指定を受けて工業適地調査を実施し、現在まで深川油脂工業(株)、(株)ホクシン、すぐる食品(株)深川工場、(株)北都、清水物産(株)北海道工場、(有)TOGASHIなどが広里工業団地に立地操業している。

また、昭和48年に農村地域への工業等の導入を促進し、農業と工業等との均衡ある発展を図るとともに、雇用構造の高度化に資することを目的に制定された「農村地域工業等導入促進法（現：農村地域への産業の導入の促進等に関する法律）」に基づく導入地区の指定を受け、地区内に立地する企業には税制並びに本市独自の優遇措置を適用し、積極的な企業誘致を図っている。

○工業適地～広里工業適地 710,335m<sup>2</sup>

○農村地域産業導入実施計画地区～広里団地 710,335m<sup>2</sup>

## 地目別内訳

(単位：m<sup>2</sup>)

地目 団地名	田	畑	宅地	山林	原野	採草 放牧地	その他	総面積
広里工業	290,329	16,873	218,176	0	0	0	184,957	710,335

資料 市地域振興課（令和元年5月31日現在）

## 工場数・従業者数・出荷額等の推移

(単位：力所・人・万円)

年次	工場数	従業者数	出荷額等
平成27年	20	274	547,297
平成28年	18	283	401,972
平成29年	16	268	X

資料 経済センサスー活動調査（平成28年6月1日現在）

工業統計調査（平成29・30年6月1日現在）

注) 従業者3人以下の事業所を除く。

注) 平成29年は工場数が2箇所以下の区分があり、申告者の秘密が漏れるおそれがあるため公表されていません。

## 業種別工場数・従業者数・出荷額等

(単位：力所・人・万円)

区分	工場数	従業者数	製造品出荷額等
総数	18	283	401,972
食料品製造業	7	172	172,414
飲料・たばこ・飼料製造業	-	-	-
繊維工業	1	12	X
木材・木製品製造業（家具を除く）	2	14	X
家具・装備品製造業	1	10	X
印刷・同関連業	1	7	X
化学工業	-	-	-
窯業・土石製品製造業	4	48	126,397
金属製品製造業	2	20	X
電気機械器具製造業	-	-	-
その他の製造業	-	-	-

資料 工業統計調査（平成29年6月1日現在）

注) 工場数が2箇所以下の区分の製造品出荷額等は個々の申告者の秘密が漏れるおそれがあるため公表されていません。

# 1 2 . 水 道

## 水 道

本市の水道は、北空知広域水道企業団からの受水と、更進・吉住地区について地下水を浄化し、市民に『安全でおいしい水』を供給している。給水戸数は9,417戸、給水人口は19,694人で市民全体の96.3%にあたる。

### 水 道 施 設 の 概 況

(平成31年3月31日現在)

区 分	深 川 市 上 水 道	
事業開始年月日	S 32. 10. 1	
水 源	北空知広域水道企業団よりの受水	
	地 下 水 ( 浅 井 戸 ) ※更進・吉住地区	
計画給水人口	29, 132	人
現在給水人口	19, 694	人
給 水 戸 数	9, 417	戸
年間総配水量	2, 054, 286	m <sup>3</sup>
年間有収水量	1, 672, 908	m <sup>3</sup>
有 収 率	81. 44	%
配 水 能 力	13, 399	m <sup>3</sup> /日
1 日 最 大 配 水 量	6, 631	m <sup>3</sup>
1 日 平 均 配 水 量	5, 628	m <sup>3</sup>
配 水 池 容 量	9, 048	m <sup>3</sup>
料 金 ( 家 事 用 )	基 本 水 量	8 m <sup>3</sup>
	基 本 料 金	1, 792 円
	超 過 料 金	270 円/m <sup>3</sup>
	(※上記金額は税込み額)	

資料 市上下水道課

## 13. 運輸・通信

鉄道は、JR函館本線、留萌本線が発着しており、平成29年度の深川駅乗客累計は約32万9千人で、前年度に比べ17,335人減少している。

道路は、国道12号、233号、275号のほか13路線の道道を幹線にして市道が縦横に結び、碁盤の目のように形成され、発達した道路網のもとに北海道中央バス、JRバス、空知中央バス、道北バス、沿岸バスが定期バス路線を有しており、交通の要所となっている。

### 鉄道乗客数

(単位：人)

区分	平成28年度		平成29年度		平成30年度	
	乗客	1日平均	乗客	1日平均	乗客	1日平均
深川駅取扱総数	420,845	1,153	401,135	1,099	396,025	1,085

資料 北海道旅客鉄道(株)深川駅

※乗客数は乗者人数

### 鉄道延長

(単位：m)

区分	鉄道距離
函館本線	36,999 (複線)
留萌本線	5,231 (単線)
深川駅構内(本線のみ再掲)	3,872
合計	42,230

資料 JR旭川保線所深川保線管理室(平成31年4月1日現在)

# 道 路 現 況

(単位：m)

路 線 名	実延長	市 内 延 長	市内舗装延長	車道最大幅員	起 点 ~ 終 点
道 央 自 動 車 道	443,500	26,300	26,300	23.5	大沼公園IC～士別剣淵IC
深川留萌自動車道	39,870	5,564	5,564	23.5	深川西IC～留萌大和田IC (深川JCT～深川西IC間を除く)
一 般 国 道 12 号	156,797	17,669	17,669	21.0	札幌市中央区北1条西3丁目 ～旭川市永山2条13丁目
一 般 国 道 233 号	50,905	9,141	9,141	16.0	旭川市4条通7丁目 ～留萌市元川町2丁目
一 般 国 道 275 号	281,040	21,643	21,643	11.0	札幌市中央区北1条東14丁目 ～枝幸郡浜頓別町大通り3丁目
主要道道旭川芦別線	23,920	4,397	4,397	8.5	旭川市国道12号交点 ～芦別市国道38号交点
主要道道深川雨竜線	13,459	5,575	5,575	16.5	深川市3条9番 ～雨竜町追分国道275号交点
主要道道旭川深川線	11,863	10,618	10,618	16.0	旭川市神居古潭国道12号交点 ～深川市3条12番国道233号交点
主要道道増毛稲田線	51,351	1,962	1,962	5.5	増毛町字信砂 ～深川市音江町字稲田国道12号交点
主要道道旭川多度志線	30,955	18,505	18,505	8.8	旭川市1条8丁目 ～深川市多度志国道275号交点
主要道道深川豊里線	19,043	18,801	18,801	9.5	深川市音江町国道12号交点 ～旭川市神居町豊里旭川芦別線交点
一般道道深川多度志線	13,609	12,034	12,034	11.5	深川市西町7番 ～深川市多度志国道275号交点
一般道道深川停車場線	217	217	217	6.5	深川停車場 ～深川市3条9番国道233号交点
一般道道多度志停車場線	710	710	710	6.0	深川市多度志停車場 ～深川市旭川多度志線交点
一般道道鷹泊 鷹泊停車場線	4,890	4,890	4,890	15.5	深川市鷹泊停車場～深川市鷹泊
一般道道多度志一已線	9,277	9,277	9,277	8.5	深川市多度志旭川多度志線交点 ～深川市3条25番旭川深川線交点
一般道道湯内内園線	9,682	9,682	9,682	9.5	深川市湯内旭川多度志線交点 ～深川市音江町内園国道12号交点
一般道道幌内湯内線	8,654	8,654	8,654	6.5	深川市幌内国道275号交点 ～深川市湯内旭川多度志線交点
一般道道深川砂川自転車道線	43,134	12,404	12,404	3.0	深川市～砂川市
市 道 (852 路 線 )	693,204	693,204	396,598	—	
総 計		891,247	594,641		

資料 NEXCO東日本、札幌開発建設部深川道路事務所、  
札幌建設管理部深川出張所、市都市建設課（平成31年4月1日現在）

## 橋 り よ う 現 況

(単位：橋)

区 分	総 数	国 道	道 道	市 道
総 数	394 (8,422)	39 (1,778)	71 (1,870)	284 (4,774)
永 久 橋	393 (8,417)	39 (1,778)	71 (1,870)	283 (4,769)
木 橋	1 (5)	— (—)	— (—)	1 (5)

( )内は橋りょう延長m

資料 札幌開発建設部深川道路事務所、札幌建設管理部深川出張所、市都市建設課  
(平成31年4月1日現在)

## 自 動 車 台 数

(単位：台)

年 度	総 数	貨 物	乗 合 用	乗 用	大 型 特 殊	そ 用 特 の 途 他 車 殊	小 型 二 輪	軽 自 動 車
平成28年	16,907	1,788	62	7,698	310	370	266	6,413
平成29年	16,918	1,796	61	7,658	321	368	272	6,442
平成30年	16,837	1,807	60	7,570	331	374	266	6,429

資料 北海道運輸局旭川運輸支局 (各年度末現在)



## 定期バス市内乗降運行状況

(平成31年4月30日現在)

事業所名	線名	運行系統			距離 (km)	運行 回数
		起 点	経 由	終 点		
道北バス(株)	留 萌	旭川駅前 ~ 深川十字街 ~ 留萌十字街			83.9	4.0
沿岸バス(株)	留萌旭川	留萌十字街 ~ 深川十字街 ~ 旭川駅前			83.7	3.0
北海道中央 バス(株)	札幌・留萌	札幌駅前ターミナル ~ 深川市立病院前 ~ 留萌ターミナル			159.6	4.0
	芦 旭	芦別ターミナル ~ 旭川ターミナル			46.6	4.0
空知中央 バス(株)	深 滝	深川市立病院前 ~ 雨竜 ~ 滝川ターミナル			32.9	15.0
	滝 深	滝川ターミナル ~ 音江 ~ 深川市立病院前			27.9	16.0
	深 旭	深川市立病院前 ~ 納内 ~ 旭川ターミナル			31.1	10.0
	深川市内	深川市立病院前 ~ 曙団地 ~ 西北星			8.2	2.5
	拓殖大学	深川駅前 ~ 拓殖大学北海道短期大学			2.3	1.0
	多 度 志	深川市立病院前 ~ 曙団地 ~ 多度志			16.0	3.0
	北 竜	深川市立病院前 ~ 妹背牛 ~ 北竜温泉			19.8	7.5
	更 進	深川市立病院前 ~ 納内 ~ 更進			18.0	4.0
	沼 田	深川市立病院前 ~ 秩父別 ~ 沼田駅前			17.6	9.0

資料 北海道運輸局旭川運輸支局

注) 運行回数は往復で1回

## 定期バス市内乗降運行状況

(平成31年4月30日現在)

事業所名	線名	運行系統			距離 (km)	運行 回数
		起点	経由	終点		
ジェイ・アール 北海道バス(株) 深川営業所	深名線	多度志 ~ 円山 ~ 深川駅			17.1	0.5
		深川駅 ~ (快速) ~ 幌加内			48.1	3.0
		深川駅 ~ 円山 ~ 幌加内			52.6	3.0
		深川駅 ~ 丸山公園前 ~ 幌加内			52.3	1.0

資料 ジェイ・アール北海道バス(株)深川営業所

注1) 深名線のうち、深川市内を運行していない系統は除いています。

注2) 運行回数は、平日の数値を記載しています。

## 電話加入状況

(単位：加入・%)

年 度	総 数	一 般 電 話 加 入 数		I S D N 契 約 数		I S D N 普 及 率	市 民 100 人 当 た り の 電 話 普 及 率
		事 務 用	住 宅 用	事 務 用	住 宅 用		
平成 2 8 年	5,919	828	4,670	379	42	7.11	27.8
平成 2 9 年	5,618	791	4,449	343	35	6.73	26.9
平成 3 0 年	5,245	742	4,150	320	33	6.73	25.7

資料 NTT東日本北海道営業部（各年度末現在）

## テレビ普及状況

(単位：件)

年 度	世 帯 数	放 送 受 信 契 約 数	
			う ち 衛 星 契 約 数
平成 2 8 年	10,882	6,946	2,618
平成 2 9 年	10,818	7,078	2,633
平成 3 0 年	10,721	7,105	2,705

資料 NHK旭川放送局（各年度末現在）

# 14. 社 会

## 社会福祉・保健施設 (1/2)

区 分	名 称	開 設 年 月	定 員	備 考
児童福祉施設	深川保育園（市立）	S 26 . 4 . 1	60	認可
	一已保育園（"）	S 31 . 6 . 1	60	認可
	納内保育園（"）	S 60 . 4 . 1	30	認可
	深川西町保育所（社会福祉法人立）	S 52 . 2 . 1	60	認可
	北光保育園（"）	S 57 . 4 . 1	70	認可
	音江中央保育園（"）	S 58 . 4 . 1	30	認可
	認定こども園深川あけぼの保育園（"）	S 48 . 4 . 1	40	認可
	たどし認定こども園かぜっこ（"）	S 47 . 2 . 1	30	認可
	わかば認定こども園（"）	S 59 . 4 . 1	20	認可
	深川市立病院助産施設	S 45 . 4 . 1	2	休止
	深川市児童センター	S 59 . 3 . 1	80	
老人福祉施設	深川市老人いこいの家	S 40 . 12 . 7	100	
	納内老人いこいの家	S 42 . 12 . 6	100	
	深川市老人福祉センター	S 59 . 3 . 1	200	A型
	清祥園（社会福祉法人立）	S 47 . 2 . 1	100	特別養護老人ホーム 介護老人福祉施設
	永福園（"）	S 55 . 2 . 1	50	特別養護老人ホーム 介護老人福祉施設
	エーデルワイス（医療法人立）	H 3 . 4 . 23	96	介護老人保健施設
	ひいらぎ荘（社会福祉法人立）	S 61 . 4 . 1	50	軽費老人ホームA型
	しらゆりの里	H 14 . 4 . 1	9	生活支援ハウス
	ケアヴィレッジほくおう深川	H 26 . 11 . 1	100	サービス付高齢者向け住宅
	アニスティ深川（社会福祉法人立）	H 16 . 10 . 1	50	ケアハウス
	ケアハウス えんれい草	H 24 . 6 . 1	29	地域密着型
	こんにちわ金さん銀さん	H 19 . 12 . 1	30	介護付有料老人ホーム
	グループホーム 忘れな草	H 15 . 4 . 1	27	
	グループホーム 金さん銀さん	H 19 . 12 . 1	18	
	認知症高齢者グループホーム 清祥園	H 24 . 4 . 1	9	
グループホーム 優和の郷・信	H 29 . 5 . 15	9		
深川市地域包括支援センター	H 18 . 4 . 1	※		

※は定員を定めていない

## 社会福祉・保健施設 (2/2)

区分	名称	開設年月	定員	備考
老人福祉施設	通所介護事業所 清祥園	H 9 . 3 . 1	(人) 35	
	デイサービスセンター 永福園	H 11 . 2 . 1	12	H17. 4. 1～認知症対応型
	多度志デイサービスセンター しらゆりの里	H 14 . 4 . 1	10	
	デイサービス 優和の郷・礼	H 14 . 9 . 1	30	
	デイサービスセンター アニスティ深川	H 16 . 10 . 1	40	
	デイサービス 福寿草	H 24 . 6 . 1	12	認知症対応型
	リハビリ特化型デイサービス ひろさと	H 26 . 9 . 1	16	
	リハビリ特化型デイサービス カラダラボ深川	H 25 . 12 . 1	18	午前18名・午後18名
	コミュニティデイサービス みんなカフェ	H 26 . 5 . 2	18	
	デイサービスセンター・ちろりん村 深川錦町	H 30 . 7 . 1	10	
	デイケア エーデルワイス	H 12 . 4 . 1	30	
小規模多機能居宅介護事業所 清祥園	H 24 . 4 . 1	22		
障がい者施設	あかとき学園 (社会福祉法人立)	S 55 . 4 . 1	(人) 48	障害者支援施設
	深川デイプレイス ふれあいの家	H 15 . 4 . 1	40	
	北空知障がい者支援センター あっふる	H 18 . 10 . 1	20	
	就労支援センター 青空	H 20 . 11 . 1	40	
	共同生活支援センター すずらん	H 18 . 10 . 1	60	H30. 8. 1 定員変更
	共同生活援助 すまいる	H 30 . 8 . 1	26	新規
	グループホーム ふれっこ	H 23 . 3 . 1	9	ハピ・あい(5) H30. 4. 1休止
	就労支援事業所 きらり	H 23 . 6 . 10	30	
	夢工房	H 29 . 10 . 1	20	
児童通所施設	深川市療育センター	H 9 . 4 . 1	(人) 20	
	放課後等デイサービス事業所 きらきら	H 26 . 6 . 1	10	
	児童デイサービス なかよし	H 26 . 6 . 1	10	
その他	北海道中央病院 (社会福祉法人立)	S 27 . 5 . 30	240	低額診療施設
	深川市健康福祉センター	H 9 . 4 . 1	※	
	深川市子育て支援センター	H 12 . 4 . 1	※	

※は定員を定めていない

## 生 活 保 護

生活保護法は、憲法第25条の理念に基づき、社会保障の一環として生活困窮者を対象とした公的扶助制度であり、被保護者の自立助長を図ることを目的としている。

### 生 活 保 護 適 用 状 況

(単位：世帯・人・千円)

区 分		平成28年度	平成29年度	平成30年度
月 平 均	世 帯 数	304	298	289
	人 員	369	350	339
生 活 保 護 費 ( 年 額 )	総 額	630,078	621,760	641,700
	生 活 扶 助	163,460	152,552	142,030
	住 宅 扶 助	60,845	59,733	56,882
	教 育 扶 助	1,945	905	596
	介 護 扶 助	8,387	8,813	8,344
	医 療 扶 助	386,131	391,664	426,396
	そ の 他	9,310	8,093	7,452
	被保護1世帯あたり	2,073	2,086	2,220
	〃 1人あたり	1,708	1,776	1,893
人口1人あたり	29	29	31	
保 護 率 (人口1,000人あたり被保護人員)		17.1	16.5	16.3

資料 市社会福祉課

### 民 生 委 員 ・ 児 童 委 員

民生委員は厚生労働大臣の委嘱を受け、社会奉仕の精神をもって地域住民の相談に応じ、必要な援助を行い、社会福祉の増進に努めている。また民生委員は児童委員も兼ねており、その任期は3年で、現在は定数79人となっている。

資料 市社会福祉課 (平成31年4月1日現在)

### 母 子 寡 婦 福 祉 資 金

(単位：件・千円)

年 度	母 子 寡 婦 福 祉 資 金	
	件 数	貸 付 額
平成28年	5	3,300
平成29年	5	4,938
平成30年	4	4,170

資料 市社会福祉課子育て支援推進室 (北海道への進達状況)

## 障がい福祉サービス

障がいのある方が、自立した日常生活または社会生活を営むことができるよう、必要なサービスを提供している。

(単位：千円・件)

区 分	利用延件数	平成30年度支出額
介護給付	2,542	414,301
訓練等給付	1,363	165,178
相談支援	315	5,291
児童通所支援	1,407	46,324

資料 市健康福祉課

## 身体障がい者福祉

身体障がい者及び身体障がい児の更生を援助し、その更生のために必要な給付を行うことにより身体障がい者の生活の安定に寄与するなど、その福祉増進を図ることを目的としている。

(単位：千円・件)

区 分	平成28年度	平成29年度	平成30年度
補装具給付費	7,111	8,177	7,798
件数	71	75	80
更生医療給付費	34,464	23,577	15,645
育成医療給付費	614	26	432

資料 市健康福祉課

## 老人福祉

老人に対し、その心身と健康の保持及び生活の安定のため必要な措置を講じて老人の福祉を図ることを目的としている。

(単位：千円・人)

区 分	平成28年度	平成29年度	平成30年度
施設委託措置費	33,257	28,269	25,102
措置延人員	203	168	156

資料 市高齢者支援課

## 国 民 年 金

国民年金制度は国民健康保険とともに社会保障制度の二大支柱といわれ、20歳以上60歳までの全国民が加入し、基礎年金という基礎的な年金（老齢基礎年金・障害基礎年金・遺族基礎年金）の給付を行います。

### 国 民 年 金 加 入 状 況

（単位：人・％）

年 度	被 保 険 者 数			保険料 免除者	納 付 率
	総 数	強 制	任 意		
平成 28 年	3,513	①2,393 ③1,071	49	955	80.14
平成 29 年	3,324	①2,250 ③1,033	41	964	81.36
平成 30 年	3,165	①2,153 ③ 984	28	905	82.86

資料 市市民課

注) ①は1号③は3号適用

### 拠 出 年 金 受 給 状 況

（単位：件・千円）

区 分	平成28年度		平成 29 年度		平成 30 年度	
	件 数	年 金 額	件 数	年 金 額	件 数	年 金 額
総 数	8,423	5,863,717	8,538	5,931,749	8,518	5,939,587
老 齢 年 金	8,077	5,575,538	8,213	5,662,138	8,193	5,669,747
母 子 年 金	0	0	0	0	0	0
障 害 年 金	296	251,786	283	239,254	270	229,257
遺 児 年 金	0	0	0	0	0	0
寡 婦 年 金	8	3,584	9	4,157	10	4,241
遺 族 基 礎 年 金	42	32,809	33	26,200	45	36,342

資料 市市民課

### 福 祉 年 金 受 給 状 況

（単位：件・千円）

区 分	平成28年度		平成 29 年度		平成 30 年度	
	件 数	年 金 額	件 数	年 金 額	件 数	年 金 額
総 数	327	282,857	327	282,177	323	278,086
老 齢 福 祉 年 金	0	0	0	0	0	0
障 害 基 礎 年 金	327	282,857	327	282,177	323	278,086

資料 市市民課



# 児 童 手 当 支 給 状 況

(単位：人・千円)

区 分		平成28年度		平成29年度		平成30年度		
		児童数	金額	児童数	金額	児童数	金額	
0歳～ 3歳未満	被用者	第1子	1,223	18,345	1,083	16,245	935	14,025
		第2子	970	14,550	884	13,260	685	10,275
		第3子	359	5,385	351	5,265	307	4,605
	非被用者	第1子	393	5,895	357	5,355	318	4,770
		第2子	329	4,935	326	4,890	311	4,665
		第3子	210	3,150	133	1,995	120	1,800
3歳以上 小学校 修了前	被用者	第1子	4,288	42,880	4,429	44,290	4,456	44,560
		第2子	3,144	31,440	3,161	31,610	3,237	32,370
		第3子	927	13,905	871	13,065	942	14,130
	非被用者	第1子	1,375	13,750	1,328	13,280	1,203	12,030
		第2子	1,046	10,460	957	9,570	735	7,350
		第3子	320	4,800	378	5,670	301	4,515
小学校 修了後 中学校 修了前	被用者	第1子	2,073	20,730	1,956	19,560	1,812	18,120
		第2子	1,191	11,910	1,173	11,730	1,101	11,010
		第3子	94	940	74	740	64	640
	非被用者	第1子	773	7,730	621	6,210	429	4,290
		第2子	372	3,720	311	3,110	374	3,740
		第3子	56	560	43	430	26	260
特例給付	被用者	第1子	54	270	57	285	71	355
		第2子	98	490	88	440	72	360
		第3子	62	310	50	250	38	190
	非被用者	第1子	129	645	172	860	258	1,290
		第2子	114	570	142	710	204	1,020
		第3子	34	170	32	160	57	285
合 計		第1子	10,308	110,245	10,003	106,085	9,482	99,440
		第2子	7,264	78,075	7,042	75,320	6,719	70,790
		第3子	2,062	29,220	1,932	27,575	1,855	26,425
		計	19,634	217,540	18,977	208,980	18,056	196,655

資料 市社会福祉課子育て支援推進室

## 児 童 扶 養 手 当 受 給 状 況

児 童 数	平成 2 8 年度		平成 2 9 年度		平成 3 0 年度	
	受 給 者 数	金 額	受 給 者 数	金 額	受 給 者 数	金 額
総 数	200	84,700	186	87,515	178	83,060
1 人	122	46,452	115	46,921	114	46,057
2 人	61	29,277	54	30,022	49	26,744
3 人	15	7,437	15	8,957	14	8,599
4 人	1	895	1	772	0	257
5 人 以 上	1	639	1	843	1	1,403

注) 受給者数は、各年3月1日現在数。金額は、年度内総支出額。  
資料 市社会福祉課子育て支援推進室

## 特 別 児 童 扶 養 手 当 受 給 状 況

(単位：千円・人)

児 童 数	平成 2 8 年度		平成 2 9 年度		平成 3 0 年度	
	受 給 者 数	金 額	受 給 者 数	金 額	受 給 者 数	金 額
総 数	46	23,278	48	20,739	41	20,459
1 人	42	19,916	44	17,825	38	17,221
2 人	4	3,362	3	2,194	2	1,860
3 人	0	0	1	720	1	1,378

資料 市健康福祉課

## 児童センター利用状況

(単位：人)

区分	平成28年度	平成29年度	平成30年度
総数	9,658	9,309	9,721
幼児	1,952	1,612	2,474
小学生	5,028	5,028	4,123
中学生	662	747	371
高校生	20	7	30
その他	1,996	1,915	2,723

資料 市社会福祉課子育て支援推進室

## 老人福祉センター利用状況

(単位：人)

区分	平成28年度	平成29年度	平成30年度
総数	9,005	8,517	8,444

資料 市高齢者支援課

## 国 民 健 康 保 険

国民健康保険制度は、もしものときの病気やけがの治療による経済的負担を軽減するため、負担能力に応じた保険料を出し合い、治療費にあてる相互扶助の精神をもとにした制度です。

加入率は総人口の25.2%（平成31年3月末現在）で、世帯数、被保険者数ともに減少となっている。

## 国 民 健 康 保 険 加 入 状 況

（単位：世帯・人・千円）

年 度	世 帯 数	被 保 険 者 数	保 険 税
平成28年	3,501	5,693	622,568
平成29年	3,357	5,392	580,940
平成30年	3,238	5,153	602,016

資料 市市民課

注) 世帯数、被保険者数は年間平均数

## 国 民 健 康 保 険 税

（平成31年度）

	所得割	均等割	平等割
基礎賦課分	$\frac{\text{総所得金額} - \text{基礎控除}}{100} \times 8.4$	被保険者1人につき 25,000円	1世帯につき 27,000円
後期高齢者医療支援金分	$\frac{\text{総所得金額} - \text{基礎控除}}{100} \times 3.2$	被保険者1人につき 10,000円	1世帯につき 12,000円
介護保険分	$\frac{\text{総所得金額} - \text{基礎控除}}{100} \times 2.4$	被保険者1人につき 13,000円	—

資料 市市民課

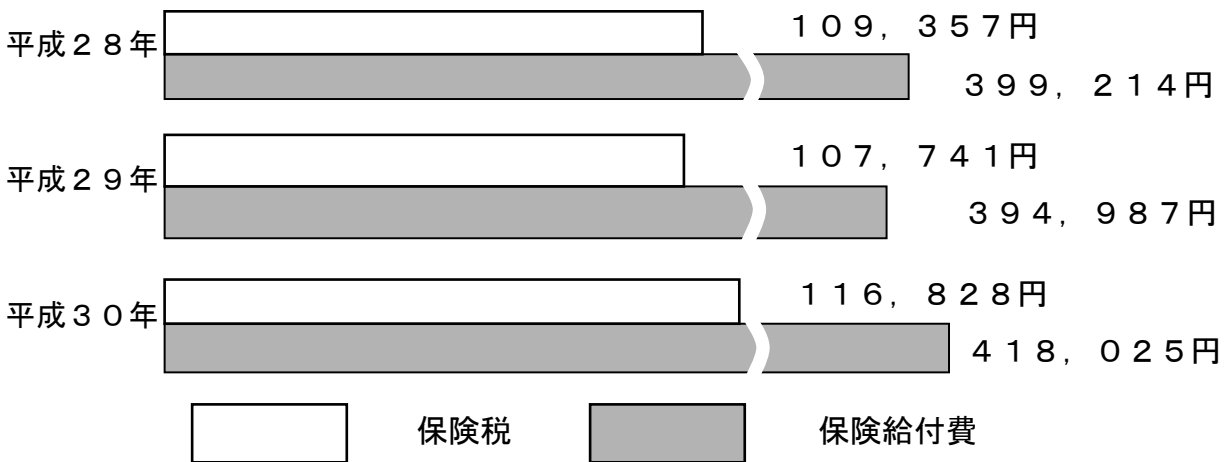
# 保 險 給 付 費 の 推 移

(単位：千円)

年 度	総 額	療養給付費	療 養 費	出産育児一時金	葬 祭 費	高 額 療 養 費
平成28年	2,272,724	1,968,812	8,889	6,720	1,020	287,283
平成29年	2,129,769	1,845,535	10,527	5,124	750	267,833
平成30年	2,154,083	1,845,807	8,662	4,908	1,140	293,566

資料 市市民課

## 年度別1人あたり保険税・保険給付費の推移



## 公 営 住 宅

平成31年4月1日現在、市内の公営住宅は782戸ある。

(単位：戸)

区 分	総 数	深 川	一 已	納 内	音 江	多度志
総 数	782	223	351	124	48	36
市営住宅	668	169	291	124	48	36
道営住宅	114	54	60	-	-	-

※平成26年4月1日から、道営住宅については、市で管理していない。

資料 市建築住宅課

## 住宅の種類別世帯数・世帯人員

(単位：戸・人)

区 分	世 帯 数	世 帯 人 員	1世帯当 たり人員
一 般 世 帯	9,636	20,605	2.14
住宅に住む一般世帯	9,535	20,428	2.14
主 世 帯	9,444	20,237	2.14
持 ち 家	6,307	14,750	2.34
公営・公団・公社の借家	700	1,375	1.96
民営借家	2,081	3,480	1.67
給与住宅	356	632	1.78
間 借 り	91	191	2.10
住宅以外に住む一般世帯	101	177	1.75

資料 平成27年国勢調査

# 15. 労働 職業紹介状況

(単位：人)

年 度	新 規 求 職			新規求人	就 職		
	総 数	男	女		総 数	男	女
平成28年	1,048	444	604	2,375	411	149	262
平成29年	952	396	556	2,645	328	131	197
平成30年	873	364	509	2,664	329	121	208

資料 滝川公共職業安定所深川分室

注) 数値は深川分室管内1市5町(深川市、妹背牛町、秩父別町、沼田町、北竜町、雨竜町)の総数

## 雇 用 保 険 給 付 状 況

(単位：人・千円)

年 度	一 般 求 職 者 給 付		短 期 特 例 一 時 金	
	受 給 者 数	受 給 額	受 給 者 数	受 給 額
平成28年	959	103,003	465	89,104
平成29年	1,050	109,129	465	91,770
平成30年	974	104,068	389	77,937

資料 滝川公共職業安定所深川分室

注) 数値は深川分室管内1市5町(深川市、妹背牛町、秩父別町、沼田町、北竜町、雨竜町)の総数

## 有 効 求 職 者 数

(単位：人)

総 数	常 用		季 節	
	男	女	男	女
348	160	188	0	0

資料 滝川公共職業安定所深川分室(平成31年3月31日現在)

注) 数値は深川分室管内1市5町(深川市、妹背牛町、秩父別町、沼田町、北竜町、雨竜町)の総数

## 勤労者生活資金融資状況

(単位：件・千円)

平成28年度		平成29年度		平成30年度	
件数	金額	件数	金額	件数	金額
1	1,000	0	0	0	0

資料 市商工労政課

## 労働相談件数

(単位：件)

年度	各種 保険	解雇	退職金	賃金	賃不 金払	労 働 件	その他	計
平成28年	0	1	0	0	0	1	0	2
平成29年	2	0	0	2	0	1	1	6
平成30年	1	0	1	0	0	0	2	4

資料 市商工労政課

## 働く婦人の家利用状況

(単位：人)

年度	総利用人員	働く婦人	家庭婦人	その他
平成28年	10,715	736	4,194	5,785
平成29年	9,841	636	4,068	5,137
平成30年	10,664	398	4,435	5,831

資料 市商工労政課



## 16. 保健・衛生

### 医療施設・保健医療従事者

(単位：カ所・人)

医療・薬局等施設		保健医療従事者	
病院	5	医師	51
診療所(保健所を除く)	15	歯科医師	16
歯科診療所	13	薬剤師	33
保健所	1	保健師	26
施術所	22	助産師	2
薬局	9	看護師	349
医薬品製造業	0	准看護師	207
医薬品販売業	6	栄養士	11.8
歯科技工所	4	歯科衛生士	5.0
		歯科技工士	0.0
		診療放射線技師	12.0
		臨床(衛生)検査技師	14.8
		理学療法士	12.0
		作業療法士	10.7
		臨床工学技士	3.0
		視能訓練士	1.3
		言語聴覚士	1.0

資料 空知総合振興局保健環境部深川地域保健室

調査基準日

「医療・薬局等施設」平成30年12月31日現在

「保健医療従事者：医師～准看護師」概数値平成30年12月31日現在（2年に一度の調査）

「保健医療従事者：栄養士～言語聴覚士」病院従事者常勤換算値平成29年10月1日現在（3年に一度の調査）

### 病院ベット数

(単位：床)

総数	般 (旧その他)	療養	結核	感染症	精神
1,039	199	407	0	4	429

資料 空知総合振興局保健環境部深川地域保健室 (平成31年3月31日現在)

## 市立病院

市立病院は、昭和9年に深川町ほか8カ村が一部事務組合を設立して深川町外八箇村組合病院を開設したことによって病院事業が始められた。

昭和25年名称を北空知組合病院と改めた後、昭和33年にこれが解散となり、深川町がこの施設を継承して深川町立病院に、昭和38年市制施行によって深川市立総合病院となった。

昭和44年に最初の全面改築を行い、平成17年6月隣接地に2度目の全面改築により名称を深川市立病院と改め、北空知地域の基幹病院として近代的な病院に生れ変わった。

## 市立病院患者数

(単位：人)

年 度	総 数	外 来	入 院
平成28年	173,166	116,941	56,225
平成29年	174,602	114,494	60,108
平成30年	174,767	115,685	59,082

資料 市立病院

## 市立病院科別 1 日平均患者数

(単位：人)

区 分	平成 2 8 年度			平成 2 9 年度			平成 3 0 年度		
	総 数	外 来	入 院	総 数	外 来	入 院	総 数	外 来	入 院
総 数	635.2	481.2	154.0	633.9	469.2	164.7	636.0	474.1	161.9
内 科	228.3	149.5	78.8	233.7	144.4	89.3	242.4	146.8	95.6
小 児 科	12.8	12.8	0.0	12.8	12.8	0.0	11.4	11.4	0.0
外科・肛門科	74.2	41.4	32.8	76.2	42.3	33.9	71.0	42.9	28.1
整 形 外 科	44.7	44.7	0.0	49.4	49.4	0.0	54.7	54.7	0.0
皮 膚 科	46.7	46.7	0.0	42.3	42.3	0.0	42.9	42.9	0.0
泌 尿 器 科 (人工透析含む)	127.6	100.2	27.4	121.1	94.5	26.6	115.9	91.0	24.9
産 婦 人 科	4.9	4.9	0.0	4.9	4.9	0.0	4.3	4.3	0.0
眼 科	49.6	48.0	1.6	49.3	47.0	2.3	50.8	48.5	2.3
耳鼻いんこう科	8.3	8.3	0.0	8.0	8.0	0.0	8.8	8.8	0.0
麻 酔 科	1.1	1.1	0.0	1.4	1.4	0.0	1.6	1.6	0.0
脳 神 経 外 科	37.4	23.8	13.6	35.5	22.8	12.7	32.1	21.2	10.9

資料 市立病院

## 死 因 別 死 亡 数

死亡数は、過去4年平均約352人で、死因別では悪性新生物がもっとも多く、次いで心疾患、肺炎、脳血管疾患の順になっている。

(単位：人)

区 分	平成25年	平成26年	平成27年	平成28年
総 数	335	367	379	325
結 核	-	-	1	-
悪 性 新 生 物	81	105	124	101
心 疾 患	76	76	81	58
高 血 圧 性 疾 患	3	2	1	5
脳 血 管 疾 患	20	48	33	36
肺 炎	51	47	49	49
肝 疾 患	1	2	1	3
老 衰	12	10	5	3
不 慮 の 事 故	4	7	10	4
自 殺	6	1	2	2
そ の 他	81	69	72	64
新 生 児 死 亡 数 ( 内 数 )	(-)	(-)	(-)	(-)
糖 尿 病 死 亡 数 ( 内 数 )	(5)	(3)	(8)	(3)
腎 不 全 死 亡 数 ( 内 数 )	(12)	(10)	(7)	(8)

資料 空知総合振興局保健環境部深川地域保健室

## ごみ処理状況

(単位：人・t)

年 度	処 理 人 口	処 理 量				資 源 化 量	1 日 当 たり ご 排 出 量	1 日 1 人 当 たり ご 排 出 量 (g)
		計	内 訳					
			収 集 量	自 搬	己 入 事 業 系 ご み			
平成28年	21,605	6,806	4,228	411	2,167	1,076	19	863
平成29年	21,308	6,776	4,204	412	2,160	1,038	19	871
平成30年	20,897	6,689	4,141	403	2,145	1,032	18	876

資料 北空知衛生センター組合

## し尿処理状況

(単位：人・KI)

年 度	処 理 人 口	汲 取 量	衛生処理量	1 日 当 たり
平成28年	2,402	1,280	1,280	3.5
平成29年	2,180	1,246	1,246	3.4
平成30年	1,988	1,155	1,155	3.1

資料 北空知衛生センター組合

注) 浄化槽汚泥は除く

# 17. 教育・文化

## 学校現況

### (1) 幼稚園

(単位：学級・人・㎡)

園名	学級数	幼児数			本務教員数			面積	
		総数	男	女	総数	男	女	校舎	校地
深川幼稚園	3	38	20	18	6	1	5	677	4,031
深川めぐみ幼稚園	3	78	35	43	13	2	11	433	2,829
計(2園)	6	116	55	61	19	3	16	1,110	6,860

資料 各幼稚園 (令和元年5月1日現在)

### (2) 小学校

(単位：学級・人・㎡)

学校名	学級数	児童数			本務教員数			面積	
		総数	男	女	総数	男	女	校舎	校地
深川小学校	12	247	136	111	24	7	17	8,378	36,929
一已 "	16	310	161	149	22	12	10	6,069	29,898
北新 "	4	34	18	16	8	5	3	4,199	20,596
納内 "	7	48	23	25	10	3	7	3,259	26,927
音江 "	6	55	27	28	10	5	5	3,381	31,213
多度志 "	3	10	8	2	4	2	2	3,400	30,481
計(6校)	48	704	373	331	78	34	44	28,686	176,044

資料 市学務課 (令和元年5月1日現在)

### (3) 中学校

(単位：学級・人・㎡)

学校名	学級数	生徒数			本務教員数			面積	
		総数	男	女	総数	男	女	校舎	校地
深川中学校	9	175	88	87	18	13	5	7,677	37,800
一己	10	214	115	99	19	14	5	6,414	36,448
計(2校)	19	389	203	186	37	27	10	14,091	74,248

資料 市学務課 (令和元年5月1日現在)

### (4) 高等学校

(単位：学級・人・㎡)

学校名	科	学級数	生徒数			本務教員数			面積	
			総数	男	女	総数	男	女	校舎	校地
北海道深川西高等学校	普通	9	283	120	163	27	22	5	6,375	38,303
北海道深川東高等学校	情報処理	9	120	55	65	34	25	9	5,696	34,060
	流通経済									
	生産科学									
クラーク記念国際高等学校(広域通信制)学校全体の数値	学校全体	—	10,796	5,895	4,901	234	149	85		
	国際学科	—	0	0	0					
	情報学科	—	0	0	0					
	普通	—	10,796	5,895	4,901					
	本校分	9	301	151	150	18	15	3	15,124	675,038
計(市内生徒・教員数)		27	704	326	378	79	62	17	27,195	747,401

資料 市内各高等学校 (令和元年5月1日現在)

注) クラーク記念国際高等学校本校分とは、北海道深川校の生徒在籍数と教員数となります。

## (5) 大 学

(単位：人・㎡)

大学名	科	総定員	学 生 数			本務教員数			面 積	
			総数	男	女	総数	男	女	校 舎	校 地
拓殖大学 北海道 短期大学	農業ビジネス学科	300	323	268	55	14	13	1	12,054	275,207
	保育学科	160	101	9	92	7	5	2		

資料 拓殖大学北海道短期大学（令和元年5月1日現在）

## (6) 専修学校

(単位：人・㎡)

学校名	学 科	総定員	学 生 数			本務教員数			面 積	
			総数	男	女	総数	男	女	校 舎	校 地
深川市立 高等看護 学院	看護科	66	64	4	60	8	0	8	1,272	855

資料 深川市立高等看護学院（令和元年5月1日現在）

## (7) 各種学校

(単位：人・㎡)

学校名	課 程	総定員	学 生 数			本務教員数			面 積	
			総数	男	女	総数	男	女	校 舎	校 地
深川医師 会附属准 看護学院	准看護師	56	61	10	51	5	0	5	984	1,948

資料 深川医師会附属准看護学院（令和元年5月1日現在）

## 児 童 ・ 生 徒 ・ 学 生 数 の 推 移

(単位：人)

年 次	総 数	小 学 校	中 学 校	高等学校	大 学
平成29年	2,403	762	441	827	373
平成30年	2,333	727	429	770	407
令和元年	2,221	704	389	704	424

資料 市内各学校（各年5月1日現在）



## 中学校卒業者就職進学状況

(単位：人)

区 分		平成 29年	平成 30年	平成31年			
				総 数	男	女	
卒業者総数		167	135	161	74	89	
進 学 者	本校本科	全日制	159	128	148	65	83
		定時制	2	0	0		
		通信制	2	1	5	1	4
	高等専門学校		1	1	4	4	
	特別支援学校 高等部		2	5	3	2	1
専修学校、各種学校 公共職業訓練施設等		0	0	0			
就 職 者		0	0	0			
無 職 者		1	0	1		1	

資料 市内各学校（各年5月1日現在）

## 高等学校卒業者就職進学状況

(単位：人)

区 分		平成	平成	平成 3 1 年		
		2 9 年	3 0 年	総 数	男	女
卒業者総数		182	150	165	82	83
進学者	大学	26	21	33	20	13
	短大	41	22	26	11	15
	その他	66	62	60	29	31
就職者		47	42	44	22	22
就職進学者	大学	—	—	—	—	—
	短大	—	—	—	—	—
	その他	—	—	—	—	—
無職・その他		2	3	2	—	2

資料 市内各高等学校（各年5月1日現在）

注）就職・進学者は、適宜進学者又は就職者に含めた。

## 高等学校卒業者産業別就職状況

(単位：人)

区 分		平成	平成	平成 3 1 年		
		2 9 年	3 0 年	総 数	男	女
就職者総数		47	42	44	22	22
第1次産業		2	—	—	—	—
第2次産業		13	8	7	5	2
第3次産業		32	34	37	17	20
市内就職者（再掲）		13	11	15	8	7
道外就職者（再掲）		2	—	1	1	—

資料 市内各高等学校（各年5月1日現在）

## 学 校 給 食

児童生徒の健全な発達と食生活の改善に寄与するため、昭和41年5月1日より市内の小中学校の完全給食を実施している。

平成23年度からは妹背牛町から学校給食事務の委託を受け、妹背牛小・中学校へ給食の提供をしている。平成27年度からは、北空知圏学校給食組合が深川市・妹背牛町・秩父別町・北竜町・沼田町の小・中学校の給食を共同で広域処理している。

## 給 食 実 施 状 況

(単位：日・人・円)

年 度	給食日数	給食延人員	1日あたり 給食人員	1 食 あ た り 単 価
平成28年	211	410,036 (267,040)	1,943	小(1・2学年) 221 (4・5月は209) 小(3・4学年) 228 (4・5月は211) 小(5・6学年) 237 (4・5月は215) 中 272 (4・5月は248)
平成29年	212	404,296 (259,640)	1,907	小(1・2学年) 221 (4・5月は209) 小(3・4学年) 228 (4・5月は211) 小(5・6学年) 237 (4・5月は215) 中 272 (4・5月は248)
平成30年	210	387,584 (248,406)	1,845	小(1・2学年) 221 (4・5月は209) 小(3・4学年) 228 (4・5月は211) 小(5・6学年) 237 (4・5月は215) 中 272 (4・5月は248)

資料 北空知圏学校給食組合

※給食延人員中( )内数字は深川市分

## 奨 学 資 金 貸 付 状 況

(単位：人・千円)

年 度	総 数		新 規		継 続	
	人 員	金 額	人 員	金 額	人 員	金 額
平成28年	9	2,067	2	552	7	1,515
平成29年	2	552	1	276	1	276
平成30年	2	390	1	114	1	276

資料 市学務課

## 総合体育館利用状況

(単位：人・件・回)

区 分	平成28年度		平成29年度		平成30年度	
バドミントン	4,163		4,074		4,321	
バレーボール	753		566		399	
卓 球	2,735		2,626		2,437	
バスケットボール	1,294		1,134		985	
ミニバレーボール	2,133		1,986		2,030	
トレーニング	8,188		8,004		8,815	
テニポン	1,045		944		1,012	
ソフトテニス	738		1,002		1,063	
テニス	571		690		448	
柔 道	11		88		5	
剣 道	63		78		46	
弓 道	2,771		2,498		1,880	
そ の 他	1,638		1,909		2,365	
合宿トレーニング	143		122		0	
<b>個人使用利用人員</b>	<b>26,246</b>		<b>25,721</b>		<b>25,806</b>	
<b>専 用 使 用</b>	件 数	人 員	件 数	人 員	件 数	人 員
	583	25,334	564	27,114	450	25,275
生涯学習ｽﾎﾟｰﾂ課主催事業	回 数	人 員	回 数	人 員	回 数	人 員
	7	1,860	5	1,760	7	2,000
<b>総 利 用 人 員</b>	<b>53,440</b>		<b>54,595</b>		<b>53,081</b>	

資料 市生涯学習スポーツ課

## 市民球場利用状況

(単位：件・チーム・人・時間)

年 度	総利用 人 員	野 球				ソフトボール			
		件 数	チーム数	人 員	夜 間 照 明	件 数	チーム数	人 員	夜 間 照 明
平成28年度	7,204	69	231	7,143	30	3	3	61	0
平成29年度	7,796	76	276	7,741	26	1	2	55	1
平成30年度	6,913	82	272	6,855	21	1	2	58	1

資料 市生涯学習スポーツ課

## 陸 上 競 技 場 利 用 状 況

(単位：件・人)

年 度	総 利 用 員 人	個 人 使 用	専 用 使 用		生涯学習スポーツ課 主 催 事 業	
		人 員	件数	人 員	件数	人 員
平成28年	13,825	6,083	30	6,442	2	1,300
平成29年	17,850	6,633	32	10,347	2	870
平成30年	15,506	7,201	25	7,505	1	800

資料 市生涯学習スポーツ課

## 市 民 テ ニ ス コ ー ト 利 用 状 況

(単位：人)

年 度	総 利 用 員 人	個 人 使 用	専 用 使 用	生涯学習スポーツ課 主 催 事 業
		人 員	人 員	
平成28年	8,195	3,196	4,999	0
平成29年	8,623	3,025	5,598	0
平成30年	9,158	3,902	5,256	0

資料 市生涯学習スポーツ課

## 温水プール「ア・エール」利用状況

(単位：人)

年 度	総 利 用 員 人	個 人 使 用	専 用 使 用	生涯学習スポーツ課 主 催 事 業
平成28年	75,560	72,145	3,415	—
平成29年	74,648	71,262	3,386	—
平成30年	70,557	67,654	2,903	—

資料 市生涯学習スポーツ課

## 中央公民館利用状況

(単位：件・人)

年 度	総 数		社会教育		学校教育		社会福祉		そ の 他	
	件数	人 員	件数	人 員	件数	人 員	件数	人 員	件数	人 員
平成28年	4,358	41,236	3,656	30,543	139	2,853	197	2,284	366	5,556
平成29年	4,283	42,095	3,736	32,286	110	2,595	128	1,578	309	5,636
平成30年	4,077	39,971	3,420	28,691	82	2,566	167	2,114	408	6,600

資料 市生涯学習スポーツ課

## 文化交流ホール「み・らい」利用状況

(単位：人)

年 度	室 名								総 利 用 員 人
	ホール	ステージ	ホワイエ	創 作 活 動 室 1	創 作 活 動 室 2	談 話 室 1	談 話 室 2	ワ ー ク シ ョ ッ プ ル ーム	
平成28年	16,834	5,141	8,803	1,398	4,568	449	704	5,445	43,342
平成29年	15,440	5,492	8,250	1,319	3,527	281	698	4,681	39,688
平成30年	19,377	3,717	6,515	960	3,214	258	526	4,223	38,790

資料 市生涯学習スポーツ課

## 図 書 館 利 用 状 況

(単位：人・冊)

年 度	総利用 人 員	蔵 書 数			貸 出 状 況		
		総 数	児 童 書	一 般 書 等	総 数	児 童 書	一 般 書 等
平成28年	50,722	116,472	31,186	85,286	120,070	47,801	72,269
平成29年	50,664	118,559	31,704	86,855	121,552	52,188	69,364
平成30年	49,522	120,419	32,417	88,002	120,699	51,491	69,208

資料 市生涯学習スポーツ課

## 生 き が い 文 化 セ ン タ ー 利 用 状 況

(単位：人)

施 設 名	パ リ ア ホ ー ル	リ ハ ー サ ル 室	控 室	音 楽 活 動 室	視 聴 覚 資 料 室	ク リ ス タ ル ス エ	会 議 室	和 室	茶 室	生 き が 活 動 室	ア リ ト エ	計
総 数	1,100	3,304	120	987	853	5,575	389	207	56	1,039	1,976	15,606
大 会											20	20
講 演												0
音 楽		5		204	5	755						969
舞 踊		1,271										1,271
演 劇												0
芸 能	1,100	160	120	160			90	60	20			1,710
映 画				120							134	254
講 習		1,401			314		34	19	16	311	999	3,094
展 示				5	152	2,480				240	290	3,167
会 議				39	42		189	26			295	591
そ の 他		467		459	340	2,340	76	102	20	488	238	4,530

資料 市生涯学習スポーツ課 (平成30年度)

## 生 き が い 文 化 セ ン タ ー 入 館 者 数

(単位：人)

年 度	入 館 者 数	郷 土 資 料 館	天 体 観 測 室
平成28年	85,144	4,918	503
平成29年	82,901	3,887	474
平成30年	81,400	4,086	476

資料 市生涯学習スポーツ課

## マルチメディアセンター利用状況

年 度	パソコン教室		深 ナ ビ			
	講 座 数	参加人数	深ナビ会員数	ブログ開設数	モール情報登録数	ネ ッ ト ショ ッ ピ ン グ 出 店 者 数
	回	人	人	件	件	店
平成28年	142	1,457	803	137	515	15
平成29年	139	1,462	811	138	515	14
平成30年	143	1,628	816	137	514	12

資料 市総務課

注) 深ナビの平成30年の数値は、同年12月19日にリニューアルしたため、リニューアル直前の数値

## 市内の指定文化財

(平成31年4月1日現在)

種 別	名 称	所 在 地	指定年月日	
国 指 定	史 跡	音江の環状列石	音江町字向陽171番地の1	昭31.12.28
市 指 定	有形文化財	芽生神社本殿	深川町字メム6号線本通り	昭46.5.20
		屯田兵屋	西町3番15号	昭52.6.21
		旧鷺田農場事務所	音江町2丁目11番38号	〃
	無形文化財	猩々獅子五段くずし	一已地区	昭40.9.17
		多度志獅子舞	多度志地区	昭47.5.19
		納内町猩々獅子舞	納内地区	昭48.7.17
	史 跡	音江法華駅通所跡	音江町1丁目12番22号	昭55.7.3
		屯田歩兵第一大隊本部跡	一已町字一已4151番地3・5	〃
		監 的 壕	一已町字一已2527番地10	〃
先住民族の竪穴住居跡		納内町字納内4168番地地内	〃	
深川市水稲発祥の地		音江町2丁目11番 (音江川沿い)	昭57.4.1	

資料 市生涯学習スポーツ課



## 社会教育・体育・コミュニティ施設等(1/2)

(平成31年4月1日現在)

名 称	面 積	収容人員	開設年月日	備 考
文化交流ホール (み・らい)	m <sup>2</sup> 2,982	人 691	平16.4.1	
中央公民館	1,972	502	昭26.4.1	昭50.9.30改築
中央公民館 巴分館	175	43	昭33.11.1	
中央公民館 湯内分館	207	56	昭42.12.1	
一已公民館	654	164	昭32.10.30	昭61.12.1改築
北新公民館	178	56	昭40.8.1	平19.8.1増改装
音江公民館	723	175	昭21.12.24	平2.1.1改築
吉住公民館	282	90	昭28.4.1	
ぬくもりの里 芸術文化交流施設 (向陽館) (向陽館別館)	2,129 318	72 56	平11.12.1 平11.12.1	
アートホール東洲館	518		平13.4.1	
総合体育館	7,481	919	昭62.10.1	平10.2.2武道場増築
市民球場	18,360	7,200	平2.10.1	夜間照明
陸上競技場	25,629	4,000	平7.10.15	第3種公認 全天候型・夜間照明
市民テニスコート	5,752	1,483	平5.9.1	8面・夜間照明
総合運動公園 パークゴルフコース	37,000		平6.5.1	3コース・27ホール
温水プール (ア・エール)	4,158	1,020	平12.4.16	競泳プール25m×7 コース・スライダー・ 流水プール・子供幼児 プール・トレーニング ルーム・エアロビクス スタジオ・入浴施設
深川リバーサイド パークゴルフ場	69,382		平18.8.12	5コース・45ホール
桜山パークゴルフ場	30,000		平8.6.23	3コース・27ホール
桜山パワーアップロード			平8.6.23	2コース(1・2km)
さわやか広場	32,351		平9.5.15	ゲートボール場12面 パークゴルフコース 2コース・18ホール
石狩緑地野球場 A	16,528	8,000	昭38.8.20	
石狩緑地野球場 B	19,869		昭51.9.10	ソフトボール用
石狩緑地サッカー場	6,930		昭51.4.1	
石狩緑地運動場	12,642		平9.4.1	サッカー・ラグビー兼用
グライダー滑空場	85,430		昭63.10.6	滑走路900m×60m
音江連山登山コース			昭29.6.28	コース延長12,130m

資料 市総務課自治防災室、商工労政課、都市建設課、生涯学習スポーツ課、生きがい文化センター

## 社会教育・体育・コミュニティ施設等(2/2)

(平成31年4月1日現在)

名 称	面 積	収容人員	開設年月日	備 考
学校体育施設開放校				市内小・中学校8校開放
生きがい文化センター	6,285	1,086	平4.10.1	図書館・郷土資料館・小ホール・その他便益施設
まあぶ オートキャンプ場	60,000		平12.7.1	カーサイト56サイト・フリーテントサイト16・コテージ6棟
ネイパル深川	6,800	200	昭37.8.1	平12.1.17改築
労働福祉会館	488	250	昭44.7.1	
働く婦人の家	856	185	昭58.4.1	
納 内コミュニティセンター	1,405	439	昭47.4.11	平14.11.25改築
納内運動広場	8,550		昭54.5.1	パークゴルフ場 テニスコート
多 度 志コミュニティセンター	1,116	360	平3.12.9	
菊 水コミュニティセンター	499	153	平5.9.1	
あけぼのコミュニティセンター	296	71	平6.11.15	
菊 丘コミュニティセンター	201	58	平6.11.15	
吉住・更進コミュニティセンター	922	255	平7.3.1	
入 志 別コミュニティセンター	381	106	平7.11.1	
稲 田コミュニティセンター	350	96	平8.11.1	
幌 成コミュニティセンター	431	127	平9.12.1	
リフレッシュプラザ鷹泊	932	238	平9.12.22	平10.9.11 交流ホール増築
広 里コミュニティセンター	377	112	平11.11.1	
内 園コミュニティセンター	173	38	平15.11.1	
豊 泉コミュニティセンター	122	36	平17.11.1	
文 西コミュニティセンター	314	95	平21.12.22	
三 和コミュニティセンター	322	97	平26.8.1	
ぬくもりの里 交流促進施設	676	168	平11.12.1	
ふれあい会館	377	119	平4.11.16	
深川農村公園	24,720		昭53.9.7	テニスコート・トイレ
多度志メロディ・パーク ふれあい	20,270		平10.4.1	パークゴルフ場・トイレ
深川市学びと集いの郷 音江広里交流館 (エフパシオ)	3,595	158	平30.4.1	

資料 市総務課自治防災室、商工労政課、都市建設課、生涯学習スポーツ課、生きがい文化センター

## 18. 都市計画

都市計画は、都市における政治・経済・文化などの諸活動が最も合理的に発揮できるよう都市の将来を想定し、現状の改善と将来の発展に対処し、健康で文化的な市民生活環境をつくりあげることが目的としている。

昭和25年9月15日に都市計画区域の指定を受けて以来、その後2度の区域変更を行い現在区域の人口は約17,000人、その面積は2,249haとなっている。都市計画用途地域は、昭和40年に指定され、新都市計画法の公布、建築基準法の一部改正による変更を行い、昭和53年に全体見直しを行った。平成4年度の都市計画法及び建築基準法の改正で用途地域が細分化されたことにより、平成7年に現行の用途地域を定めた。その後、将来の土地利用構想などを勘案し、平成23年2月に用途地域を変更している。

また、都市計画道路は昭和38年に当初決定、その後8度の追加変更を受け、平成18年11月に総延長24.8kmとして都市計画決定を受け、道路改良、舗装事業が逐次進められている。

### 都市計画区域用途地域状況

項 目	建ぺい率	容 積 率	面 積	備 考
都市計画区域			約 2,249 ha	指定 S 25. 9. 15 変更 S 38. 3. 16
第1種低層住居専用地域	4/10以下	6/10以下	126	最終決定 S 43. 7. 24 建設省告示第2017号
	5/10以下	8/10以下	4.2	
	小 計		130.2	
第2種低層住居専用地域	5/10以下	8/10以下	7	指定 S 40. 11. 15
第1種中高層住居専用地域	6/10以下	15/10以下	137	変更 S 43. 9. 4
第2種中高層住居専用地域	6/10以下	20/10以下	86	変更 S 47. 1. 1
第1種住居地域	6/10以下	20/10以下	105	変更 S 53. 7. 10
第2種住居地域	6/10以下	20/10以下	52	変更 S 60. 7. 10
準住居地域	6/10以下	20/10以下	10	変更 H 3. 3. 28
近隣商業地域	8/10以下	20/10以下	3.2	変更 H 7. 9. 21
	8/10以下	30/10以下	14	最終決定 H 23. 2. 28 市告示第42号
	小 計		17.2	
商業地域	8/10以下	40/10以下	18	
準工業地域	6/10以下	20/10以下	44	
工業地域	6/10以下	20/10以下	75	
合 計			681.4	
準防火地域			35.1	最終決定 S 60. 7. 10 市告示第73号
特別工業地区（第1種）			24	決定 S 60. 7. 10
特別工業地区（第2種）			51	市告示第74号

資料 市都市建設課

## 都市計画道路（街路）

（単位：m）

名 称	延 長	幅 員	備 考
<b>総 数</b>	24,790		16路線
	(24,250)		
（幹線街路）			
本 町 通	4,490	22	敬神3号線～一已8丁目線
駅 前 通	2,930	18	深川駅～音5号線
一 已5丁目線	3,630	18	あけぼの36号線～公園通
公 園 通	3,020	18	10号線～一已7丁目線
10 号 線	880	18	山 1 線～公園通
11 号 線	880	18	山 1 線～公園通
深川6丁目線	880	18	山 1 線～公園通
一 已6丁目線	930	18	一已5番通～公園通
蓬 萊 町 線	3,030	16	11号線～一已8丁目線
一 已 5番通	550	18	一已5丁目線～一已6丁目線
山 一 線	1,910	16	10号線～一已5丁目線
一 已7丁目線	530	16	蓬萊町線～公園通
一 已8丁目線	340	18	蓬萊町線～総合運動公園
駅 北 本 通	250	21	太子町新町線～山 1 線
（区画街路）	(540)		
太 子 町 新 町 線	270	13	駅 北 本 通～大 正 緑 道 線
大 正 緑 道 線	270	10.5	駅 北 本 通～一 已 5 丁 目 線

資料 市都市建設課

## 都市計画土地区画整理事業

名 称	深川駅北土地区画整理事業
土地の区域	深川市北光町1丁目及び新光町1丁目の一部
区域面積	約8.3ヘクタール

資料 市都市建設課

## 都 市 公 園

(単位：ha)

名 称	都市計画 決定面積	開設面積	備 考
西町児童公園	0.29	0.23	供用開始 昭和48年8月11日
あけぼの児童公園	—	0.23	“ 昭和48年11月30日
太子町児童公園	0.27	0.26	“ 昭和51年10月9日
緑町公園	0.52	0.65	“ 平成19年3月31日
新五月児童公園	0.27	0.27	“ 昭和53年7月23日
旭区児童公園	0.35	0.26	“ 昭和55年8月1日
二十四孝児童公園	—	0.27	“ 平成10年4月1日
花園公園	—	0.55	“ 平成19年3月31日
文光町北公園	—	0.08	“ 平成19年3月31日
文光町南公園	—	0.03	“ 平成19年3月31日
開西町西公園	—	0.08	“ 平成19年3月31日
開西町東公園	—	0.03	“ 平成19年3月31日
5丁目広場	—	0.09	“ 平成19年3月31日
あけぼの団地内公園	—	0.22	“ 平成19年3月31日
あけぼの遊園地	—	0.09	“ 平成19年3月31日
稲穂エステタウン内公園	—	0.05	“ 平成19年3月31日
旭区東公園	—	0.02	“ 平成19年3月31日
グリーンパーク21	—	5.64	“ 平成10年6月1日 最終変更 平成19年3月31日
広里ふれあいパーク	3.28	3.28	供用開始 平成12年6月1日
深川総合運動公園	16.00	16.00	“ 昭和62年10月1日 最終変更 平成8年4月1日
石狩緑地	193.10	27.72	供用開始 昭和50年11月22日 最終変更 平成19年3月31日
大正緑道	—	24.20	供用開始 平成6年4月1日 最終変更 平成20年3月31日
深川農村公園	—	2.29	供用開始 平成24年4月1日
音江支流川親水公園	—	0.02	供用開始 平成25年10月22日

資料 市都市建設課、生涯学習スポーツ課

## 自 然 公 園 等

名 称	所在地及び面積	施 設 等
鷹泊自然公園	鷹泊2409 他 22,098m <sup>2</sup>	水洗トイレ、水飲み場、ゲートボール場等
丸山公園	一已町字一已2578-78 他 93,817.29m <sup>2</sup>	水洗トイレ、水飲み場、遊歩道、 ますお沼、平成庵等
国見公園	音江町字国見122-2 他 4,310m <sup>2</sup>	水洗トイレ、あずま屋、ベンチ等
桜山公園	一已町字一已1863 他 124,631m <sup>2</sup>	さわやかトイレ、パークゴルフ場、 パワーアップロード、イベント広場
オサナン ケップ公園	納内町字納内4360-6 他 5,633m <sup>2</sup>	あずま屋、水路、駐車場、遊歩道、広場

資料 市商工労政課、都市建設課、生涯学習スポーツ課

## 下 水 道

下水道は、快適な生活環境の確保と公共用水域の水質保全に寄与する重要な役割を担っている。

本市では、昭和47年から公共下水道事業に着手し、昭和54年から下水処理場の運転を開始、市街地域と音江地区の整備を進めている。

また、納内地区と多度志地区では、農業集落排水事業により生活排水処理施設の整備を進め、さらには、公共下水道・農業集落排水の事業区域以外の地域では、個別排水処理施設整備事業による合併処理浄化槽の設置を行うなど、深川市みな水洗化を目指して事業を実施している。

平成30年度末における、公共下水道・農業集落排水・個別排水処理施設及び民間等設置の合併処理浄化槽を合わせた生活排水処理施設の総合普及率は、行政人口比94.1%となっている。

### 事業の概要・生活排水処理施設の普及状況

(平成31年3月31日現在)

区 分		公共下水道事業		農業集落排水事業		合併処理浄化槽		
		深川処理区	音江処理区	納内地区	多度志地区	個別排水処理	その他・民間	
事業着手(開始)		昭和47年6月	平成7年10月	昭和60年5月	平成7年4月	平成7年4月	(住宅用)	
面 積	計 画	607ha	181ha	74ha	54ha	公共下水道及び農業集落排水事業の処理区域以外の地域		
	整 備 済	503ha	134ha	74ha	54ha	設置済戸数 740戸	設置済戸数 21戸(9基)	
処 理 人 口	計 画	14,000人	1,510人	1,760人	770人	—	—	
	整 備 済 区 域 内	13,911人	1,556人	1,243人	295人	使用人口 2,198人	使用人口 32人	
	普 及 率	68.0%	7.6%	6.1%	1.4%	10.8%	0.2%	
管 渠 延 長	汚 水	計 画	119,900m	29,200m	12,840m	6,379m	—	—
		整 備 済	93,683m	22,302m	12,840m	6,379m	—	—
	雨 水	計 画	134,800m	36,000m	717m	207m	—	—
		整 備 済	44,196m	3,373m	717m	207m	—	—
処 理 場	名 称	深川浄化センター	音江浄化センター	納内集落排水処理場	多度志集落排水処理場	小型合併処理浄化槽	合併処理浄化槽	
	運 転 開 始	昭和54年7月	平成11年11月	平成2年6月	平成10年5月	—	—	
	処 理 方 式	標準活性汚泥法	オキシデーショ ンディッチ法	オキシデーショ ンディッチ法	嫌気性ろ床併 用接触ばっ気	嫌気ろ床接触ばっ気他		
	処 理 能 力	5,080m <sup>3</sup>	1,015m <sup>3</sup>	974m <sup>3</sup>	601m <sup>3</sup>	5~10人槽	5~10人槽	

資料 市上下水道課、環境課

## 19. 消 防

交通通信手段の発達にともない、住民の生活圏も広域化してきていることから昭和47年4月1日深川市、妹背牛町、秩父別町、北竜町、沼田町、幌加内町の1市5町により、深川地区消防組合を設立させ、広域消防体制の確立をはかるとともに、近年の生活様式の多様化に伴う防火対象物の複雑化及び災害の多種広域化に対応するため、消防施設設備の増強と救急・救助体制の高度化を推進している。

以下の資料については、各町の支署を除く深川市分のみである。

### 消 防 本 部 （ 署 ） 員 数

（単位：人）

区 分	総 数	消防監	消 防 司 令 長	消 防 司 令	消 防 司 令 補	消 防 士 長	消 防 副 士 長	消 防 士	そ の 他
総 数	58	1	1	6	15	19	7	9	—
消 防 本 部	9	1	—	2	3	3	—	—	—
消 防 署	49	—	1	4	12	16	7	9	—
消防署多度志分遣所	(1)	—	—	—	(1)	—	—	—	—

資料 深川地区消防組合（平成31年4月1日現在）

（ ）内の数字は兼務

### 消 防 団 員 数

（単位：人）

区 分	総 数	団 長	副 団 長	分 団 長	副 分 団 長	部 長	班 長	団 員
総 数	205	1	2	6	6	18	24	148
消防団本部	19	1	2	—	—	—	—	16
女 性 分 団	22	—	—	1	1	1	3	16
第 1 分 団	38	—	—	1	1	3	5	28
第 2 分 団	40	—	—	1	1	3	4	31
第 3 分 団	27	—	—	1	1	3	3	19
第 4 分 団	31	—	—	1	1	4	4	21
第 5 分 団	28	—	—	1	1	4	5	17

資料 深川地区消防組合（平成31年4月1日現在）

## 消 防 機 動 力 施 設

(単位：台・基)

区分	消 防 用 自 動 車 等										消 防 水 利			
	消防ポンプ自動車	屈折はしご車	化学消防ポンプ自動車	可搬消防ポンプ	救助工作車	水槽付消防ポンプ自動車	大型水槽車	救急自動車	小型動力消防ポンプ積載車	その他(広報車等)	防火井戸	打込防火栓	消火栓	防火水槽
総 数	9	1	1	10	1	3	1	2	2	8	13	25	336	60
消防本部(署)	—	1	1	—	1	1	1	2	—	6	—	—	—	—
第1分団 (深川地区)	1	—	—	2	—	—	—	—	—	—	2	17	124	10
第2分団 (一已地区)	2	—	—	2	—	—	—	—	—	—	—	3	112	14
第3分団 (納内地区)	1	—	—	1	—	1	—	—	—	1	4	—	42	7
第4分団 (音江地区)	3	—	—	1	—	—	—	—	—	1	—	2	45	18
第5分団 (多度志地区)	2	—	—	4	—	1	—	—	2	—	7	3	13	11

資料 深川地区消防組合 (平成31年4月1日現在)

## 火 災 発 生 状 況

(単位：件・棟・人・千円)

年 次	出火件数			焼 損 棟 数					罹災者		死傷者		損 害
	総数	建物	その他	総数	全焼	半焼	部分焼	ぼや	世帯	人員	死者	傷者	見積額
平成28年	7	4	3	4	2	—	1	1	1	3	—	—	7,730
平成29年	13	10	3	10	1	2	4	3	3	6	—	—	23,829
平成30年	10	4	6	5	2	—	2	1	4	5	—	—	2,619

資料 深川地区消防組合



## 原因別火災発生件数

(単位：件)

原因別	平成28年	平成29年	平成30年
<b>総数</b>	7	13	10
たばこ	—	—	—
ストーブ	—	1	—
ボイラー	—	2	—
煙突・煙道	—	—	—
排気管	—	—	—
電気機器	1	—	—
内燃機器	—	—	—
電灯・電話線等の配線	—	1	—
配線器具	2	—	—
火遊び	—	—	—
マッチ・ライター	—	—	1
灯火	—	—	—
火入れ	—	—	—
放火・放火の疑い	1	—	—
放水・放火の疑い	3	—	—
水稲乾燥機など	1	—	—
調査中・不明	—	—	—
その他	2	6	9

資料 深川地区消防組合

## 事故種別救急出場状況

(単位：件・人)

事故種別	平成28年		平成29年		平成30年	
	出場件数	搬送人員	出場件数	搬送人員	出場件数	搬送人員
<b>総数</b>	905	876	954	918	970	940
交通事故	65	69	62	64	59	70
急病	501	481	481	463	541	518
労働災害	8	8	12	11	5	5
運動競技	5	5	7	7	4	4
一般負傷	97	93	120	116	139	134
加害	1	1	2	2	4	3
自損行為	6	3	5	4	11	6
水難	1	1	1	—	1	—
火災	—	—	—	—	—	—
その他	221	215	264	251	206	200

資料 深川地区消防組合

## 20. 警 察

深川市内には、警察署の外、交番が1、駐在所が7カ所ある。  
平成30年の深川市内における刑法犯発生件数は、総数79件で、うち窃盗が52件で最も多く、全体の65.8%を占めている。

### 刑 法 犯 罪 発 生 状 況

罪 種 別 / 年 別		平成28年	平成29年	平成30年
凶 悪 犯 (殺人、強盗など)	深川警察署管内	0	1	0
	うち深川市内	0	1	0
粗 暴 犯 (暴行、傷害など)	深川警察署管内	9	6	12
	うち深川市内	9	1	9
窃 盗	深川警察署管内	82	66	66
	うち深川市内	63	46	52
そ の 他 (詐欺、横領など)	深川警察署管内	21	29	28
	うち深川市内	16	19	18
総 数	深川警察署管内	112	102	106
	うち深川市内	88	67	79

資料 深川警察署

### 交 通 事 故 発 生 状 況

区 分 / 年 別		平成28年	平成29年	平成30年
人身交通事故 発生件数	深川警察署管内	44	32	32
	うち深川市内	35	25	26
死 者 数	深川警察署管内	0	0	3
	うち深川市内	0	0	2
傷 者 数	深川警察署管内	53	37	35
	うち深川市内	42	30	27
物損交通事故 発生状況	深川警察署管内	757	918	833
	うち深川市内	579	601	575

資料 深川警察署

## 21. 財 政

### 一 般 会 計 予 算 ( 当 初 予 算 )

(単位：千円)

款 別	歳 入		款 別	歳 出	
	平成30年度	令和元年度		平成30年度	令和元年度
総 額	15,913,000	16,446,000	総 額	15,913,000	16,446,000
市 税	2,153,936	2,202,364	議 会 費	118,572	120,532
地方譲与税	208,000	218,000	総 務 費	569,485	724,482
利子割交付金	3,000	3,000	民 生 費	2,798,756	3,606,096
配当割交付金	4,000	4,000	衛 生 費	2,237,303	1,982,735
株式等譲渡 所得割交付金	2,500	2,500	労 働 費	19,672	21,382
地方消費税 交 付 金	420,000	450,000	農林水産業費	1,368,070	1,407,662
ゴルフ場 利用税交付金	1,000	1,000	商 工 費	358,697	449,966
自 動 車 取得税交付金	32,000	24,000	土 木 費	2,051,135	1,707,243
環境性能割 交 付 金		19,000	消 防 費	518,695	506,504
地方特例 交 付 金	5,000	8,800	教 育 費	1,261,831	1,148,120
地方交付税	6,880,000	6,910,000	災害復旧費	1,621	1,621
交通安全対策 特別交付金	2,400	3,000	公 債 費	2,555,858	2,554,488
分担金及び 負 担 金	181,048	152,879	諸支出金	5,253	4,771
使用料及び 手 数 料	283,679	286,750	職 員 費	2,038,052	2,200,398
国庫支出金	1,749,600	1,576,179	予 備 費	10,000	10,000
道支出金	1,137,097	1,194,256			
財産収入	34,560	49,238			
寄 附 金	81,703	321,703			
繰 入 金	353,848	243,650			
繰 越 金	1	1			
諸 収 入	707,228	726,280			
市 債	1,672,400	2,049,400			

資料 市企画財政課

## 特別会計予算（当初予算）

（単位：千円）

区 分	平成30年度	令和元年度
<b>総 額</b>	<b>6,899,200</b>	<b>6,697,300</b>
介護保険	2,451,000	2,307,000
国民健康保険	3,085,000	3,072,000
後期高齢者医療	380,900	394,400
農業集落排水事業	237,600	172,600
下水道事業	744,700	751,300

## 企業会計予算（当初予算）

### 令和元年度水道事業

（単位：千円）

区 分	収 入	支 出
収益的 収入及 び支出	<b>事業収益</b> 630,200	<b>事業費用</b> 705,200
	営業収益 561,800	営業費用 682,900
	営業外収益 68,398	営業外費用 21,000
	特別利益 2	特別損失 800
		予備費 500
資本的 収入及 び支出	<b>資本的収入</b> 57,700	<b>資本的支出</b> 113,100
	企業債 45,400	建設改良費 69,185
	出資金 1,678	企業債償還金 43,915
	負担金 10,600	
	固定資産売却代金 22	

### 令和元年度病院事業

（単位：千円）

区 分	収 入	支 出
収益的 収入及 び支出	<b>事業収益</b> 4,280,068	<b>事業費用</b> 4,527,647
	医業収益 3,797,892	医業費用 4,272,530
	医業外収益 372,059	医業外費用 133,670
	看護学院収益 110,115	看護学院費用 109,587
	特別利益 2	特別損失 11,360
		予備費 500
資本的 収入及 び支出	<b>資本的収入</b> 836,120	<b>資本的支出</b> 1,020,446
	企業債 543,500	建設改良費 587,197
	出資金 289,738	企業債償還金 409,489
	固定資産売却代金 1	貸付金 23,760
	貸付金収入 2,880	
	寄附金 1	

資料 市企画財政課

## 市 税 額

(単位：千円・%)

区 分	調 定 額	収 納 額	調定額に対 する収納率
市 税 総 額	2,301,769	2,209,435	96.0
市 民 税	1,031,914	1,010,793	98.0
個 人	876,539	858,348	97.9
法 人	155,375	152,445	98.1
固 定 資 産 税	917,132	854,429	93.2
純固定資産税	887,924	825,221	92.9
交 納 付 金	29,208	29,208	100.0
軽自動車税	57,839	56,050	96.9
市たばこ税	196,373	196,373	100.0
特別土地保有税	0	0	0.0
入 湯 税	3,343	3,343	100.0
都 市 計 画 税	95,168	88,447	92.9

資料 市税務課

(平成30年度分 令和元年5月31日現在)

# 第五次深川市総合計画

～ ふかがわ未来創造プラン ～

＜目指す都市像＞

「輝くみどりと豊かな心 みんなで創る 我がまち ふかがわ」

「輝くみどり」～美しく豊かな自然環境のもと、農業・林業をはじめとする地域の産業が発展していくことを表しています。

「豊かな心」～市民が心身とも健康で豊かで広い心を持ち、安全で安心して暮らしていけるまちであることを表しています。

「みんなで創る」～行政と市民の協働により、我がふるさとである「ふかがわ」を創りあげていこうとする姿勢を表しています。

＜計画期間＞

平成24年度（2012年度）～平成33年度（2021年度）10年間

＜基本的なまちづくりの分野＞

## I 福祉・健康・医療に関する分野

1. 地域福祉
2. 障がい者福祉
3. 高齢者福祉
4. 児童福祉
5. 市民の健康と地域医療

## II 経済・産業に関する分野

1. 農・林業
2. 商業・サービス業
3. ものづくり産業
4. 観光・交流
5. 雇用の確保
6. 消費生活の安定・向上

## III 快適な生活基盤の構築に関する分野

1. 交通・道路
2. 住環境
3. 市民生活の安全
4. 環境・エネルギー
5. 移住・定住

## IV 人材育成と教育・文化・スポーツに関する分野

1. 人材の育成
2. 学校教育
3. 社会教育
4. 芸術・文化・スポーツ

## < 各分野の推進に共通した行政手法 >

### I 市民との協働の一層の推進

- 町内会・コミュニティ組織等との連携強化
- 情報公開と広報・広聴活動の充実
- 男女共同参画社会の実現

### II 情報化技術の活用

- 市民サービス向上に向けた取り組み
- 地域活力を支えるための取り組み

### III 適正な土地利用の推進

- 都市地域～コンパクトで魅力的な市街地の形成
- 農業地域～多面的な機能を有する農地保全、生産性の向上
- 森林地域～長期的視点での保全と計画的な整備、森林資源の適正な利活用

### IV 広域行政の推進

- 広域連携の強化

### V 国・北海道との連携の強化

- 基礎的自治体としての事務権限の確保
- 国・北海道事業の活用

### VI 健全な財政と効率的な行政運営

- 財政運営の健全性の維持
- 簡素で効率的な行政運営

## 22. 行 政

### 選 挙 人 名 簿 登 録 者

(単位：区・人)

年 次	投票区数	登 録 者 数			在 外 選 挙 登 録 者 数		
		総 数	男	女	総 数	男	女
平成 29 年	17	19,009	8,771	10,238	20	7	13
平成 30 年	17	18,723	8,653	10,070	16	6	10
令和 元年	17	18,382	8,503	9,879	15	5	10

資料 市選挙管理委員会（各年6月1日現在）

注）平成29年より選挙権年齢が20歳以上から18歳以上に変更

### 選 挙 投 票 結 果

(単位：人・%)

区分 選挙名	有 権 者			投 票 者			投 票 率		
	総 数	男	女	総 数	男	女	総 数	男	女
市長 H30. 12. 23	( 無 投 票 )								
知 事	18,072	8,319	9,753	11,591	5,414	6,177	64.14	65.08	63.33
道 議 H31. 4. 7	18,051	8,308	9,743	11,502	5,371	6,131	63.72	64.65	62.93
市 議 R1. 6. 9	17,936	8,244	9,692	11,596	5,371	6,225	64.65	65.15	64.23
参 議 (比例代表)	18,422 (在外含む)	8,519	9,903	10,200	4,856	5,344	55.37	57.00	53.96
(選挙区) R1. 7. 21	18,422 (在外含む)	8,519	9,903	10,201	4,856	5,345	55.37	57.00	53.97
衆 議 (比例代表)	18,889 (在外含む)	8,718	10,171	12,058	5,737	6,321	63.84	65.81	62.15
(小選挙区) H29. 10. 22	18,889 (在外含む)	8,718	10,171	12,058	5,737	6,321	63.84	65.81	62.15

資料 市選挙管理委員会



## 広域行政

昭和46年7月に、深川市、妹背牛町、秩父別町、北竜町、沼田町、幌加内町の1市5町で、北空知地区広域市町村圏の指定を受け、北空知圏振興協議会を組織し、圏域住民福祉の向上と調和のとれた広域圏としての発展を推進している。

なお、幌加内町は平成23年4月に北空知圏振興協議会を退会し上川北部圏へ移行。北空知圏へはオブザーバーとして参加している。

### 構成市町名及び人口・面積

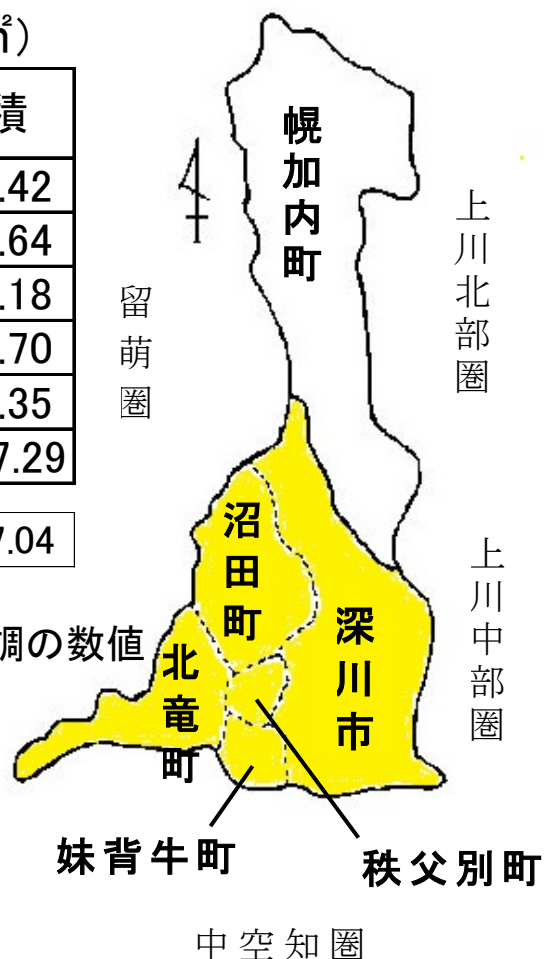
### 圏内市町分配図

(単位:人・km<sup>2</sup>)

市町名	人口		面積
	22年	27年	
深川市	23,709	21,909	529.42
妹背牛町	3,462	3,091	48.64
秩父別町	2,730	2,513	47.18
北竜町	2,193	1,981	158.70
沼田町	3,612	3,181	283.35
計	35,706	32,675	1,067.29

幌加内町	1,710	1,525	767.04
------	-------	-------	--------

- ・人口は国勢調査の数値
- ・面積は全国都道府県市区町村別面積調の数値



## 法 に 基 づ く 広 域 行 政 機 構 一 覧

(平成31年4月1日現在)

名 称	設 立 年 度	関 係 市 町 村	事 業 の 概 要
北空知圏振興協議会	昭46	●深川市、妹背牛町、秩父別町、北竜町 沼田町	計 画 の 策 定 調 査 ・ 連 絡 調 整
北空知衛生センター組合 ※H31.4.1より 北空知葬斎組合と統合	昭41	●深川市、妹背牛町、秩父別町、北竜町 沼田町、幌加内町	ご み 処 理 し 尿 処 理 火 葬 業 務
空知教育センター組合	昭43	●滝川市、夕張市、岩見沢市、美唄市、 芦別市、赤平市、三笠市、砂川市、 歌志内市、深川市、南幌町、奈井江町、 上砂川町、由仁町、長沼町、栗山町、 月形町、浦臼町、新十津川町、妹背牛町、 秩父別町、雨竜町、北竜町、沼田町	教 職 員 研 修 等
深川地区消防組合	昭47	●深川市、妹背牛町、 秩父別町、北竜町、 沼田町、幌加内町	予 防 ・ 消 防
北空知広域水道企業団	昭53	●沼田町、深川市、 妹背牛町、秩父別町、 北竜町	水 道 用 水 の 給 供
深川市ほか4町介護認定審査会	平11	●深川市、妹背牛町、秩父別町、北竜町、 沼田町	介 護 認 定 審 査 会 事 務
北空知 障がい支援区分認定審査会	平21	●深川市、妹背牛町、秩父別町、北竜町、 沼田町	介 護 認 定 審 査 会 事 務
中・北空知 廃棄物処理広域連合	平22	●歌志内市、赤平市、滝川市、砂川市、 奈井江町、上砂川町、浦臼町、新十津川町、 深川市、妹背牛町、秩父別町、雨竜町、 北竜町、沼田町	ご み 処 理
北空知圏学校給食組合	平25	●深川市、妹背牛町、秩父別町、北竜町、 沼田町	学 校 給 食
北空知 地域いじめ問題対策専門家会議	平27	●深川市、妹背牛町、秩父別町、北竜町、 沼田町	い じ め 防 止 等 の 対 策 及 び 調 査
北空知 地域いじめ問題調査会議	平27	●深川市、妹背牛町、秩父別町、北竜町、 沼田町	い じ め に よ る 重 大 事 態 へ の 対 処 及 び 再 調 査

●印 事務局所在地  
資料 市企画財政課

## 市 職 員 数

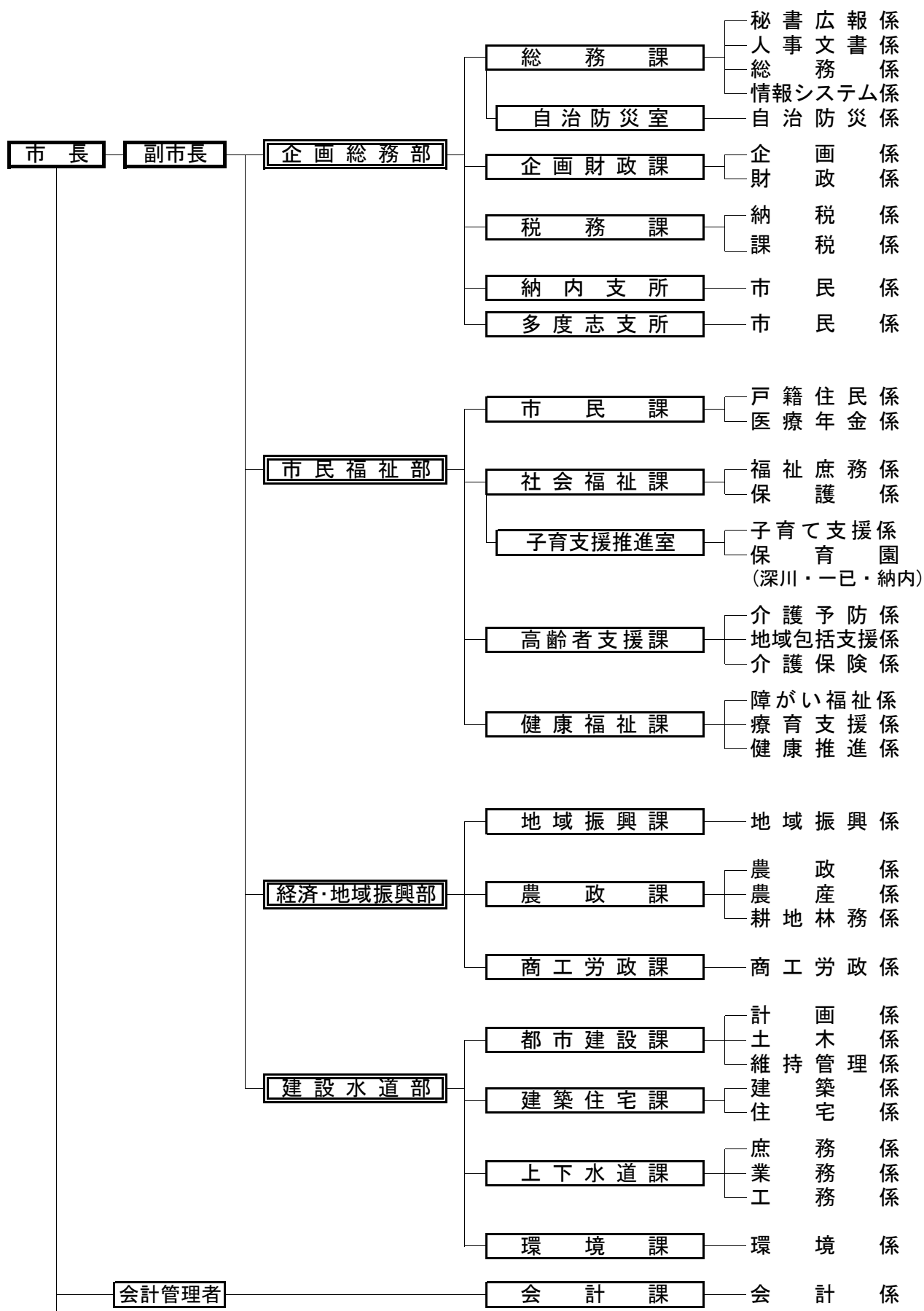
市の職員は平成31年4月1日現在483人で、このうち市立病院の職員は245人である。市の機構を大別すると企画総務部、市民福祉部、経済・地域振興部、建設水道部の市長部局と議会、選管、監査、農委、教委事務局などの外局に分かれるがさらに一般会計に属する職員と、下水道特別会計に属する職員及び水道事業、病院事業などの企業会計に属する職員に分けられる。

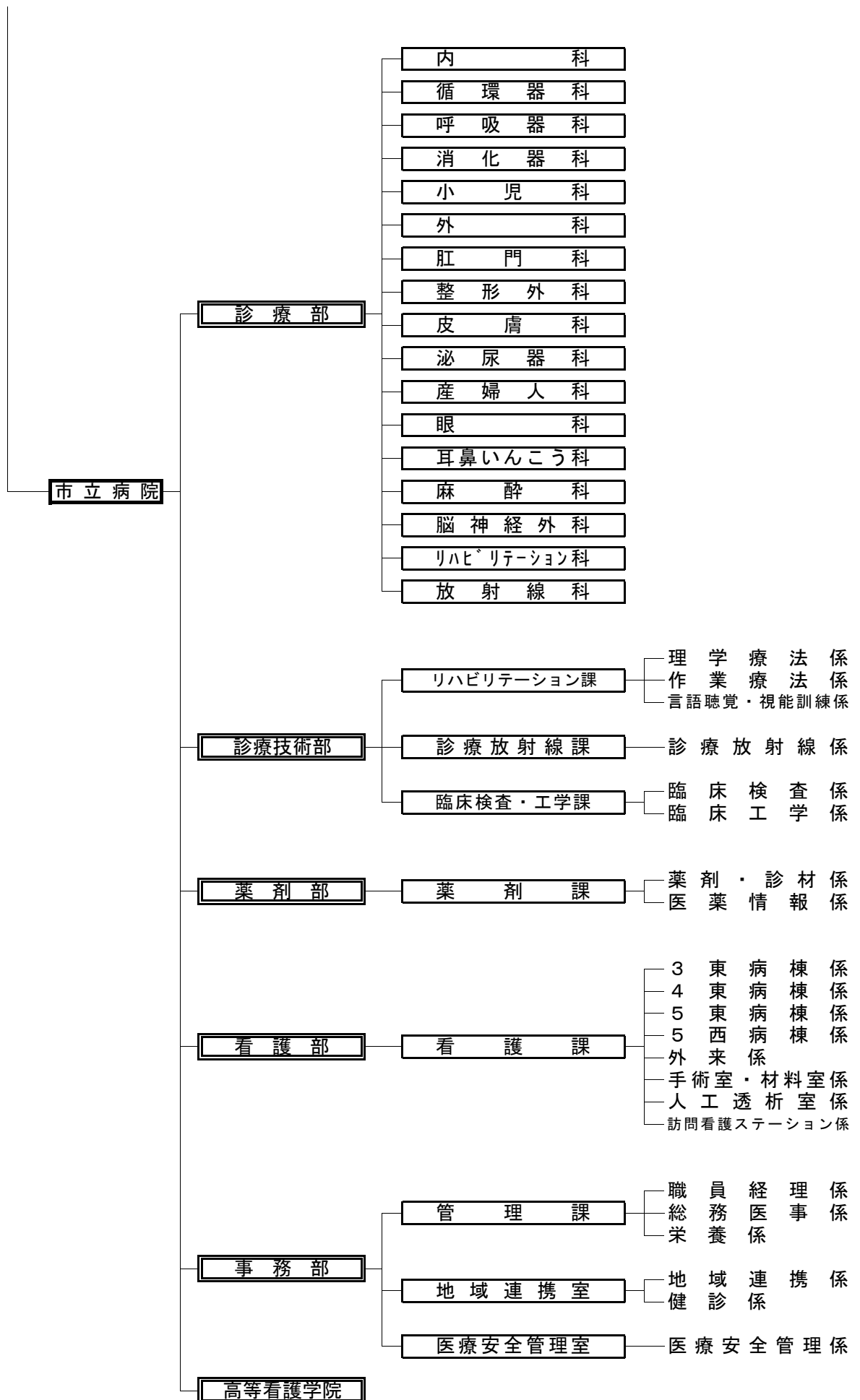
(平成31年4月1日現在)

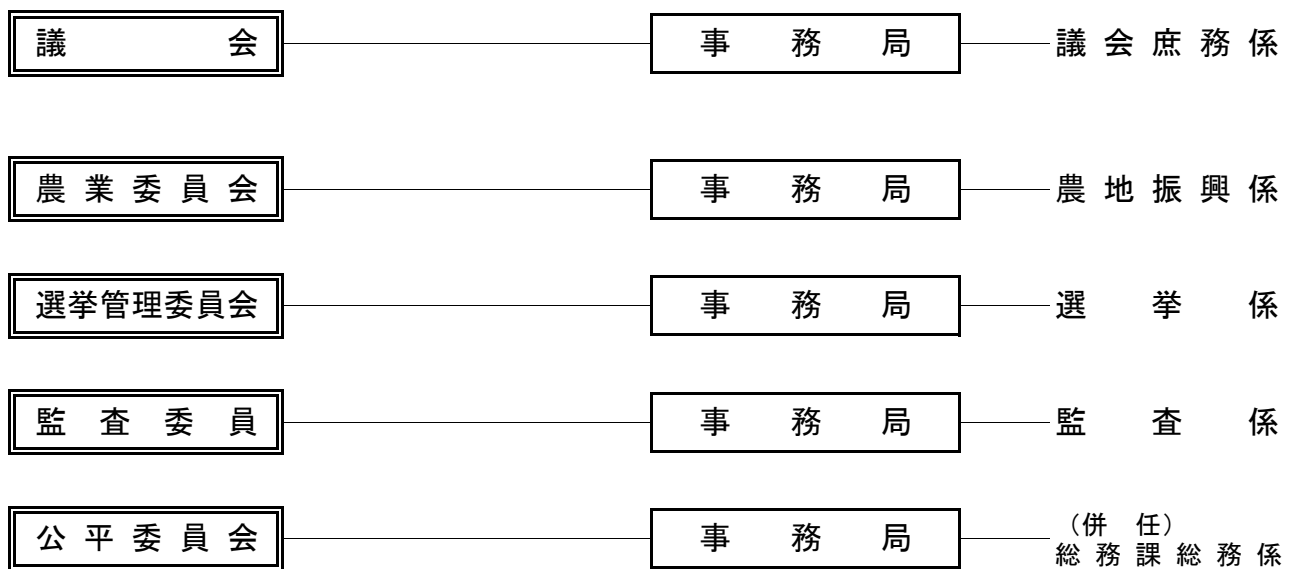
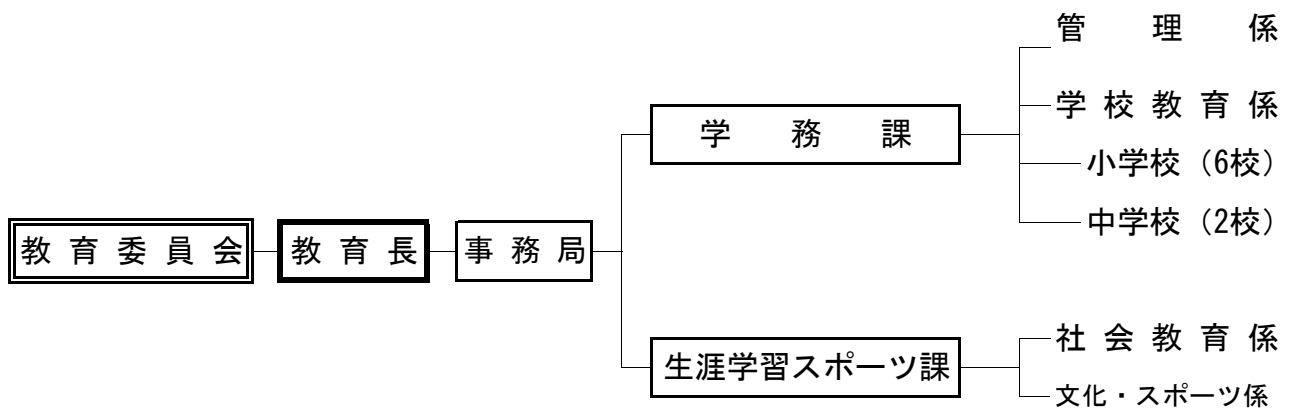
部	署	職 員 数
		人
<b>1 市長の事務部局の職員</b>		194
	(1) 一般部局に属する職員	181
	(2) 保育園に勤務する職員	8
	(3) 下水道特別会計に属する職員	5
<b>2 水道事業に属する職員</b>		8
<b>3 病院事業に属する職員</b>		245
<b>4 議会事務局の職員</b>		4
<b>5 選挙管理委員会事務局の職員</b>		2
<b>6 監査事務局の職員</b>		2
<b>7 農業委員会事務局の職員</b>		6
<b>8 教育委員会に属する職員</b>		22
	(1) 事務局の職員	21
	(2) 公民館の職員	1
<b>総 数</b>		<b>483</b>

資料 市総務課

# 深川市機構図(平成31年4月1日現在)







## 23. 資 料

### 市 議 会 議 員 名

議席 番号	氏 名	正副議長	所属常任 委員会	議会運営 委員会	所 属 会 派	当選 回数
1	佐々木一夫		厚生文教		新政クラブ	2回
2	松本 雅祐		◎ 厚生文教	副委員長	令和公明クラブ	2回
3	山本 時雄		厚生文教		令和公明クラブ	1回
4	北村 薫		厚生文教		公政クラブ	1回
5	大前 昭代		○ 厚生文教	委 員	民主クラブ	1回
6	田畑 陽美		総務経済		民主クラブ	1回
7	太田 幸一		総務経済	委 員	新政クラブ	5回
8	宮澤 孝司		○ 総務経済		令和公明クラブ	3回
9	辻本 智		◎ 総務経済		公政クラブ	3回
10	近沢 弘幸		総務経済	委 員 長	公政クラブ	2回
11	小田 雅一		厚生文教	委 員	公政クラブ	3回
12	鶴岡 恵司	議長			公政クラブ	3回
13	田中 昌幸	副議長	総務経済		民主クラブ	5回
14	北名 照美		総務経済		無会派	10回
◎ 委 員 長      ○ 副 委 員 長						

資料 市議会事務局

(令和元年6月18日現在)

## 市 町 長 名 ・ 議 長 名

(単位：世帯・人・km<sup>2</sup>)

市 町 名	市 町 長 名	議 長 名	世 帯 数	人 口	面 積
深 川 市	山下 貴史	鶴岡 恵司	9,695	21,934	529.42
札 幌 市	秋元 克広	五十嵐徳美	919,198	1,953,784	1,121.26
函 館 市	工藤 壽樹	工藤 恵美	123,968	266,117	677.87
小 樽 市	迫 俊哉	鈴木 喜明	55,266	121,910	243.83
旭 川 市	西川 将人	安田 佳正	155,756	339,797	747.66
室 蘭 市	青山 剛	小田中 稔	43,552	88,585	80.88
釧 路 市	蝦名 大也	松永 征明	82,111	174,804	1,362.90
帯 広 市	米沢 則寿	有城 正憲	77,679	169,389	619.34
北 見 市	辻 直孝	高橋 克博	55,569	120,652	1,427.41
岩見沢市	松野 哲	篠原 藤雄	36,156	84,541	481.02
夕 張 市	厚谷 司	小林 尚文	4,526	8,845	763.07
網 走 市	水谷 洋一	井戸 達也	17,984	38,966	471.00
留 萌 市	中西 俊司	小野 敏雄	10,399	22,227	297.83
苫小牧市	岩倉 博文	金澤 俊	78,229	172,794	561.57
稚 内 市	工藤 広	岡本 雄輔	16,501	36,399	761.47
美 唄 市	板東 知文	金子 義彦	10,175	23,048	277.69
芦 別 市	萩原 貢	田森 良隆	6,858	14,686	865.04
赤 平 市	畠山 涉	若山 武信	4,947	11,097	129.88
江 別 市	三好 昇	角田 一	51,932	120,677	187.38
士 別 市	牧野 勇司	松ヶ原哲幸	8,655	19,930	1,119.22
紋 別 市	宮川 良一	柴田 央	11,095	23,080	830.71
名 寄 市	加藤 剛士	東 千春	13,083	29,060	535.20
三 笠 市	西城 賢策	武田 悌一	4,225	9,080	302.52
根 室 市	石垣 雅敏	本田 俊治	11,376	26,919	506.25
千 歳 市	山口幸太郎	佐々木雅宏	40,614	95,664	594.50
滝 川 市	前田 康吉	関藤 龍也	18,631	41,209	115.90
砂 川 市	善岡 雅文	水島美喜子	7,870	17,702	78.68



## 市 町 長 名 ・ 議 長 名

(単位：世帯・人・km<sup>2</sup>)

市 町 名	市 町 長 名	議 長 名	世 帯 数	人 口	面 積
歌志内市	村上 隆興	川野 敏夫	1,667	3,587	55.95
富良野市	北 猛俊	黒岩 岳雄	9,928	22,947	600.71
登別市	小笠原春一	工藤俱二雄	21,682	49,656	212.21
恵庭市	原田 裕	伊藤 雅暢	28,612	69,745	294.65
伊達市	菊谷 秀吉	小久保重孝	15,051	35,026	444.21
北広島市	上野 正三	野村 幸宏	23,561	59,087	119.05
石狩市	加藤 龍幸	加納 洋明	22,426	57,462	722.42
北斗市	池田 達雄	中井 光幸	18,414	46,416	397.44
妹背牛町	田中 一典	宮崎 博	1,287	3,083	48.64
秩父別町	澁谷 信人	寺迫 公裕	1,017	2,516	47.18
雨竜町	西野 尚志	竹ヶ原利明	1,004	2,748	191.15
北竜町	佐野 豊	佐々木康宏	782	1,981	158.70
沼田町	横山 茂	小峯 聡	1,330	3,183	283.35
幌加内町	細川 雅弘	小川 雅昭	715	1,523	767.04

市町長・議長は令和元年8月31日現在

- (注) 1. 世帯数、人口は平成27年国勢調査(速報値)による数値。  
 2. 面積は全国都道府県市区町村別面積調(平成27年10月1日現在)による数値に平成27年10月1日現在までの合併等による市区町村の面積を反映させています。  
 (境界未定の市は総務省自治行政局発行「平成27年版全国市町村要覧」による数値)

## 官 公 庁 ・ 団 体 一 覧 (1/7)

(令和元年8月31日現在)

名 称	代 表 者	所 在 地	電 話
<b>(国 関 係)</b>			
札幌開発建設部深川道路事務所	中 井 健 司	074-1271 音江町広里306番地	25-1155
札幌開発建設部深川農業事務所	馬 淵 達 也	074-0001 1条15番16号	22-4151
深川簡易裁判所	平 松 清 悟	074-0002 2条1番4号	23-2813
旭川家庭裁判所深川出張所	平 松 清 悟	074-0002 2条1番4号	23-2813
深川税務署	褓 田 英 一	074-0004 4条15番3号	23-2191
空知森林管理署北空知支署 深川森林事務所	松 原 孝 浩	074-0011 緑町7番15号	22-6208
滝川公共職業安定所深川分室	小 原 忠 相	074-0001 1条18番10号	23-2148
<b>(北 海 道 関 係)</b>			
空知総合振興局深川道税事務所	武 藤 雅 史	074-0002 2条19番13号	23-3578
空知総合振興局保健環境部 深川社会福祉事務出張所	大 沼 剛	074-0002 2条19番13号	23-3402
空知農業改良普及センター北空知支所	五 十 嵐 正 彦	074-0002 2条19番13号	23-4267
空知総合振興局産業振興部 北部耕地出張所	伊 賀 優	074-0014 開西町3丁目1番22号	22-1521
空知総合振興局 札幌建設管理部深川出張所	高 橋 建 成	074-0027 錦町北4番11号	22-1411
深川警察署	有 倉 久	074-0005 5条1番12号	23-0110
空知総合振興局保健環境部 深川地域保健室	谷 田 光 弘	074-0002 2条18番6号	22-1421
北海道立青少年体験活動支援施設 ネイパル深川	寺 島 康 宏	074-1273 音江町2丁目7番1号	25-2059
北海道企業局鷹泊発電管理事務所	長 谷 匠 美	074-0144 鷹泊2404番地先	28-2261
<b>(市 関 係)</b>			
深川市役所	山 下 貴 史	074-8650 2条17番17号	26-2228
深川市役所納内支所	"	078-0151 納内町3丁目1番1号	24-2111
深川市役所多度志支所	"	074-0141 多度志1170番地	27-2211

## 官 公 庁 ・ 団 体 一 覧 (2/7)

(令和元年8月31日現在)

名 称	代 表 者	所 在 地	電 話
(市 関 係)			
深川市議会	鶴 岡 恵 司	074-8650 2条17番17号	26-2282
深川市教育委員会	早 川 雅 典	"	26-2332
深川市農業委員会	菊 入 等	"	26-2385
深川市選挙管理委員会	梶 川 寛	"	26-2392
深川市監査委員	金 山 泰 明	"	26-2352
深川市公平委員会	江 下 憲 彰	"	26-2228
固定資産評価審査委員会	須 田 和 志	"	26-2166
深川市立病院	藤 澤 真	074-0006 6条6番1号	22-1101
深川市立納内診療所	休診中		
深川市立多度志診療所	野 上 明 則	074-0141 多度志1188番地	27-2001
深川市立多度志歯科診療所	杉 村 守 彦	074-0141 多度志1188番地	27-2002
深川市立高等看護学院	藤 澤 真	074-0005 5条6番2号	22-8858
深川市立病院訪問看護ステーションみのり	立 花 洋 子	074-0006 6条6番1号	22-1101
深川市働く婦人の家	山 下 貴 史	074-0003 3条18番36号	26-2411
深川市児童センター	"	074-0003 3条18番36号	26-2411
深川市老人福祉センター	"	074-0003 3条18番36号	26-2411
深川市健康福祉センター(デ・アイ)	"	074-8650 2条17番3号	26-2152
深川市地域包括支援センター	"	074-8650 2条17番3号	26-2606
深川市療育センター	"	074-8650 2条17番3号	26-2637
深川市文化交流ホール(み・らい)	"	074-0005 5条7番20号	23-0320
深川市中央公民館	"	074-0005 5条7番23号	22-2878
深川市一已公民館	"	074-0021 稲穂町1丁目5番6号	22-2021
深川市北新公民館	"	074-0028 一已町字一已1935番地の1	22-3046

## 官 公 庁 ・ 団 体 一 覧 (3/7)

(令和元年8月31日現在)

名 称	代 表 者	所 在 地	電 話
(市 関 係)			
深川市音江公民館	山 下 貴 史	074-1273 音江町2丁目6番50号	25-2003
深川市吉住公民館	"	074-1161 音江町字更進803番地	29-2301
深川市生きがい文化センター	"	074-0012 西町3番15号	22-3555
深川市立図書館	"	074-0012 西町3番15号	22-4946
深川市マルチメディアセンター	"	074-0004 4条9番40号	22-3730
深川市経済センター	"	074-0001 1条9番19号	22-3146
深川市地域交流施設「プラザ深川」	"	074-0004 4条9番40号	34-6000
深川市納内時計台プラザ	"	078-0151 納内町3丁目1番1号	24-2111
深川市菊水コミュニティセンター	"	074-0015 メム6号線本通	22-3056
深川市入志別コミュニティセンター	"	074-0028 一已町字一已3078番地	22-3048
深川市あけぼのコミュニティセンター	"	074-0031 あけぼの町9番22号	22-3059
深川市納内コミュニティセンター	"	078-0151 納内町3丁目10番3号	24-2559
深川市広里コミュニティセンター	"	074-1271 広里町2丁目3番32号	25-1080
深川市吉住・更進 コミュニティセンター	"	074-1163 音江町字吉住15番地2	29-2303
深川市菊丘コミュニティセンター	"	074-1162 音江町字菊丘344番地	29-2353
深川市稲田コミュニティセンター	"	074-1276 音江町字稲田1764番地2	25-1743
深川市多度志コミュニティセンター	"	074-0141 多度志1170番地	27-2706
深川市幌成コミュニティセンター	"	074-0145 幌内160番地	28-2251
リフレッシュプラザ鷹泊	"	074-0144 鷹泊530番地	28-2008
深川市内園コミュニティセンター	"	078-0152 音江町字内園641番地	24-2740
深川市豊泉コミュニティセンター	"	074-1271 音江町字広里1079番地	25-1440
深川市文西コミュニティセンター	"	074-0013 文光町16番37号	22-5090
深川市三和コミュニティセンター	"	074-0024 新光町3丁目4番1号	23-4611

## 官 公 庁 ・ 団 体 一 覧 (4/7)

(令和元年8月31日現在)

名 称	代 表 者	所 在 地	電 話
(市 関 係)			
深川市総合体育館	山 下 貴 史	074-0006 6条21番1号	22-1144
深川市民球場	"	074-0006 6条21番2号	22-7795
深川市民テニスコート	"	074-0006 6条21番4号	23-3618
深川市陸上競技場	"	074-0006 6条21番3号	22-3588
深川市温水プール(ア・エール)	"	074-0001 1条9番25号	26-8211
深川市学びと集いの郷音江広里交流館 (エフパシオ)	"	074-1271 音江町字広里246番1号	34-6150
深川市労働福祉会館	"	074-0005 5条10番15号	22-3013
深川浄化センター	"	074-0011 緑町17番50号	22-5530
深川市林業センター	"	074-0001 1条19番37号	22-7400
深川市都市農村交流センター (アグリ工房まあぶ)	"	074-1273 音江町字音江600番地	26-3333
深川市地域資源活用施設 (アップルランド山の駅おとえ)	"	074-1273 音江町字音江589番地28	25-1900
深川市オートキャンプ場 (まあぶオートキャンプ場)	"	074-1273 音江町字音江459番地1	26-3000
深川市いざないの里 道の駅(ライランドふかがわ)	"	074-1271 音江町字広里59番地7	26-3636
深川市ぬくもりの里 交流促進施設(ほっと館・ふあーむ)	"	074-1275 音江町字向陽100番地1	25-2734
深川市ぬくもりの里 芸術文化交流施設(向陽館)	"	074-1275 音江町字向陽82番地3	25-2100
深川市ふれあい会館	"	074-0005 5条4番2号	22-7759
深川市アートホール東洲館	"	074-0001 1条9番19号	26-0026
深川市農業センター	"	074-0028 一已町字一已7354番地	22-4800
深川地区消防組合消防本部	"	074-0008 8条10番20号	22-3160
深川消防署	"	074-0008 8条10番20号	22-2814
深川消防署多度志分遣所	"	074-0141 多度志2127番地	27-2519
深川消防団	鈴 木 拓 己	074-0008 8条10番20号	22-2814

## 官 公 庁 ・ 団 体 一 覧 (5/7)

(令和元年8月31日現在)

名 称	代 表 者	所 在 地	電 話
(市 関 係)			
北空知衛生センター組合	山 下 貴 史	074-0028 一已町字一已1863番地	23-3584
深川市一般廃棄物最終処分場	"	074-0028 一已町字一已379番地123	-
北空知葬斎場	"	074-0028 一已町字一已2502番地15	22-3814
株式会社深川振興公社	"	074-0028 一已町字一已7354番地	26-2402
北空知広域水道企業団	"	078-2222 雨竜郡沼田町字沼田1248番地の1	35-1878
北空知圏学校給食組合	"	074-0014 開西町1丁目6番4号	23-5533
(学 校)			
拓殖大学北海道短期大学	篠 塚 徹	074-8585 メム4558	23-4111
クラーク記念国際高等学校	三 浦 雄 一 郎	078-0151 納内町3丁目2番40号	24-2001
北海道立深川西高等学校	山 本 英 人	074-0012 西町7番31号	23-2263
北海道立深川東高等学校	米 野 祐 司	074-0008 8条5番10号	23-3561
深川市立深川小学校	大 野 伸 仁	074-0012 西町23番18号	23-4195
深川市立一已小学校	細 木 隆 浩	074-0021 稲穂町2丁目1番9号	23-4294
深川市立北新小学校	山 田 禎 史	074-0028 一已町字一已2046番地	23-3480
深川市立納内小学校	阿 部 博 昭	078-0151 納内町2丁目13番11号	24-2602
深川市立音江小学校	横 山 浩 之	074-1273 音江町2丁目4番1号	25-1421
深川市立多度志小学校	壽 崎 正 人	074-0141 多度志1160番地	27-2005
深川市立深川中学校	中 井 清 一	074-0013 文光町13番3号	23-3574
深川市立一已中学校	松 井 正 明	074-0021 稲穂町1丁目8番3号	22-3341

## 官 公 庁 ・ 団 体 一 覧 (6/7)

(令和元年8月31日現在)

名 称	代 表 者	所 在 地	電 話
(保 育 園) (市 立) 深川保育園	山 下 貴 史	074-0008 8条7番34号	23-3413
一已保育園	"	074-0002 2条13番6号	23-2754
納内保育園	"	078-0153 納内町北1番86号	24-2846
(社会福祉法人立) 深川西町保育所	宮 野 隆 生	074-0012 西町22番14号	22-7881
北光保育園	浅 利 法 子	074-0022 北光町2丁目12番38号	22-3567
音江中央保育園	篠 原 い ず み	074-1273 音江町2丁目11番41号	25-2252
(認 定 こ ど も 園) 認定こども園深川あけぼの保育園	岡 本 俊 秀	074-0031 あけぼの町17番6号	23-4430
たどし認定こども園かぜっこ	殿 平 真	074-0141 多度志630番地	27-2750
わかば認定こども園	渡 辺 英 雄	074-0031 あけぼの町11番50号	22-5085
(幼 稚 園) 深川幼稚園	山 児 憲 明	074-0013 文光町17番6号	22-3027
深川めぐみ幼稚園	榎 本 洗	074-0008 8条15番8号	22-6883
(交通・通信関係) 北海道旅客鉄道(株)深川駅	小 林 久 祐	074-0001 1条9番4号	22-2862
北海道電力(株) 深川ネットワークセンター	成 澤 隆 昭	074-0007 7条7番2号	22-4111
空知中央バス(株)深川営業所	田 村 秀 市	074-1271 音江町広里71番地12	26-3111
ジェイ・アール北海道バス(株) 深川営業所	大 木 雅 智	074-0023 太子町1番	22-2901
日本郵便(株)深川郵便局	阿 部 島 真	074-8799 2条6番12号	22-3224
一已郵便局	風 間 智 克	074-0004 4条12番12号	22-3629
納内郵便局	西 朋 幸	078-0151 納内町3丁目2番35号	24-2450

## 官 公 庁 ・ 団 体 一 覧 (7/7)

(令和元年8月31日現在)

名 称	代 表 者	所 在 地	電 話
<b>(交通・通信関係)</b>			
音江郵便局	芳 賀 敦 浩	074-1273 音江町1丁目6番23号	25-1342
更進郵便局	西 勝 美	074-1161 音江町字更進705-16	29-2200
多度志郵便局	西 村 肇	074-0141 多度志1241番地	27-2100
鷹泊郵便局	石 川 克 之	074-0144 鷹泊192番地2	28-2200
<b>(経済団体)</b>			
深川商工会議所	富 岡 正 幸	074-0001 1条9番19号	22-3146
深川商工会議所納内支所	中 本 博 大	078-0151 納内町3丁目1番13号	24-2620
深川地方中小企業相談所	白 峰 秀 昌	074-0001 1条9番19号	22-3146
<b>(農 林 業 団 体)</b>			
(一財)北海道農業 近代化技術研究センター	森 友 秀	074-1271 広里町4丁目1番3号	25-1591
きたそらち農業協同組合	柏 木 孝 文	074-0022 北光町1丁目10番10号	22-6600
北海道中央農業共済組合	三 好 孝 行	074-0001 1条5番5号	22-7070
北空知広域農業協同組合連合会	篠 田 雅	074-0015 メム10号線山3線	26-2800
深川土地改良区	横 井 信 一	074-0012 西町10番36号	22-2166
神竜土地改良区	北 村 薫	078-0151 納内町3丁目3番40号	24-2611
多度志土地改良区	柏 倉 晃	074-0141 多度志2130番地	27-2011
北空知森林組合	久 保 環	074-0001 1条19番36号	22-7400
<b>(金 融 機 関)</b>			
北洋銀行深川支店	藤 本 聡	074-0003 3条8番14号	22-1511
北空知信用金庫	廣 上 光 義	074-8686 4条8番16号	22-1212
<b>(報 道 機 関)</b>			
北海道新聞社深川支局	星 野 真	074-0005 5条15番1号	22-2838
北空知新聞社	早 川 達 也	074-0001 1条11番16号	23-5509



## 庁内における主な統計資料一覧

### 担当課係 企画総務部企画財政課財政係

統計資料の名称	調査目的	調査事項	調査対象	調査期日
地方財政状況調査	普通会計予算について、決算の状況を把握・分析検討し、地方財政の運営及び計画に活用するため	歳入歳出決算の内容（決算状況、歳入内訳、性質別歳出内訳、目的別歳出内訳及び財源内訳、地方債借入状況等）	市 町 村	毎 年 (5月31日)
市 町 村 公共施設状況調査	市町村における公共施設の現況を把握し、住民福祉の向上と市町村の能率的な行政に資する	道路、橋りょう、都市計画事業、公園、宅地・工業用地造成事業、公営住宅等、港湾、漁港、農業施設、林業施設、廃棄物処理施設、上水道等、下水道、児童福祉施設、老人福祉施設、保護施設、幼稚園、その他の社会福祉施設、学校施設、その他施設、集会施設、公有財産、基金	市 町 村	毎 年 (5月31日)

### 担当課係 企画総務部総務課総務係

統計資料の名称	調査目的	調査事項	調査対象	調査期日
空 知 の 統 計	空知総合振興局管内の各種統計数値を把握	位置、地勢、面積、広ぼう、就業構造、生産、気象、土地、人口、農業、林業、商業、金融、工業、電気、水道、運輸等（空知総合振興局のホームページに掲載されています。）	空 知 管 内 市 町 村	毎 年
北 海 道 統 計 書	北海道の各種統計数値を把握	同 上 (北海道のホームページに掲載されています。)	道内全市町村	毎 年

### 担当課係 企画総務部総務課自治防災室自治防災係

統計資料の名称	調査目的	調査事項	調査対象	調査期日
交通事故発生概況	全道における交通事故発生概況の把握	交通事故発生概況、交通死亡事故の主な特徴	全 道	毎 月
交 通 概 況	深川警察署管内における交通概況の把握	免許人口、交通事故発生状況等	深 川 警 察 署 管 内	毎 年
深 川 市 の 交 通 事 故 概 況	深川市内における交通事故概況の把握	交通事故状況、地区別発生状況、路線別発生状況、類型別発生状況、違反別発生状況、居住地別発生状況	深 川 市	毎 年

### 担当課係 市民福祉部市民課戸籍住民係

統計資料の名称	調査目的	調査事項	調査対象	調査期日
人口動態統計調査	国内の人口現象を動態統計的に把握 人口動態の社会経済的要因の解析	出生、死亡、婚姻、離婚、死産 (生年月日、性別、続柄、国籍、住所、発生前年月日等)	市 町 村	毎 月
住 民 基 本 台 帳 人 口 ・ 世 帯 数 調 査	市町村の人口・世帯数の調査	市町村住民票記載、消除数 (出生、死亡、転入、転出等)人口、世帯数	市 町 村	毎月末日

### 担当課係 建設水道部環境課環境係

統計資料の名称	調査目的	調査事項	調査対象	調査期日
葬 斎 場 使 用 状 況 調 査	葬斎場の使用状況を把握	死体、死産、胞衣産汚物、肢体の一部その他、改葬死体の火葬の件数	深 川 市 妹 背 牛 町 秩 父 別 町 北 竜 町 沼 田 町 そ の 他	毎 年

### 担当課係 市民福祉部社会福祉課福祉庶務係

統計資料の名称	調査目的	調査事項	調査対象	調査期日
福 祉 行 政 報 告 例	社会福祉行政の実態把握	生活保護統計他福祉行政に関するもの約25種類	社会福祉行政 の 対 象 全 般	毎 月 毎 年

## 庁内における主な統計資料一覧

### 担当課係 市民福祉部高齢者支援課地域包括支援係

統計資料の名称	調査目的	調査事項	調査対象	調査期日
寝たきり老人世帯調査	市内における在宅の寝たきり老人の実数把握	在宅の寝たきり老人世帯を民生児童委員の協力により調査し、全市の実数を把握している	深川市内在宅の寝たきり老人	毎年
独居老人世帯調査	市内における在宅の独居老人の実数把握	在宅独居老人世帯を民生児童委員の協力により調査し、全市の実数を把握している	深川市内在宅の独居老人	毎年
老人夫婦世帯調査	市内における在宅の老人夫婦世帯の実数把握	在宅老人夫婦世帯を民生児童委員の協力により調査し、全市の実数を把握している	深川市内在宅の老人夫婦世帯	毎年
地域包括支援係事業計画	深川市における包括的支援事業の資料とする	包括的支援事業	深川市	年間

### 担当課係 市民福祉部高齢者支援課介護予防係

統計資料の名称	調査目的	調査事項	調査対象	調査期日
介護予防係事業計画	深川市における介護予防事業の資料とする	介護予防事業	深川市	年間

### 担当課係 市民福祉部健康福祉課障がい福祉係

統計資料の名称	調査目的	調査事項	調査対象	調査期日
献血状況調査	市内における献血状況の把握	献血推進事業の実績、献血方法別献血実績	深川市	毎年

### 担当課係 市民福祉部健康福祉課健康推進係

統計資料の名称	調査目的	調査事項	調査対象	調査期日
北海道保健統計年報	本道の保健に関する統計の把握	道内の人口動態、感染症、生命表、医療、保健統計	全道、保健所、市町村	毎年
空知地域保健情報年報	空知管内3保健所の事業概要の実態	人口の動向、保健予防、医療と薬事、生活環境、衛生教育等	空知管内3保健所	毎年
健康推進係事業計画	深川市における保健活動の資料とする	母子保健事業、健康増進事業	深川市	年間

### 担当課係 経済・地域振興部農政課農政係

統計資料の名称	調査目的	調査事項	調査対象	調査期日
北海道農林水産統計年報	北海道の農業実態把握	道内市町村の耕地、農作物、畜産、生産農業所得等	市町村	毎年
空知の農業	空知の農業実態把握	空知管内市町村の耕地、農家数、農家人口、農作物畜産内水面、農家経済（空知総合振興局産業振興部農務課のホームページに掲載されています。）	空知管内市町村	毎年

### 担当課係 経済・地域振興部農政課農産係

統計資料の名称	調査目的	調査事項	調査対象	調査期日
稲作調査	本道稲作の諸動を把握	品種別作付面積、育苗状況、収穫・乾燥状況	市町村	毎年

### 担当課係 経済・地域振興部農政課耕地林務係

統計資料の名称	調査目的	調査事項	調査対象	調査期日
林野火災被害統計	林野火災防止対策資料	山林の被害状況	市町村	毎年

## 庁内における主な統計資料一覧

### 担当課係 経済・地域振興部商工労政課商工労政係

統計資料の名称	調査目的	調査事項	調査対象	調査期日
深川市労働基 本調査	市内企業の労働事情を把握	正規従業員、季節・臨時、パートの労働条件	市内事業所	隔年
深川市労働者 就労・生活実態調査	市内企業の労働事情を把握	正規従業員、季節・臨時、パートの労働条件	市内事業所の社員・従業員で深川市に住民票のある方	3年毎
物価調査	生鮮食料品並びに生活必需品の販売価格の変動状況を調査し、消費者及び販売店の指針とする	32品目の価格動向調査	市内6店	年2回 6月 2月中旬
灯油、プロパン ガス実態調査	価格の変動状況把握	価格、動向調査	市内販売業者	毎月上旬

### 担当課 建設水道部都市建設課

統計資料の名称	調査目的	調査事項	調査対象	調査期日
道路関係職員数及び事務費所要額並びに除雪事業に関する調査	道路に関する職員数等についての実態把握	道路事業に従事する職員数、道路事業実施に要する事務費、市道除雪状況と事業費	市町村	毎年 (4月1日)
交通安全施設等整備事業実施計画及び交通安全施設の現況調査	交通安全施設等の事業費と施設の現況調査	市道の交通安全施設に係る事業費と次年度における計画事業費、市道の交通安全施設設備状況	市町村	毎年 (4月1日)
道路交通管理統計調査	道路交通管理の実態把握と今後の道路交通管理	道路管理の組織人員、延長、車両の保存状況、道路情報管理施設の設置、災害の発生状況、パトロール状況、道路モニターの設備、重度計の設置状況、高さ、幅、重度の制限をもっている道路の設置状況	市町村	毎年 (4月1日)
道路の設置、管理かし事案に関する調査	市道における事故の実態を把握	損害賠償状況、訴訟提起中の事案の把握	市町村	毎年 (4月1日)
道路施設現況調査	市道の現況把握	市道の総延長、実延長、歩道延長、改良、舗装延長、道路、面積等	市町村	毎年 (4月1日)
道路橋梁費の測定単位の数値調査	地方交付税の基礎資料	道路、橋梁の実延長、面積、供用延長等	市町村	毎年 (4月1日)
都市計画現況調査	都市計画の現況把握	都市計画区域、用途地域、都市計画施設（公園・緑地・下水道）の現況及び都市計画事業費等	市町村	毎年 (3月31日)
都市施設状況調査	都市計画施設の現況把握	都市計画施設（公園・緑地・下水道）の現況	市町村	毎年 (3月31日)
都市公園等整備現況調査及び同関係事業費調査	都市公園の現況把握	都市公園の面積、施設内容、事業費等	市町村	毎年 (3月31日)

## 庁内における主な統計資料一覧

### 担当課係 議会議務局議会庶務係

統計資料の名称	調査目的	調査事項	調査対象	調査期日
議会運営関係資料	道内各市議会の運営実態を調査把握し、各市議会運営上の参考とする	人口、予算、議員数及び委員会、議会の党派、会派別構成、議会議務局の構成及び人員等	道内 35 市	毎年 (4月1日)

### 担当課係 農業委員会農地振興係

統計資料の名称	調査目的	調査事項	調査対象	調査期日
農業委員会 業務報告	農地等に係る諸状況を把握し、今後の委員会業務に資する	<ul style="list-style-type: none"> <li>・農地法による農地権利移転及び転用状況</li> <li>・農業経営基盤強化促進法による利用権設定等促進事業状況</li> <li>・農業者年金の概要</li> </ul>	業務全般	年間

### 担当課係 市立病院管理課総務医事係

統計資料の名称	調査目的	調査事項	調査対象	調査期日
病院報告	患者数の把握	入院、外来患者の報告	全国の病院	毎月

### 担当課 深川地区消防組合消防本部総務課

統計資料の名称	調査目的	調査事項	調査対象	調査期日
消防年報	消防諸般の実態を紹介するとともに今後の火災予防の資料とする	組合管内の現状と消防の沿革、消防力の現勢、火災統計、予防統計、救急統計	消防現況	毎年 (4月1日)