

令和 2 年度版

市勢ハンドブック

まちのようす

北海道深川市

まえがき

令和2年度「市勢ハンドブック」は、深川市の人口、産業、経済、社会、文化など各分野にわたる基本的な統計資料等を総合的に収録し、市勢の現状と発展の推移を明らかにしようとするもので、広く皆様にご利用いただければ、幸いです。

編集にあたっては、利用者の便宜を図るよう努力いたしましたが、まだ不十分な点があるかと思えます。今後とも各位のご意見、ご指導を得て、さらに内容の充実に努力して参りたいと存じます。

おわりに、貴重な資料の提供をいただきました関係各位に対しまして厚くお礼申し上げますとともに、今後ともさらにご指導、ご協力を賜りますようお願い申し上げます。

深川市長 山下 貴史

目 次

| | |
|-----------------------|----|
| 深川市紋章 | 1 |
| 深川市開基 100 年記念イメージ・ソング | 2 |
| 深川市の木・花・鳥 | 3 |
| 深川市民 5 つの誓い | 4 |
| 交通安全都市宣言 | 4 |
| 明るく正しい選挙に関する宣言文 | 5 |
| スポーツ都市宣言 | 5 |
| 青少年健全育成都市宣言 | 6 |
| 「青色申告と諸税完納の都市」宣言 | 6 |
| 非核平和都市宣言 | 6 |
| 暴力追放・防犯都市宣言 | 7 |
| 深川市高齢者憲章 | 7 |
| 1. 位置・地勢 | 8 |
| 2. 面積・広ぼう | 8 |
| 3. 生産額 | 8 |
| 4. 気 象 | 9 |
| 5. 土 地 | 10 |
| 6. 人 口 | 10 |
| 世帯と人口の推移 | 10 |
| 人口動態 | 11 |
| 年齢階層別人口 | 12 |
| 産業別就業人口 | 13 |
| 産業別構成割合 | 13 |
| 産業別構成の推移 | 14 |
| 7. 農 業 | 15 |
| 農家数・経営耕地面積 | 15 |
| 年齢・男女別農業従事世帯員数 | 15 |
| 経営耕地規模別農家戸数 | 16 |

| | | |
|-----|------------------------|----|
| | 農地所有適格法人設立状況 | 16 |
| | 専兼別農家数（販売農家） | 17 |
| | 農用機械普及状況 | 17 |
| | 主要農作物・作付面積・収穫量 | 18 |
| | 米の出荷量 | 19 |
| | 家畜飼養農家数・頭羽数 | 19 |
| | 農業施設 | 20 |
| 8. | 林業 | 21 |
| | 森林面積・森林蓄積 | 21 |
| 9. | 商業 | 22 |
| | 商店数・従業者数・年間販売額 | 22 |
| | 卸売・小売業販売額の推移 | 22 |
| | 酒類消費量 | 23 |
| | たばこ消費量 | 23 |
| 10. | 金融 | 24 |
| | 預金残高 | 24 |
| | 貸付残高 | 24 |
| | 手形交換高 | 25 |
| | 中小企業保証融資及び中小企業振興資金貸付状況 | 25 |
| 11. | 工業 | 26 |
| | 工業団地 | 26 |
| | 工場数・従業者数・出荷額等の推移 | 27 |
| | 業種別工場数・従業者数・出荷額等 | 27 |
| 12. | 水道 | 28 |
| | 水道 | 28 |
| | 水道施設の概況 | 28 |
| 13. | 運輸・通信 | 29 |
| | 鉄道乗客数 | 29 |
| | 鉄道延長 | 29 |
| | 道路現況 | 30 |

| | |
|----------------------|-----------|
| 橋りょう現況 | 31 |
| 自動車台数 | 31 |
| 定期バス市内乗降運行状況 | 32～33 |
| 電話加入状況 | 34 |
| テレビ普及状況 | 34 |
| 14. 社 会 | 35 |
| 社会福祉・保健施設 | 35～36 |
| 生活保護 | 37 |
| 生活保護適用状況 | 37 |
| 民生委員・児童委員 | 37 |
| 母子寡婦福祉資金 | 37 |
| 障がい福祉サービス | 38 |
| 身体障がい者福祉 | 38 |
| 老人福祉 | 38 |
| 国民年金 | 39 |
| 国民年金加入状況 | 39 |
| 拠出年金受給状況 | 39 |
| 福祉年金受給状況 | 39 |
| 児童手当支給状況 | 40 |
| 児童扶養手当受給状況 | 41 |
| 特別児童扶養手当受給状況 | 41 |
| 児童センター利用状況 | 42 |
| 老人福祉センター利用状況 | 42 |
| 国民健康保険 | 43 |
| 国民健康保険加入状況 | 43 |
| 国民健康保険税 | 43 |
| 保険給付費の推移 | 44 |
| 年度別1人あたり保険税・保険給付費の推移 | 44 |
| 公営住宅 | 45 |
| 住宅の種類別世帯数・世帯人員 | 45 |

| | |
|------------------|-------|
| 15. 労働 | 46 |
| 職業紹介状況 | 46 |
| 雇用保険給付状況 | 46 |
| 有効求職者数 | 46 |
| 勤労者生活資金融資状況 | 47 |
| 労働相談件数 | 47 |
| 働く婦人の家利用状況 | 47 |
| 16. 保健・衛生 | 48 |
| 医療施設・保健医療従事者 | 48 |
| 病院ベッド数 | 48 |
| 市立病院 | 49 |
| 市立病院患者数 | 49 |
| 市立病院科別1日平均患者数 | 50 |
| 死因別死亡数 | 51 |
| ごみ処理状況 | 52 |
| し尿処理状況 | 52 |
| 17. 教育・文化 | 53 |
| 学校現況 | 53～55 |
| 児童・生徒・学生数の推移 | 55 |
| 中学校卒業生就職進学状況 | 56 |
| 高等学校卒業生就職進学状況 | 57 |
| 高等学校卒業生産業別就職状況 | 57 |
| 学校給食 | 58 |
| 給食実施状況 | 58 |
| 奨学資金貸付状況 | 58 |
| 総合体育館利用状況 | 59 |
| 市民球場利用状況 | 59 |
| 陸上競技場利用状況 | 60 |
| 市民テニスコート利用状況 | 60 |
| 温水プール「ア・エール利用状況」 | 61 |

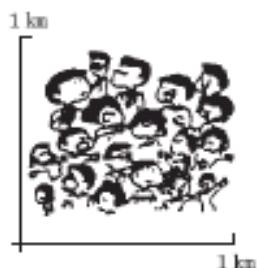
| | |
|---------------------|-----------|
| 中央公民館利用状況 | 61 |
| 文化交流ホール「み・らい」利用状況 | 61 |
| 図書館利用状況 | 62 |
| 生きがい文化センター利用状況 | 62 |
| 生きがい文化センター入館者数 | 62 |
| マルチメディアセンター利用状況 | 63 |
| 市内の指定文化財 | 63 |
| 社会教育・体育施設 | 64～65 |
| 18. 都市計画 | 66 |
| 都市計画区域用途地域状況 | 66 |
| 都市計画道路（街路） | 67 |
| 都市計画土地区画整理事業 | 67 |
| 都市公園 | 68 |
| 自然公園等 | 68 |
| 下水道 | 69 |
| 事業の概要・生活排水処理施設の普及状況 | 69 |
| 19. 消 防 | 70 |
| 消防本部（署）員数 | 70 |
| 消防団員数 | 70 |
| 消防機動力施設 | 71 |
| 火災発生状況 | 71 |
| 原因別火災発生件数 | 72 |
| 事故種別救急出場状況 | 72 |
| 20. 警 察 | 73 |
| 刑法犯罪発生状況 | 73 |
| 交通事故発生状況 | 73 |
| 21. 財 政 | 74 |
| 一般会計予算（当初予算） | 74 |
| 特別会計予算（当初予算） | 75 |
| 企業会計予算（当初予算） | 75 |

| | |
|----------------------|-----------|
| 市 税 額 | 76 |
| 第五次深川市総合計画 | 77～78 |
| 22. 行 政 | 79 |
| 選挙人名簿登録者 | 79 |
| 選挙投票結果 | 79 |
| 広域行政 | 80 |
| 構成市町名及び人口・面積 | 80 |
| 圏内市町分布図 | 80 |
| 法に基づく広域行政機構一覧 | 81 |
| 市職員数 | 82 |
| 深川市機構図 | 83～85 |
| 23. 資 料 | 86 |
| 市議会議員名 | 86 |
| 市町長名・議長名 | 87～88 |
| 官公庁・団体一覧 | 89～95 |
| 公共施設等一覧 | 96～97 |
| 庁内における主な統計資料一覧 | 98～101 |

市民の暮らし

人口密度

1 km²当たり 38.75 人



令和元年 10 月 1 日

世帯人員

1 世帯当たり 1.89 人



令和元年 10 月 1 日
10,924 世帯

出生

1 日に 0.25 人



令和元年中 90 人

死亡

1 日に 0.94 人



令和元年中 343 人

転入

1 日 2.08 人



令和元年中 761 人

転出

1 日 2.43 人



令和元年中 888 人

婚姻

1 日 0.16 組
6.08 日に 1 組



令和元年中 60 組

離婚

1 日 0.08 組
12.59 日に 1 組



令和元年中 29 組

乗用車

1 世帯に 0.69 台



令和元年中 7,468 台

JR 乗客数 深川駅
1日当たり 1,044人



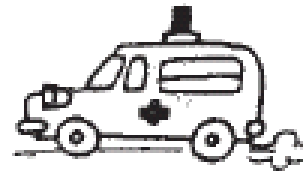
令和元年度
381,006人

図書貸出数
市民1人当たり
年 5.95冊貸出



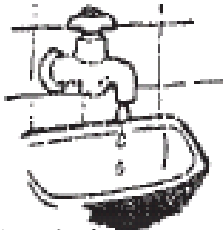
令和元年度
122,168冊貸出

救急出動
1日 2.66件



令和元年中 972件

上下水道
1日当たり
使用水量 232.43ℓ



令和元年度
給水人口 19,444人
有収水量 1,649,580 m³

交通事故
1日に 0.07件



令和元年中 26件

医師
市民 387.09人に1人



令和元年末 53人

火災発生
1日に 0.02件
約 41日に1件



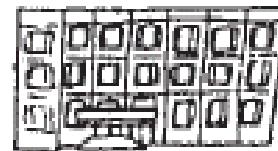
令和元年中 9件

じん芥排出量
1人1日当たり 887.38g



令和元年度 6,645t

市の予算
市民1人当たり
1,434千円



令和元年度
各会計当初予算総額
294億119万円

○深川市紋章

(昭和38年7月16日制定)

深川市紋章を次のとおり制定する。

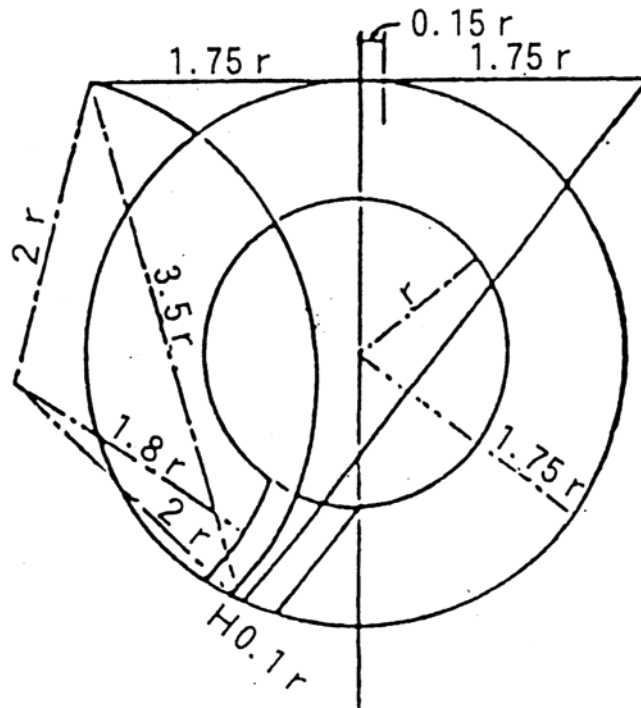


説 明

深川市の「フ」と「カ」を組み合わせ、近代的爽快に意匠化し悠久の平和と市民の融和市勢の雄飛発展性を表したものです。

算 式

内円の半径を r として計算する。



深川市開基100年記念イメージ・ソング

まち 北斗わが市ふかがわ

作詞・高橋啓治
補作：宮原安春
深川市開基100年記念イメージ・ソング
歌詞選定審査会
作曲：丸谷晴彦

C G7/B G7

はれわたるあおぞらのもと ひとつのまちが
えわたるたいきにだかれ うつくしいみず

C C G7 Dm

わになつて いろとりどりの はなさきほこり ゆ
わきいでて しきおりおりの かぜさわやかに ひ

G7/B F G7 C

たかにみの るきたの だいち かじ
かりきらめく きたの だいち ゆめ

Am7 A7 Dm7 G7

つのかおり みつるふるさと みどり なすやま
と ロマンの みつるふるさと さむさ きびしき

C E7 Am Am7 Am7 Am6

かわのめぐみに ひとひとは ほしにちがってて
きせつすぎて ひとひとは きょうもえがおで あ

Dm7 G7 C

そ つなく ああ -ほくと
い ざつ き ああ -ほくと

B7 Dm Dm7 G7 C C7

よ われ -ら ゆかん わが -まちふ
よ われ -ら ゆかん わが -まちふ

F F# G7 C

か がわ みら い の そら へ 2.さ
か がわ きほ う の そら へ

さえ渡る 大気に抱かれ
美しい水 湧き出でて
四季おりおりの 風さわやかに
ひかりきらめく 北の大地
夢とロマンの 満つるふるさと
寒さ厳しき 季節を過ぎて
人々は今日も笑顔で あいさつを
ああ、北斗よ我ら行かん
わが市ふかがわ 希望の空へ

ああ、北斗よ我ら行かん
わが市ふかがわ 未来の空へ
晴れ渡る 青空のもと
五つのまちが 輪になつて
色とりどりの花 咲きほこり
豊にみゆる 北の大地
果実の香り 満つるふるさと
緑なす 山川の恵みに
人々は星に誓つて 手をつなぐ

深川市開基100年記念
イメージ・ソング
" 北斗わが市ふかがわ "

深川市の木 しらかば

「しらかば」は、落葉喬木で山野に自生し、生命力が極めて強く、また材は緻密で堅く実用性が高い。

しかも、白色の樹皮に覆われているその姿は美しく、北国独特の素朴な風情をあらわし風雪に耐え、清楚にしてすくすくと大空に雄々しく伸びるさまは本市の限りなき発展を象徴する。

深川市の花 き く

「きく」は、気品高く、誠実、信用などの意味をもっている。その高貴にして優雅な姿を愛する人が多く、古くから全市的に植栽されており、その輝くばかりに超然と咲き匂うさまは、本市の限りない躍進を象徴する。

深川市の鳥 かつこう

「かつこう」は、ほととぎす科の夏鳥で初夏の頃山麓や平原地帯を訪れる。この鳥の鳴き声が聞かれる時期になれば、どの作物を植付けてもよいという古くからの伝えもあるほど市民に深く親しまれている。

カッコーカッコーと初夏をつげるのどかな鳴き声は、田園都市深川にふさわしく、本市永久の平和を象徴する。

(昭和45年10月1日制定)

深川市民5つの誓い

わたくしたちは、深川市の市民であることに誇りと責任を感じ、この「5つの誓い」をかかげて日々に実践し、よりよい深川のまちをつくることに努めあいましょう。

- 1 元気で働き豊かな産業のまちをつくりましょう。
- 1 互いに助けあいたたかくしあわせなまちをつくりましょう。
- 1 きまりを守り明るく住みよいまちをつくりましょう。
- 1 教養を高め、美しい文化のまちをつくりましょう。
- 1 郷土を愛し、のびゆく平和なまちをつくりましょう。

(昭和38年9月16日議決)

交通安全都市宣言

近年、交通事故は上昇の一途をたどり、いまや市民の生活に大きな脅威と不安を与えていることは、誠に憂慮に堪えないところである。

なかんずく本市は、道路交通の要衝に位し、いまだ狭あい不備な路線のもとに車輛交通が幅轄し、その弊害はおびただしく関係当局が事故防止のための必要措置を適切果断に講ずることは、真に刻下の急務といわざるを得ない。

本市は、このような現状に対処して、市民一人一人が交通安全の意欲を高め、自ら正しい通行を実践することにより、明るい平和な市民生活を確保するため、ここに「交通安全都市」たることを宣言し、市民のすべての希望と熱意を結集して、交通事故ゼロの達成を期するよう努力する。

(昭和39年3月19日議決)

明るく正しい選挙に関する宣言文

選挙は民主政治の基盤であり、民主政治の健全な発展のためには、選挙が明るくかつ適正に行わなければならない。

よって、本市は、全市民の熱意を結集し明るく正しい選挙の推進を期して、ここに「明るく正しい選挙都市」たることを宣言す。

(昭和40年6月12日議決)

スポーツ都市宣言

深川市民であるわたくしたちは、スポーツを愛好し、スポーツを通じて、健康でたくましい心と体をきたえ、豊かで明るい都市をつくるために、次の目標をかかげて、ここに「スポーツ都市」を宣言します。

- 1 市民こそって、スポーツに親しみましょう。
- 1 市民こそって、スポーツを楽しむ場所をつくりましょう。
- 1 市民こそって、スポーツをたしなむ機会をつくりましょう。
- 1 市民こそって、青少年を中心にスポーツを盛りあげましょう。
- 1 スポーツをとおして、世界の人びとと手をつなぎましょう。

(昭和42年12月15日議決)

青少年健全育成都市宣言

深川市のすべての青少年が、丈夫なからだと明るい心をもって、未来に向かいたくましく生きるよう、青少年健全育成都市を宣言します。

- 1 自然に親しむ、すこやかな青少年を育てよう。
- 1 誠実で、人に好かれる青少年を育てよう。
- 1 知恵のある、明るい青少年を育てよう。
- 1 希望にもえ、実行力のある青少年を育てよう。
- 1 友情を深め、郷土を愛する青少年を育てよう。

(昭和45年12月19日議決)

「青色申告と諸税完納の都市」宣言

納税の自主申告制度並びに納税貯蓄組合法が相次いで制定されて以来、青色申告制度の普及によって経営の改善合理化をはかるとともに、納税貯蓄組合の拡充強化により、納税の推進にその成果を挙げていることは、市民の理解と努力によるものであります。

よって青色申告の普及と、あわせて納税意識の高揚をはかり諸税の完納を期すため、ここに「青色申告と諸税完納の都市」を宣言します。

(昭和57年3月15日議決)

非核平和都市宣言

核兵器を廃絶し、恒久平和を実現することは、世界唯一の核被爆国日本の国民共通の悲願であり、深川市民の心からのぞみであります。

核兵器が世界の平和と人類の生存に脅威を与えつつある今日、私たちは核兵器の廃絶を強く訴えるものであります。

美しい郷土を守り豊かな暮らしを子孫に伝えるためにも、わが深川市は市民一人ひとりに平和を求める心を養ってゆかねばなりません。

したがって、非核三原則の堅持と恒久平和の実現を願い、明るく住みよい幸せな市民生活を守る決意を表明し、ここに非核平和都市の宣言をします。

暴力追放・防犯都市宣言

暴力や犯罪のない明るく住みよい郷土を築くことは、深川市民の願いであります。

しかしながら、複雑多様な社会情勢のなかにあつて市民生活を脅かすさまざまな犯罪が後を絶たない状況にあります。

わたくしたち市民一人ひとりがこの現状を十分認識し、市民及び関係機関・団体が一体となって暴力の追放並びに犯罪の防止に取り組んでいかなければなりません。

深川市は、市民の生命や安全で平穏な暮らしを守るため、地域に根ざした防犯思想の普及と広範な市民運動の展開により、犯罪・暴力のない平和で明るく住みよいまちづくりを決意し、ここに暴力追放・防犯都市を宣言します。

(平成2年3月20日議決)

深川市高齢者憲章

わたしたち深川市民は、先人と今日までのまちづくりにご労苦された高齢者に感謝し、さらに良き郷土づくりに心を合わせて努力する誓いを樹て、この憲章を定めます。

- 1 わたしたちは、長い間社会の発展に尽くしてこられた高齢者が、敬愛されるまちづくりをめざします。
- 1 わたしたちは、共に支え合い、思いやりの心で明るい家庭や住みよいまちづくりをめざします。
- 1 わたしたちは、高齢者が自立し、積極的に社会に貢献できる心豊かなまちづくりをめざします。
- 1 わたしたちは、互いに助け合い、健康で安心できるまちづくりをめざします。
- 1 わたしたちは、高齢者と力を合わせ、未来に豊かな郷土を引き継ぐことをめざします。

(平成11年10月1日制定)

1. 位置・地勢

深川市は北海道のほぼ中央部にあって、東経142度14分24秒から141度57分47秒、北緯43度37分51秒から44度02分58秒に位置している。

東は旭川市、西は滝川市、妹背牛町、秩父別町、沼田町、南は芦別市、赤平市、北は幌加内町、小平町の4市5町に接している。

本市の北部から南に雨竜川が、南部を東西に本道第一の長流石狩川が貫流している。この両河川を中心に両翼にひらける平地には市街地と農耕集落が形成され、南に音江連峰、東に常盤山をようし、南北に長い姿をなしている。

2. 面積・広ぼう

本市の面積は、529.42平方キロメートルで、東西22キロメートル、南北47キロメートルにおよんでおり、道内35市のうち17番目の広さである。

面積は国土地理院公表の「全国都道府県市区町村別面積調」による。

3. 生産額

市内各産業における生産額については、統計基準日の違いにより正確な比較が困難ですので、必要な場合は下記に照会して下さい。

(万円)

| 区 分 | 平成29年度 | 平成30年度 | 令和元年度 |
|-----|--------|--------|--------|
| 鉱 産 | 76,676 | 79,713 | 83,526 |
| 工 産 | ※1 | ※1 | ※1 |
| 合 計 | 76,676 | 79,713 | 83,526 |

※1 工産について、平成29年以降は工場数が2箇所以下の区分があり、申告者の秘密が漏れる

おそれがあるため未公表。

資料 鉱 産…市内企業

工 産…工業統計調査、経済センサスー活動調査

4. 気 象

本市の気象は、やや大陸的で道内都市のなかでは中ようを示し、年間を通してしのぎやすい気候。令和元年の最深積雪は100cmで前年(138cm)と比べ減少した。

| | 気 温 (°C) | | | | | 降 水 量 (mm) | | | | 最深積雪 (cm) | | |
|------|----------|-------|------|--------|--------|------------|-------|-------|------|-----------|------|-------|
| | 平均 | 最高 | 起日 | 最低 | 起日 | 総量 | 日数 | 最大 | 起日 | 深さ | 起日 | |
| 29 年 | 6.6 | 32.2 | 7/10 | ▲ 26.5 | 1/24 | 963.0 | 132 | 53.5 | 7/22 | 83 | 2/25 | |
| 30 年 | 7.0 | 33.4 | 7/31 | ▲ 23.4 | 2/7 | 1,189.0 | 133 | 100.0 | 7/3 | 138 | 2/23 | |
| 31 年 | 7.2 | 32.6 | 8/2 | ▲ 21.3 | 1/13 | 931.5 | 134 | 66.0 | 8/9 | 100 | 2/14 | |
| 1 月 | ▲ 7.2 | 2.9 | 1/15 | ▲ 21.3 | 1/13 | 45.0 | 17 | 5.5 | 1/6 | 79 | 1/24 | |
| 2 月 | ▲ 5.9 | 4.4 | 2/19 | ▲ 17.8 | 2/9 | 36.0 | 13 | 6.5 | 2/13 | 100 | 2/14 | |
| 3 月 | ▲ 1.0 | 8.6 | 3/19 | ▲ 13.6 | 3/8 | 37.5 | 10 | 9.0 | 3/22 | 68 | 3/1 | |
| 4 月 | 4.9 | 23.5 | 4/18 | ▲ 9.6 | 4/1 | 33.0 | 8 | 11.5 | 4/15 | 28 | 4/1 | |
| 令和元年 | 5 月 | 13.8 | 31.9 | 5/27 | 0.5 | 5/12 | 66.5 | 6 | 19.0 | 5/2 | - | - |
| | 6 月 | 16.7 | 27.0 | 6/26 | 8.1 | 6/18 | 28.0 | 6 | 10.0 | 6/22 | - | - |
| | 7 月 | 21.0 | 31.4 | 7/25 | 11.9 | 7/4 | 79.5 | 7 | 29.0 | 7/27 | - | - |
| | 8 月 | 20.5 | 32.6 | 8/2 | 13.3 | 8/27 | 238.5 | 15 | 66.0 | 8/9 | - | - |
| | 9 月 | 16.2 | 30.6 | 9/9 | 2.6 | 9/9 | 108.5 | 9 | 37.0 | 9/23 | - | - |
| | 10 月 | 10.4 | 24.9 | 10/2 | ▲ 0.7 | 10/2 | 141.0 | 9 | 47.5 | 10/4 | - | - |
| | 11 月 | 1.3 | 12.3 | 11/14 | ▲ 12.3 | 11/14 | 58.0 | 18 | 7.5 | 11/7 | 9 | 11/20 |
| | 12 月 | ▲ 4.2 | 8.8 | 12/12 | ▲ 17.8 | 12/12 | 60.0 | 16 | 13.0 | 12/2 | 31 | 12/9 |

資料 気象庁 各種データ・資料より

5. 土 地

本市の土地は総面積52,942haで、田・畑22.7%、宅地1.7%、山林原野59.7%等で構成されている。また、耕地面積は11,984haで、道内でも有数の農産物の宝庫である。

(単位：h a)

| 地 目 | 総数(構成比%) | 評価総地積 | 非課税地積 |
|------------|---------------|---------------|---------------|
| 総 数 | 52,942 | 27,529 | 25,413 |
| 田 | 9,093 (17.2) | 8,815 | 278 |
| 畑 | 2,891 (5.5) | 2,707 | 184 |
| 宅 地 | 902 (1.7) | 772 | 130 |
| 山 林 | 29,144 (55.0) | 12,513 | 16,631 |
| 原 野 | 2,476 (4.7) | 2,081 | 395 |
| 池 沼 | 96 (0.2) | 55 | 41 |
| 牧 場 | - (-) | - | - |
| 雑 種 地 | 705 (1.3) | 586 | 119 |
| そ の 他 | 7,635 (14.4) | - | 7,635 |

資料 固定資産概要調書（令和2年1月1日現在）

6. 人 口

世 帯 と 人 口 の 推 移

(単位：世帯・人)

| 年 次 | 世帯数 | 人 口 | | | 1世帯あたり人口 | 備 考 |
|-------|--------|--------|--------|--------|----------|-------------|
| | | 総 数 | 男 | 女 | | |
| 平成22年 | 10,100 | 23,709 | 10,987 | 12,722 | 2.35 | 第19回国勢調査 |
| 平成23年 | 11,342 | 23,534 | 10,966 | 12,568 | 2.07 | 10月1日住民基本台帳 |
| 平成24年 | 11,330 | 23,216 | 10,812 | 12,404 | 2.05 | 〃 |
| 平成25年 | 11,262 | 22,806 | 10,629 | 12,177 | 2.03 | 〃 |
| 平成26年 | 11,179 | 22,364 | 10,428 | 11,936 | 2.00 | 〃 |
| 平成27年 | 9,669 | 21,909 | 10,118 | 11,791 | 2.27 | 第20回国勢調査 |
| 平成28年 | 11,012 | 21,605 | 10,113 | 11,492 | 1.96 | 10月1日住民基本台帳 |
| 平成29年 | 11,004 | 21,308 | 9,962 | 11,346 | 1.94 | 〃 |
| 平成30年 | 10,924 | 20,897 | 9,776 | 11,121 | 1.91 | 〃 |
| 令和元年 | 10,860 | 20,516 | 9,622 | 10,894 | 1.89 | 〃 |

資料 国勢調査及び住民基本台帳による。

人 口 動 態

(單位：人・件・胎)

| 年 次 | 自 然 動 態 | | | 社 会 動 態 | | | 婚 姻 | 離 婚 | 死 産 | |
|-------|---------|-----|-------|---------|-------|-------|-------|-----|-----|---|
| | 出生数 | 死亡数 | 増加数 | 転 入 | 転 出 | 増加数 | | | | |
| 平成22年 | 130 | 303 | ▲ 173 | 766 | 914 | ▲ 148 | 66 | 40 | 0 | |
| 平成23年 | 133 | 296 | ▲ 163 | 818 | 923 | ▲ 105 | 56 | 38 | 5 | |
| 平成24年 | 120 | 358 | ▲ 238 | 776 | 931 | ▲ 155 | 81 | 27 | 2 | |
| 平成25年 | 120 | 331 | ▲ 211 | 792 | 1,033 | ▲ 241 | 72 | 32 | 2 | |
| 平成26年 | 134 | 371 | ▲ 237 | 791 | 983 | ▲ 192 | 83 | 30 | 1 | |
| 平成27年 | 124 | 379 | ▲ 255 | 791 | 910 | ▲ 119 | 60 | 27 | 0 | |
| 平成28年 | 121 | 326 | ▲ 205 | 785 | 904 | ▲ 119 | 49 | 26 | 0 | |
| 平成29年 | 80 | 307 | ▲ 227 | 767 | 900 | ▲ 133 | 51 | 21 | 1 | |
| 平成30年 | 86 | 350 | ▲ 264 | 684 | 852 | ▲ 168 | 56 | 24 | 1 | |
| 平成31年 | 90 | 343 | ▲ 253 | 761 | 888 | ▲ 127 | 60 | 29 | 1 | |
| 令和元年 | 1月 | 7 | 35 | ▲ 28 | 29 | 43 | ▲ 14 | 2 | 3 | 0 |
| | 2月 | 6 | 31 | ▲ 25 | 25 | 78 | ▲ 53 | 3 | 2 | 0 |
| | 3月 | 5 | 32 | ▲ 27 | 94 | 304 | ▲ 210 | 9 | 4 | 0 |
| | 4月 | 7 | 23 | ▲ 16 | 290 | 85 | 205 | 4 | 3 | 0 |
| | 5月 | 10 | 29 | ▲ 19 | 40 | 44 | ▲ 4 | 11 | 1 | 0 |
| | 6月 | 8 | 21 | ▲ 13 | 55 | 61 | ▲ 6 | 3 | 3 | 0 |
| | 7月 | 9 | 28 | ▲ 19 | 60 | 48 | 12 | 4 | 2 | 0 |
| | 8月 | 12 | 30 | ▲ 18 | 31 | 58 | ▲ 27 | 5 | 1 | 0 |
| | 9月 | 8 | 24 | ▲ 16 | 30 | 35 | ▲ 5 | 5 | 4 | 0 |
| | 10月 | 6 | 25 | ▲ 19 | 35 | 62 | ▲ 27 | 1 | 2 | 0 |
| | 11月 | 4 | 30 | ▲ 26 | 31 | 35 | ▲ 4 | 8 | 0 | 0 |
| | 12月 | 8 | 35 | ▲ 27 | 41 | 35 | 6 | 5 | 4 | 1 |

資料 住民基本台帳月報、市市民課

年 齡 階 層 別 人 口

(単位：人)

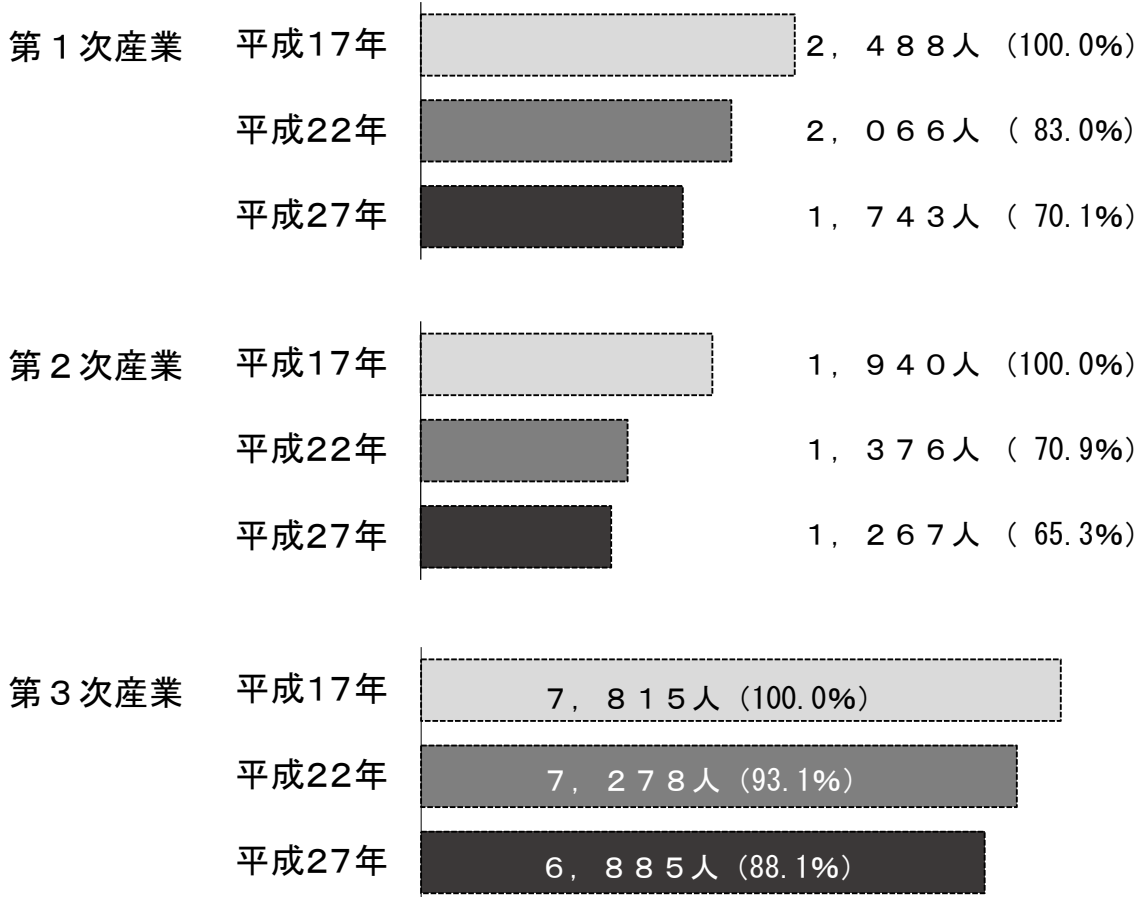
| 年 齡 階 層 | 平 成 27 年 | | | 平成22年 | 平成17年 |
|------------|---------------|---------------|---------------|---------------|---------------|
| | 総 数 | 男 | 女 | | |
| 総 数 | 21,909 | 10,118 | 11,791 | 23,709 | 25,838 |
| 0 ~ 4 | 602 | 300 | 302 | 631 | 827 |
| 5 ~ 9 | 623 | 330 | 293 | 790 | 898 |
| 10 ~ 14 | 770 | 367 | 403 | 874 | 1,064 |
| 15 ~ 19 | 883 | 469 | 414 | 1,047 | 1,195 |
| 20 ~ 24 | 716 | 370 | 346 | 716 | 1,049 |
| 25 ~ 29 | 673 | 352 | 321 | 854 | 1,189 |
| 30 ~ 34 | 861 | 432 | 429 | 1,113 | 1,332 |
| 35 ~ 39 | 1,084 | 544 | 540 | 1,269 | 1,366 |
| 40 ~ 44 | 1,227 | 588 | 639 | 1,312 | 1,377 |
| 45 ~ 49 | 1,302 | 601 | 701 | 1,351 | 1,485 |
| 50 ~ 54 | 1,327 | 680 | 647 | 1,468 | 1,873 |
| 55 ~ 59 | 1,429 | 708 | 721 | 1,816 | 2,224 |
| 60 ~ 64 | 1,779 | 807 | 972 | 2,182 | 2,052 |
| 65 ~ 69 | 2,084 | 941 | 1,143 | 1,972 | 2,100 |
| 70 ~ 74 | 1,847 | 768 | 1,079 | 1,951 | 2,028 |
| 75 ~ 79 | 1,728 | 776 | 952 | 1,809 | 1,623 |
| 80 ~ 84 | 1,471 | 595 | 876 | 1,325 | 1,093 |
| 85 ~ 89 | 935 | 344 | 591 | 748 | 636 |
| 90 ~ 94 | 407 | 110 | 297 | 351 | 332 |
| 95 以上 | 144 | 30 | 114 | 128 | 93 |
| 年齢不詳者数 | 17 | 6 | 11 | 2 | 2 |
| 0 ~ 14 | 1,995 | 997 | 998 | 2,295 | 2,789 |
| 15 ~ 64 | 11,281 | 5,551 | 5,730 | 13,128 | 15,142 |
| 65 以上 | 8,616 | 3,564 | 5,052 | 8,284 | 7,905 |
| 年齢不詳者数 | 17 | 6 | 11 | 2 | 2 |

資料 各年国勢調査

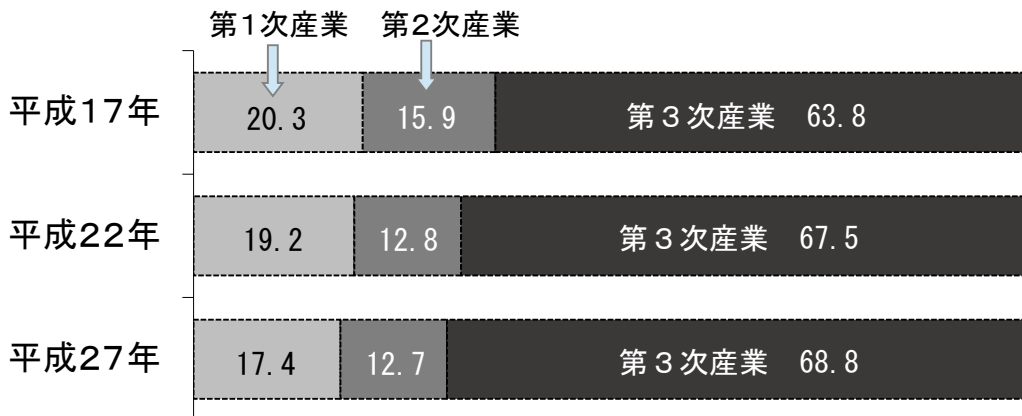
産業別就業人口

国勢調査による本市の産業別人口は、最近10カ年（平成17年～平成27年）の推移をみると、第1次産業の就業人口は、10年で745人、第2次産業は、673人、第3次産業は930人とそれぞれ減少している。

（注 平成17年度をそれぞれ100%として増減を%で表した。）



産業別構成割合 (%)



注) 分類不能の産業があるため、合計は100%に一致しない場合があります。

資料 各年国勢調査

産業別構成の推移

(単位：人)

| 区 分 | 平成 27 年 度 | | | 平成 22 年 度 | | |
|-----------------------|-----------|-------|-------|-----------|-------|-------|
| | 総 数 | 男 | 女 | 総 数 | 男 | 女 |
| 総 数 | 10,006 | 5,389 | 4,617 | 10,785 | 5,806 | 4,979 |
| 第 1 次産業 | 1,743 | 1,020 | 723 | 2,066 | 1,149 | 917 |
| 農業・林業 | 1,743 | 1,020 | 723 | 2,066 | 1,149 | 917 |
| 漁業 | — | — | — | — | — | — |
| 第 2 次産業 | 1,267 | 992 | 275 | 1,376 | 1,062 | 314 |
| 鉱業 | 20 | 15 | 5 | 18 | 14 | 4 |
| 建設業 | 743 | 647 | 96 | 790 | 696 | 94 |
| 製造業 | 504 | 330 | 174 | 568 | 352 | 216 |
| 第 3 次産業 | 6,885 | 3,310 | 3,575 | 7,278 | 3,553 | 3,725 |
| 電気・ガス 熱供給・水道業 | 62 | 56 | 6 | 64 | 54 | 10 |
| 情報通信業 | 21 | 14 | 7 | 22 | 12 | 10 |
| 運輸業・郵便業 | 422 | 365 | 57 | 525 | 445 | 80 |
| 卸売業・小売業 | 1,328 | 623 | 705 | 1,525 | 741 | 784 |
| 金融・保険業 | 147 | 68 | 79 | 174 | 87 | 87 |
| 不動産業 | 96 | 65 | 31 | 97 | 61 | 36 |
| 学術研究・専門 技術サービス業 | 277 | 214 | 63 | 292 | 227 | 65 |
| 飲食店・宿泊業 | 500 | 152 | 348 | 564 | 184 | 380 |
| 生活関連サービス業 娯楽業 | 372 | 168 | 204 | 400 | 175 | 225 |
| 教育・学習支援業 | 424 | 211 | 213 | 476 | 244 | 232 |
| 医療・福祉 | 1,800 | 449 | 1,351 | 1,735 | 418 | 1,317 |
| 複合サービス業 | 312 | 191 | 121 | 253 | 155 | 98 |
| サービス業 (他に分類されないもの) | 600 | 351 | 249 | 637 | 369 | 268 |
| 公務 (他に分類されないもの) | 524 | 383 | 141 | 514 | 381 | 133 |
| 分類不能の産業 | 111 | 67 | 44 | 65 | 42 | 23 |

資料 各年国勢調査

7. 農 業

農 家 数

(単位：戸)

| \ | 総 農 家 数 | 自 給 的 農 家 数 | 販 売 農 家 数 |
|-------|---------|-------------|-----------|
| 農 家 数 | 844 | 191 | 653 |

資料 農林業センサス(平成27年2月1日現在)

注) 販売農家とは、経営耕地面積が30アール以上又は農産物販売金額が50万円以上の農家をいう。

経 営 耕 地 面 積

(単位：ha)

| 区 分 | 総 数 | 深 川 | 一 已 | 納 内 | 音 江 | 多 度 志 |
|--------|--------|-------|-------|-------|-------|-------|
| 経営耕地面積 | 10,736 | 1,728 | 3,144 | 1,382 | 2,017 | 2,465 |
| 田 | 8,435 | 1,685 | 2,273 | 1,303 | 1,635 | 1,540 |
| 畑 | 2,237 | 44 | 871 | 65 | 347 | 911 |
| 樹園地 | 63 | 0 | 0 | 14 | 35 | 15 |

資料 農林業センサス(平成27年2月1日現在)

注) 販売農家のみ

※端数処理により合計等が一致しない場合がある

年 齢 ・ 男 女 別 農 業 従 事 世 帯 員 数

(単位：人)

| 区 分 | 総 数 | 15～29歳 | 30～39歳 | 40～49歳 | 50～59歳 | 60歳以上 |
|-----|-------|--------|--------|--------|--------|-------|
| 総 数 | 1,716 | 90 | 165 | 216 | 342 | 903 |
| 男 | 962 | 66 | 109 | 113 | 191 | 483 |
| 女 | 754 | 24 | 56 | 103 | 151 | 420 |

資料 農林業センサス(平成27年2月1日現在)

注) 販売農家のみ

経営耕地規模別農家戸数

(単位：戸)

| 年次 | 総数 | 1ha未満 | 1～3ha未満 | 3～5ha未満 | 5～10ha未満 | 10ha以上 |
|-------|-----|-------|---------|---------|----------|--------|
| 平成17年 | 968 | 90 | 80 | 89 | 238 | 471 |
| 平成22年 | 794 | 70 | 69 | 43 | 157 | 455 |
| 平成27年 | 653 | 47 | 40 | 39 | 114 | 413 |

資料

- ・平成22年は世界農林業センサス
- ・平成17年・27年は農林業センサス

注) 販売農家のみ

農地所有適格法人設立状況

(令和2年3月31日現在)

| 地区名 | 総数 | 株式会社 (特例有限会社含む) | 合同会社 | 農事組合法人 |
|-----|----|--------------------|------|--------|
| 総数 | 54 | 40 | 3 | 11 |
| 深川 | 4 | 4 | 0 | 0 |
| 一已 | 15 | 11 | 2 | 2 |
| 納内 | 9 | 6 | 0 | 3 |
| 音江 | 14 | 14 | 0 | 0 |
| 多度志 | 12 | 5 | 1 | 6 |

資料 市農業委員会

専 兼 別 農 家 数(販売農家)

(単位：戸・人)

| 項 目 | 計 | 専業農家 | 兼業農家 | | |
|-------|--------|------|---------|---------|--------|
| | | | 第1種兼業農家 | 第2種兼業農家 | |
| 平成27年 | 653 | 485 | 168 | 115 | 53 |
| 構成比 | 100.0 | 74.3 | 25.7 | 17.6 | 8.1 |
| 平成22年 | 794 | 415 | 379 | 309 | 70 |
| 構成比 | 100.0 | 52.3 | 47.7 | 38.9 | 8.8 |
| 増減率 | ▲ 17.8 | 16.9 | ▲ 55.7 | ▲ 62.3 | ▲ 24.3 |

資料 ・平成22年は世界農林業センサス
 ・平成27年は農林業センサス

注) 用語解説

- 専業農家 世帯員の中に兼業従事者が1人もいない農家をいう。
- 兼業農家 世帯員の中に兼業従事者が1人以上いる農家をいう。
- 兼業従事者 調査期日前1年間に他に雇用されて仕事に従事したもの又は農業以外の自営業に従事した者をいう。
- 第1種兼業農家 農業所得を主とする兼業農家をいう。
- 第2種兼業農家 農業所得を従とする兼業農家をいう。

農 用 機 械 普 及 状 況

(単位：台)

| 区 分 | 台 数 |
|-------|-------|
| トラクター | 1,479 |
| 田植え機 | 476 |
| コンバイン | 559 |

資料 農林業センサス（平成27年2月1日現在）

注) 販売農家のみ

主要農作物・作付面積・収穫量

(単位：ha・t)

| 作物名 | 平成29年度 | | 平成30年度 | | 令和元年度 | |
|------|--------|--------|--------|--------|-------|--------|
| | 面積 | 収穫量 | 面積 | 収穫量 | 面積 | 収穫量 |
| 水 稲 | 5,320 | 31,200 | 5,310 | 27,700 | 5,230 | 31,700 |
| 小 麦 | 762 | 2,190 | 754 | 2,370 | 822 | 3,040 |
| 大 豆 | 556 | 1,390 | 524 | 1,070 | 482 | 1,200 |
| てんさい | 11 | 734 | 9 | 512 | 15 | 1,150 |
| そば | 2,630 | 2,210 | 2,610 | 985 | 2,560 | 1,810 |

資料 農林水産省「作物統計調査」

米 の 出 荷 量

(単位：トン)

| 区 分 | 平成 2 9 年 | 平成 3 0 年 | 令和元年 |
|-----|----------|----------|--------|
| 総 数 | 29,675 | 25,141 | 26,661 |

資料 市農政課

注) 市内 J A 取扱い分

家畜飼養農家数・頭羽数

| 年 次 | 平成 2 9 年 | | 平成 3 0 年 | | 令和元年 | |
|------|----------|-------|----------|-------|------|-------|
| | 戸数 | 頭 数 | 戸数 | 頭 数 | 戸数 | 頭 数 |
| 乳 牛 | 6 | 347 | 6 | 350 | 6 | 308 |
| 肉 牛 | 17 | 6,570 | 18 | 7,055 | 18 | 7,213 |
| 馬 | 2 | x | 3 | 9 | 3 | 9 |
| 豚 | 1 | x | 1 | x | 1 | x |
| めん羊 | — | — | — | — | — | — |
| にわとり | 3 | 2,056 | 3 | 2,182 | 3 | 2,211 |

資料 農政課「家畜飼養状況調査」より

農 業 施 設

| 区分 | 名 称 | 設置者 | 管理者 | 面 積 | 開設年月日 | 備 考 |
|----------|-----------------|-----|-------|-------------------------|----------|-----------|
| 営農センター周辺 | JAきたそらち営農センター | JA | JA | m ² 2,402 | 平13.9.4 | |
| | 広域小麦・大豆乾燥調製貯蔵施設 | JA | JA | 3,302 | 平28.3.10 | |
| | 穀類乾燥調製貯蔵施設 | JA | JA | 4,344 | 平19.3.15 | 平23～24 増築 |
| | 多目的農業倉庫 | JA | JA | 2,160 | 平19.3.15 | |
| | 粳穀貯蔵庫 | JA | JA | 1,228 | 平19.3.15 | |
| | 精米施設 | JA | JA | 910 | 平31.3.11 | 令元.6.3稼働 |
| | 広域野菜集出荷施設A棟 | 広域連 | 広域連 | 1,620 | 平5.10.31 | |
| | 広域野菜集出荷施設B棟 | 広域連 | 広域連 | 1,960 | 平6.12.30 | |
| | 元気村花き広域集出荷施設 | 広域連 | 広域連 | 3,769 | 平11.11.5 | |
| | 麦集出荷貯蔵施設 | 広域連 | 広域連 | 274 | 昭63.7.20 | |
| | 小豆調整施設 | 広域連 | 広域連 | 893 | 昭60.9.10 | |
| | 北育ち元気村ライスターミナル | 深川市 | 広域連 | 5,537 | 平9.9.10 | |
| 多目的低温倉庫 | 深川市 | JA | 4,872 | 平24.9.7 | 防災備蓄品庫 | |
| その他 | 農業センター | 深川市 | 深川市 | 18,980 | 平6.4.1 | |
| | 家畜集荷施設 | 深川市 | 深川市 | 13,000 | 昭59.8.17 | |

(凡例) JA=きたそらち農業協同組合
 広域連=北空知広域農業協同組合連合会

資料 農政課

8. 林 業

森 林 面 積

(単位：ha)

| 区 分 | 総 数 | 国有林※ | 道 有 林 | 市有林※ | 私 有 林 |
|-------|--------|--------|-------|-------|--------|
| 森林面積 | 32,437 | 11,992 | 863 | 2,253 | 17,328 |
| 天然林 | 18,950 | 8,476 | 354 | 1,174 | 8,946 |
| 人工林 | 11,474 | 2,466 | 508 | 867 | 7,633 |
| 無立木地 | 963 | — | 1 | 213 | 749 |
| そ の 他 | 1,050 | 1,050 | — | — | — |

※ 市有林には滝川市有林を含む

(令和2年4月1日現在)

※ 国有林には官行造林地を含む

※ 端数処理により合計等が一致しない場合がある

資料 北海道林業統計

森 林 蓄 積

(単位：千m³)

| 区 分 | 総 数 | 国有林※ | 道 有 林 | 市有林※ | 私 有 林 |
|-------|-------|-------|-------|------|-------|
| 森林蓄積 | 4,191 | 1,281 | 127 | 337 | 2,446 |
| 針 葉 樹 | 2,145 | 452 | 91 | 199 | 1,403 |
| 広 葉 樹 | 2,046 | 829 | 36 | 138 | 1,043 |

※ 市有林には滝川市有林を含む

(令和2年4月1日現在)

※ 国有林には官行造林地を含む

※ 端数処理により合計等が一致しない場合がある

資料 北海道林業統計

9. 商 業

商店数・従業者数・年間販売額

平成28年6月1日現在の商店数（卸売・小売業）は、225店、従業者数は1,445人で、年間商品販売額は約388億円、従業者1人あたりの販売額は2,687万円となっている。

（単位：店・人・万円）

| 区 分 | | 商店数 | 従業者数 | 年間販売額 |
|-----------------------|----------------|-----|-------|-----------|
| 総 数 | | 225 | 1,445 | 3,883,300 |
| 卸 売 業 | | 34 | 173 | 1,029,100 |
| 小 売 業 | | 191 | 1,272 | 2,854,200 |
| 小 売 業 内 訳 | 織物・衣服・身の回り品小売業 | 17 | 71 | 102,900 |
| | 飲食料品小売業 | 55 | 509 | 892,400 |
| | 機械器具小売業 | 33 | 172 | 323,900 |
| | その他の小売業 | 85 | 519 | X |
| | 無店舗小売業 | 1 | 1 | X |

資料 経済センサスー活動調査（平成28年6月1日現在）

※端数処理により合計等が一致しない場合がある

注）商店数が2以下の区分の年間販売額等は、個々の報告者の秘密が漏れるおそれがあるため公表されていません。また3以上の商店に関する数値であっても、合計との差引きで2以下の商店の数値が判明する区分は併せて公表されていません（表中の「その他小売業」が該当）。

卸売・小売業販売額の推移

（単位：店・人・万円）

| 年 次 | 総 数 | | | 卸 売 業 | | | 小 売 業 | | |
|-------|-----|-------|-----------|-------|------|-----------|-------|-------|-----------|
| | 商店数 | 従業者数 | 年間販売額 | 商店数 | 従業者数 | 年間販売額 | 商店数 | 従業者数 | 年間販売額 |
| 平成24年 | 228 | 1,398 | 2,916,900 | 34 | 163 | 538,400 | 194 | 1,235 | 2,378,500 |
| 平成26年 | 222 | 1,416 | 3,226,400 | 28 | 102 | 842,900 | 194 | 1,314 | 2,383,400 |
| 平成28年 | 225 | 1,445 | 3,883,300 | 34 | 173 | 1,029,100 | 191 | 1,272 | 2,854,200 |

資料 ・ 商業統計調査（平成26年7月1日現在）

・ 経済センサスー活動調査（平成24年2月1日、平成28年6月1日現在）

酒 類 消 費 量

(単位：リットル・%)

| 年次・種別 | 消費量 | 割合 | 成人1人あたり消費量 |
|-------|-----------|-------|------------|
| 平成28年 | 1,103,263 | 100.0 | 58.4 |
| 平成29年 | 1,046,392 | 100.0 | 57.3 |
| 平成30年 | 1,053,291 | 100.0 | 58.6 |
| 令和元年 | 985,498 | 100.2 | 55.9 |
| 清酒 | 62,693 | 6.4 | 3.6 |
| 合成清酒 | 2,535 | 0.3 | 0.1 |
| 焼酎 | 100,072 | 10.2 | 5.7 |
| ビール | 425,653 | 43.2 | 24.1 |
| 発泡酒 | 60,952 | 6.2 | 3.5 |
| 洋酒 | 14,538 | 1.5 | 0.8 |
| その他 | 319,055 | 32.4 | 18.1 |

資料 深川小売酒販組合

た ば こ 消 費 量

(単位：千本・本)

| 年 度 | 消費量 | 成人1人あたり消費量 |
|-------|--------|------------|
| 平成28年 | 40,978 | 2,169 |
| 平成29年 | 39,542 | 2,167 |
| 平成30年 | 36,791 | 2,051 |
| 令和元年 | 33,833 | 1,917 |
| 国産たばこ | 15,692 | 889 |
| 外国たばこ | 18,141 | 1,028 |

資料 市税務課

注) 成人1人あたり消費量は5月末の年齢別人口の20歳以上の人数
(令和元年度は令和2年5月末の人数17,648人)で除した数値

※平成28年以前は毎年6月1日の選挙人名簿登録者数で除した数値

10. 金 融

市内には普通銀行1、信用金庫1及び農業協同組合1がある。また、中小企業保証融資及び振興資金が中小企業の振興を促進している。

預 金 残 高

(単位：千円)

| 区 分 | 平成 29 年 | 平成 30 年 | 令和 元年 |
|-------|-------------|-------------|-------------|
| 総 額 | 142,491,593 | 141,478,773 | 144,344,528 |
| 当座預金 | 4,199,690 | 4,477,049 | 4,182,179 |
| 普通預金 | 61,272,194 | 63,225,678 | 68,527,307 |
| 通知預金 | 350,748 | 383,389 | 360,970 |
| 定期預金 | 73,618,397 | 70,062,237 | 68,148,780 |
| 諸 預 金 | 3,050,564 | 3,330,420 | 3,125,292 |

資料 深川金融協会、市内農協（各年12月31日現在）

貸 付 残 高

(単位：千円)

| 区 分 | 平成 29 年 | 平成 30 年 | 令和 元年 |
|-------|------------|------------|------------|
| 総 額 | 45,183,186 | 45,182,979 | 45,676,465 |
| 割引手形 | 264,975 | 91,192 | 125,721 |
| 手形貸付 | 2,993,827 | 2,824,330 | 2,435,499 |
| 証書貸付 | 36,384,780 | 36,736,494 | 37,887,786 |
| 当座貸越 | 5,539,604 | 5,530,963 | 5,227,459 |
| そ の 他 | 0 | 0 | 0 |

資料 深川金融協会、市内農協（各年12月31日現在）

手形交換高

(単位：枚・千円)

| 年次 | 枚数 | 金額 |
|-------|-------|-----------|
| 平成29年 | 5,979 | 4,962,562 |
| 平成30年 | 5,903 | 4,771,392 |
| 令和元年 | 5,773 | 4,601,126 |

資料 深川金融協会（各年12月31日現在）

中小企業保証融資及び中小企業振興資金貸付状況

(単位：件・千円)

| 区分 | | 平成29年度 | 平成30年度 | 令和元年度 |
|------|------|--------|--------|--------|
| 保証融資 | 貸付件数 | 13 | 7 | 14 |
| | 貸付額 | 49,000 | 23,000 | 51,000 |
| 振興資金 | 貸付件数 | 2 | 1 | 1 |
| | 貸付額 | 10,000 | 30,000 | 7,500 |

資料 市商工労政課（各年度末現在）

11. 工業

工業団地

本市は昭和35年に通商産業省の指定を受けて工業適地調査を実施し、現在まで深川油脂工業(株)、(株)ホクシン、すぐる食品(株)深川工場、(株)北都、清水物産(株)北海道工場、(有)TOGASHIなどが広里工業団地に立地操業している。

また、昭和48年に農村地域への工業等の導入を促進し、農業と工業等との均衡ある発展を図るとともに、雇用構造の高度化に資することを目的に制定された「農村地域工業等導入促進法（現：農村地域への産業の導入の促進等に関する法律）」に基づく導入地区の指定を受け、地区内に立地する企業には税制並びに本市独自の優遇措置を適用し、積極的な企業誘致を図っている。

○工業適地～広里工業適地 710,335㎡

○農村地域産業導入実施計画地区～広里団地 710,335㎡

地目別内訳

(単位：㎡)

| 地目 団地名 | 田 | 畑 | 宅地 | 山林 | 原野 | 採草 放牧地 | その他 | 総面積 |
|-----------|---------|--------|---------|----|----|-----------|---------|---------|
| 広里工業 | 290,514 | 16,565 | 231,470 | 0 | 0 | 0 | 171,786 | 710,335 |

資料 市地域振興課（令和2年5月31日現在）

工場数・従業者数・出荷額等の推移

(単位：力所・人・万円)

| 年次 | 工場数 | 従業者数 | 出荷額等 |
|-------|-----|------|------|
| 平成29年 | 16 | 268 | X |
| 平成30年 | 16 | 268 | X |
| 令和元年 | 16 | 269 | X |

資料 工業統計調査（平成29・30・令和元年6月1日現在）

注) 従業員3人以下の事業所を除く。

注) 平成29年以降は工場数が2箇所以下の区分があり、申告者の秘密が漏れるおそれがあるため公表されていません。

業種別工場数・従業者数・出荷額等

(単位：力所・人・万円)

| 区分 | 工場数 | 従業者数 | 製造品出荷額等 |
|------------------|-----|------|---------|
| 総数 | 16 | 269 | 324,621 |
| 食料品製造業 | 6 | 164 | 191,506 |
| 飲料・たばこ・飼料製造業 | - | - | - |
| 繊維工業 | - | - | - |
| 木材・木製品製造業（家具を除く） | 2 | 15 | X |
| 家具・装備品製造業 | 1 | 10 | X |
| 印刷・同関連業 | - | - | - |
| 化学工業 | - | - | - |
| 窯業・土石製品製造業 | 4 | 50 | 101,540 |
| 金属製品製造業 | 3 | 30 | 31,575 |
| 電気機械器具製造業 | - | - | - |
| その他の製造業 | - | - | - |

資料 工業統計調査（令和元年6月1日現在）

注) 工場数が2箇所以下の区分の製造品出荷額等は個々の申告者の秘密が漏れるおそれがあるため公表されていません。

1 2 . 水 道

水 道

本市の水道は、北空知広域水道企業団からの受水と、更進・吉住地区について地下水を浄化し、市民に『安全でおいしい水』を供給している。給水戸数は9,339戸、給水人口は19,444人で市民全体の96.9%にあたる。

水 道 施 設 の 概 況

(令和2年3月31日現在)

| 区 分 | 深 川 市 上 水 道 | |
|-------------------------|-------------------|----------------------|
| 事業開始年月日 | S 32. 10. 1 | |
| 水 源 | 北空知広域水道企業団よりの受水 | |
| | 地下水(浅井戸) ※更進・吉住地区 | |
| 計画給水人口 | 29,132 | 人 |
| 現在給水人口 | 19,444 | 人 |
| 給水戸数 | 9,339 | 戸 |
| 年間総配水量 | 2,071,437 | m ³ |
| 年間有収水量 | 1,649,580 | m ³ |
| 有 収 率 | 79.63 | % |
| 配 水 能 力 | 13,399 | m ³ /日 |
| 1日最大配水量 | 6,346 | m ³ |
| 1日平均配水量 | 5,660 | m ³ |
| 配水池容量 | 9,048 | m ³ |
| 料 金 (家 事 用) | 基本水量 | 8 m ³ |
| | 基本料金 | 1,826 円 |
| | 超過料金 | 275 円/m ³ |
| | (※上記金額は税込み額) | |

資料 市上下水道課

13. 運輸・通信

鉄道は、JR函館本線、留萌本線が発着しており、令和元年度の深川駅乗客累計は約38万1千人で、前年度に比べ15,019人減少している。

道路は、国道12号、233号、275号のほか13路線の道道を幹線にして市道が縦横に結び、碁盤の目のように形成され、発達した道路網のもとに北海道中央バス、JRバス、空知中央バス、道北バス、沿岸バスが定期バス路線を有しており、交通の要所となっている。

鉄道乗客数

(単位：人)

| 区分 | 平成29年度 | | 平成30年度 | | 令和元年度 | |
|---------|---------|-------|---------|-------|---------|-------|
| | 乗客 | 1日平均 | 乗客 | 1日平均 | 乗客 | 1日平均 |
| 深川駅取扱総数 | 401,135 | 1,099 | 396,025 | 1,085 | 381,006 | 1,041 |

資料 北海道旅客鉄道(株)深川駅

※乗客数は乗者人数

鉄道延長

(単位：m)

| 区分 | 鉄道距離 |
|---------------|-------------|
| 函館本線 | 36,999 (複線) |
| 留萌本線 | 5,231 (単線) |
| 深川駅構内(本線のみ再掲) | 3,872 |
| 合計 | 42,230 |

資料 JR旭川保線所深川保線管理室(令和2年4月1日現在)

道 路 現 況

(単位：m)

| 路 線 名 | 実延長 | 市 内 延 長 | 市内舗装延長 | 車道最大幅員 | 起 点 ～ 終 点 |
|----------------|---------|---------|---------|--------|-------------------------------------|
| 道 央 自 動 車 道 | 443,500 | 26,300 | 26,300 | 23.5 | 大沼公園IC～士別剣淵IC |
| 深川留萌自動車道 | 39,870 | 5,564 | 5,564 | 23.5 | 深川西IC～留萌IC (深川JCT～深川西IC間を除く) |
| 一 般 国 道 12 号 | 156,797 | 17,669 | 17,669 | 21.0 | 札幌市中央区北1条西3丁目 ～旭川市永山2条13丁目 |
| 一 般 国 道 233 号 | 50,905 | 9,141 | 9,141 | 16.0 | 旭川市4条通7丁目 ～留萌市元川町2丁目 |
| 一 般 国 道 275 号 | 281,040 | 21,643 | 21,643 | 11.0 | 札幌市中央区北1条東14丁目 ～枝幸郡浜頓別町大通り3丁目 |
| 主要道道旭川芦別線 | 23,920 | 4,397 | 4,397 | 8.5 | 旭川市国道12号交点 ～芦別市国道38号交点 |
| 主要道道深川雨竜線 | 13,459 | 5,575 | 5,575 | 16.5 | 深川市3条9番 ～雨竜町追分国道275号交点 |
| 主要道道旭川深川線 | 11,863 | 10,618 | 10,618 | 16.0 | 旭川市神居古潭国道12号交点 ～深川市3条12番国道233号交点 |
| 主要道道増毛稲田線 | 51,351 | 1,962 | 1,962 | 5.5 | 増毛町字信砂 ～深川市音江町字稲田国道12号交点 |
| 主要道道旭川多度志線 | 30,955 | 18,505 | 18,505 | 8.8 | 旭川市1条8丁目 ～深川市多度志国道275号交点 |
| 主要道道深川豊里線 | 19,043 | 18,801 | 18,801 | 9.5 | 深川市音江町国道12号交点 ～旭川市神居町豊里旭川芦別線交点 |
| 一般道道深川多度志線 | 13,609 | 12,034 | 12,034 | 11.5 | 深川市西町7番 ～深川市多度志国道275号交点 |
| 一般道道深川停車場線 | 217 | 217 | 217 | 6.5 | 深川停車場 ～深川市3条9番国道233号交点 |
| 一般道道多度志停車場線 | 710 | 710 | 710 | 6.0 | 深川市多度志停車場 ～深川市旭川多度志線交点 |
| 一般道道鷹泊 鷹泊停車場線 | 4,890 | 4,890 | 4,890 | 15.5 | 深川市鷹泊停車場～深川市鷹泊 |
| 一般道道多度志一已線 | 9,367 | 9,367 | 9,367 | 8.5 | 深川市多度志旭川多度志線交点 ～深川市3条25番旭川深川線交点 |
| 一般道道湯内内園線 | 9,682 | 9,682 | 9,682 | 9.5 | 深川市湯内旭川多度志線交点 ～深川市音江町内園国道12号交点 |
| 一般道道幌内湯内線 | 8,654 | 8,654 | 8,654 | 6.5 | 深川市幌内国道275号交点 ～深川市湯内旭川多度志線交点 |
| 一般道道深川砂川自転車道線 | 43,134 | 12,404 | 12,404 | 3.0 | 深川市～砂川市 |
| 市 道 (854 路 線) | 693,277 | 693,277 | 397,092 | — | |
| 総 計 | | 891,410 | 595,225 | | |

資料 NEXCO東日本、札幌開発建設部深川道路事務所、
札幌建設管理部深川出張所、市都市建設課（令和2年4月1日現在）

橋りょう現況

(単位：橋)

| 区分 | 総数 | 国道 | 道道 | 市道 |
|-----|-------------|------------|------------|-------------|
| 総数 | 394 (8,422) | 39 (1,778) | 71 (1,870) | 275 (4,755) |
| 永久橋 | 393 (8,417) | 39 (1,778) | 71 (1,870) | 274 (4,750) |
| 木橋 | 1 (5) | — (—) | — (—) | 1 (5) |

()内は橋りょう延長m

資料 札幌開発建設部深川道路事務所、札幌建設管理部深川出張所、市都市建設課
(令和2年4月1日現在)

自動車台数

(単位：台)

| 年度 | 総数 | 貨物 | 乗合用 | 乗用 | 大型特殊 | その用途 他車殊 | 小型二輪 | 軽自動車 |
|-------|--------|-------|-----|-------|------|-------------|------|-------|
| 平成29年 | 16,918 | 1,796 | 61 | 7,658 | 321 | 368 | 272 | 6,442 |
| 平成30年 | 16,837 | 1,807 | 60 | 7,570 | 331 | 374 | 266 | 6,429 |
| 令和元年 | 10,012 | 1,789 | 60 | 7,468 | 334 | 361 | 264 | — |

資料 北海道運輸局旭川運輸支局 (各年度末現在)

※令和元年より北海道運輸局では軽自動車の台数を調査していない

定期バス市内乗降運行状況

(令和2年4月30日現在)

| 事業所名 | 線名 | 運行系統 | | | 距離 (km) | 運行回数 |
|------------|-------|-------------------------------|----|----|------------|------|
| | | 起点 | 経由 | 終点 | | |
| 道北バス(株) | 留 萌 | 旭川駅前 ~ 深川十字街 ~ 留萌十字街 | | | 83.9 | 4.0 |
| 沿岸バス(株) | 留萌旭川 | 留萌十字街 ~ 深川十字街 ~ 旭川駅前 | | | 83.7 | 3.0 |
| 北海道中央バス(株) | 札幌・留萌 | 札幌駅前ターミナル ~ 深川市立病院前 ~ 留萌ターミナル | | | 159.6 | 4.0 |
| | 芦 旭 | 芦別ターミナル ~ 旭川ターミナル | | | 46.6 | 4.0 |
| 空知中央バス(株) | 深 滝 | 深川市立病院前 ~ 雨竜 ~ 滝川ターミナル | | | 32.9 | 12.0 |
| | 滝 深 | 滝川ターミナル ~ 音江 ~ 深川市立病院前 | | | 27.9 | 16.0 |
| | 深 旭 | 深川市立病院前 ~ 納内 ~ 旭川ターミナル | | | 31.1 | 7.0 |
| | 深川市内 | 深川市立病院前 ~ 曙団地 ~ 西北星 | | | 8.2 | 2.5 |
| | 拓殖大学 | 深川駅前 ~ 拓殖大学北海道短期大学 | | | 2.3 | 1.0 |
| | 多度志 | 深川市立病院前 ~ 曙団地 ~ 多度志 | | | 16.0 | 3.0 |
| | 北 竜 | 深川市立病院前 ~ 妹背牛 ~ 北竜温泉 | | | 19.8 | 6.0 |
| | 更 進 | 深川市立病院前 ~ 納内 ~ 更進 | | | 18.0 | 3.0 |
| | 沼 田 | 深川市立病院前 ~ 秩父別 ~ 沼田駅前 | | | 17.6 | 9.0 |

資料 北海道運輸局旭川運輸支局

注) 運行回数は往復で1回

定期バス市内乗降運行状況

(令和2年4月30日現在)

| 事業所名 | 線名 | 運行系統 | | | 距離 (km) | 運行 回数 |
|------------------------------|-----|-------------------|----|----|------------|----------|
| | | 起点 | 経由 | 終点 | | |
| ジェイ・アール 北海道バス(株) 深川営業所 | 深名線 | 多度志 ~ 円山 ~ 深川駅 | | | 17.1 | 0.5 |
| | | 深川駅 ~ (快速) ~ 幌加内 | | | 48.1 | 3.0 |
| | | 深川駅 ~ 円山 ~ 幌加内 | | | 52.6 | 3.0 |
| | | 深川駅 ~ 丸山公園前 ~ 朱鞠内 | | | 52.3 | 1.0 |

資料 ジェイ・アール北海道バス(株)深川営業所

注1) 深名線のうち、深川市内を運行していない系統は除いています。

注2) 運行回数は、平日の数値を記載しています。

電話加入状況

(単位：加入・%)

| 年 度 | 総 数 | 一 般 電 話 加 入 数 | | I S D N 契 約 数 | | I S D N 普 及 率 | 市 民 100 人 当 た り の 電 話 普 及 率 |
|-------|-------|------------------|-------|------------------|-------|------------------|--------------------------------------|
| | | 事 務 用 | 住 宅 用 | 事 務 用 | 住 宅 用 | | |
| 平成29年 | 5,618 | 791 | 4,449 | 343 | 35 | 6.73 | 26.9 |
| 平成30年 | 5,245 | 742 | 4,150 | 320 | 33 | 6.73 | 25.7 |
| 令和元年 | 4,811 | 693 | 3,803 | 289 | 26 | 6.55 | 23.4 |

資料 NTT東日本北海道営業部（各年度末現在）

テレビ普及状況

(単位：件)

| 年 度 | 世 帯 数 | 放 送 受 信 契 約 数 | |
|-------|--------|---------------|---------------|
| | | | う ち 衛 星 契 約 数 |
| 平成29年 | 10,818 | 6,946 | 2,618 |
| 平成30年 | 10,721 | 7,078 | 2,633 |
| 令和元年 | 10,860 | 7,174 | 2,737 |

資料 NHK旭川放送局（各年度末現在）

14. 社 会

社会福祉・保健施設 (1/2)

| 区 分 | 名 称 | 開 設 年 月 | 定 員 | 備 考 |
|---------------|-------------------|---------------|------------|-----------------------|
| 児 童 福 祉 施 設 | 新中央保育園 | R 2 . 4 . 1 | (人) 100 | 認可 |
| | 納内保育園 | R 2 . 4 . 1 | 20 | 認可 |
| | 深川西町保育所 | S 52 . 2 . 1 | 60 | 認可 |
| | 北光保育園 | S 57 . 4 . 1 | 70 | 認可 |
| | 音江中央保育園 | S 58 . 4 . 1 | 30 | 認可 |
| | 認定こども園深川あけぼの保育園 | S 48 . 4 . 1 | 40 | 認可 |
| | たどし認定こども園かぜっこ | S 47 . 2 . 1 | 30 | 認可 |
| | わかば認定こども園 | S 59 . 4 . 1 | 20 | 認可 |
| | 深川市立病院助産施設 | S 45 . 4 . 1 | 2 | 休止 |
| | 深川市児童センター | S 59 . 3 . 1 | 80 | |
| 老 人 福 祉 施 設 | 深川市老人いこいの家 | S 40 . 12 . 7 | (人) 100 | |
| | 納 内老人いこいの家 | S 42 . 12 . 6 | 100 | |
| | 深川市老人福祉センター | S 59 . 3 . 1 | 200 | A型 |
| | 清祥園 | S 47 . 2 . 1 | 100 | 特別養護老人ホーム 介護老人福祉施設 |
| | 永福園 | S 55 . 2 . 1 | 50 | 特別養護老人ホーム 介護老人福祉施設 |
| | エーデルワイス | H 3 . 4 . 23 | 96 | 介護老人保健施設 |
| | ひいらぎ荘 | S 61 . 4 . 1 | 50 | 軽費老人ホームA型 |
| | しらゆりの里 | H 14 . 4 . 1 | 9 | 生活支援ハウス |
| | ライフシップ深川 | R 1 . 10 . 1 | 100 | サービス付高齢者向け住宅 |
| | アニスティ深川 | H 16 . 10 . 1 | 50 | ケアハウス |
| | ケアハウス えんれい草 | H 24 . 6 . 1 | 29 | 地域密着型 |
| | こんにちわ金さん銀さん | H 19 . 12 . 1 | 30 | 介護付有料老人ホーム |
| | グループホーム 忘れな草 | H 15 . 4 . 1 | 27 | |
| | グループホーム 金さん銀さん | H 19 . 12 . 1 | 18 | |
| | 認知症高齢者グループホーム 清祥園 | H 24 . 4 . 1 | 9 | |
| | グループホーム 優和の郷・信 | H 29 . 5 . 15 | 9 | |
| 深川市地域包括支援センター | H 18 . 4 . 1 | ※ | | |

※は定員を定めていない

社会福祉・保健施設 (2/2)

| 区分 | 名称 | 開設年月 | 定員 | 備考 |
|-------------------|-----------------------|---------------|-----------|----------------------|
| 老人福祉施設 | 通所介護事業所 清祥園 | H 9 . 3 . 1 | (人) 35 | |
| | 多度志デイサービスセンター しらゆりの里 | H 14 . 4 . 1 | 10 | |
| | デイサービス 優和の郷・礼 | H 14 . 9 . 1 | 30 | |
| | デイサービスセンター アニスティ深川 | H 16 . 10 . 1 | 40 | |
| | デイサービス 福寿草 | H 24 . 6 . 1 | 12 | 認知症対応型 |
| | リハビリ特化型デイサービス ひろさと | H 26 . 9 . 1 | 16 | |
| | リハビリ特化型デイサービス カラダラボ深川 | H 25 . 12 . 1 | 18 | 午前18名・午後18名 |
| | コミュニティデイサービス みんなカフェ | H 26 . 5 . 2 | 18 | |
| | ライフカレッジ深川 | R 1 . 10 . 1 | 20 | |
| | デイケア エーデルワイス | H 12 . 4 . 1 | 30 | |
| 小規模多機能居宅介護事業所 清祥園 | H 24 . 4 . 1 | 22 | | |
| 障がい者施設 | あかとき学園 | S 55 . 4 . 1 | (人) 48 | 障害者支援施設 |
| | 深川デイプレイス ふれあいの家 | H 15 . 4 . 1 | 40 | |
| | 北空知障がい者支援センター あっふる | H 18 . 10 . 1 | 20 | |
| | 就労支援センター 青空 | H 20 . 11 . 1 | 40 | |
| | 共同生活支援センター すずらん | H 18 . 10 . 1 | 60 | H30. 8. 1 定員変更 |
| | 共同生活援助 すまいる | H 30 . 8 . 1 | 26 | |
| | グループホーム ふれっこ | H 23 . 3 . 1 | 9 | ハピ・あい(5) H30. 4. 1休止 |
| | 就労支援事業所 きらり | H 23 . 6 . 10 | 30 | R1. 7. 1休止 |
| 夢工房 | H 29 . 10 . 1 | 20 | | |
| 児童通所施設 | 深川市療育センター | H 9 . 4 . 1 | (人) 20 | |
| | 放課後等デイサービス事業所 きらきら | H 26 . 6 . 1 | 10 | |
| | 児童デイサービス なかよし | H 26 . 6 . 1 | 10 | |
| その他 | 北海道中央病院 | S 27 . 5 . 30 | 240 | 低額診療施設 |
| | 深川市健康福祉センター | H 9 . 4 . 1 | ※ | |
| | 深川市子育て支援センター | H 12 . 4 . 1 | ※ | |

※は定員を定めていない

生 活 保 護

生活保護法は、憲法第25条の理念に基づき、社会保障の一環として生活困窮者を対象とした公的扶助制度であり、被保護者の自立助長を図ることを目的としている。

生 活 保 護 適 用 状 況

(単位：世帯・人・千円)

| 区 分 | | 平成29年度 | 平成30年度 | 令和元年度 |
|----------------------|-----------|---------|---------|---------|
| 月 平 均 | 世 帯 数 | 298 | 289 | 277 |
| | 人 員 | 350 | 339 | 317 |
| 生 活 保 護 費 (年 額) | 総 額 | 621,760 | 641,700 | 642,208 |
| | 生 活 扶 助 | 152,552 | 142,030 | 132,440 |
| | 住 宅 扶 助 | 59,733 | 56,882 | 53,175 |
| | 教 育 扶 助 | 905 | 596 | 531 |
| | 介 護 扶 助 | 8,813 | 8,344 | 7,600 |
| | 医 療 扶 助 | 391,664 | 426,396 | 440,750 |
| | そ の 他 | 8,093 | 7,452 | 7,712 |
| | 被保護1世帯あたり | 2,086 | 2,220 | 2,318 |
| | 〃 1人あたり | 1,776 | 1,893 | 2,026 |
| 人口1人あたり | 29 | 31 | 31 | |
| 保護率 (%) | | 1.65 | 1.63 | 1.55 |

資料 市社会福祉課

民 生 委 員 ・ 児 童 委 員

民生委員は厚生労働大臣の委嘱を受け、社会奉仕の精神をもって地域住民の相談に応じ、必要な援助を行い、社会福祉の増進に努めている。また民生委員は児童委員も兼ねており、その任期は3年で、現在の定数は79人となっている。

資料 市社会福祉課 (令和2年4月1日現在)

母 子 寡 婦 福 祉 資 金

(単位：件・千円)

| 年 度 | 母 子 寡 婦 福 祉 資 金 | |
|-------|-----------------|-------|
| | 件 数 | 貸 付 額 |
| 平成29年 | 5 | 4,938 |
| 平成30年 | 4 | 4,170 |
| 令和元年 | 1 | 972 |

資料 市社会福祉課子育て支援推進室 (北海道への進達状況)

障がい福祉サービス

障がいのある方が、自立した日常生活または社会生活を営むことができるよう、必要なサービスを提供している。

(単位：千円・件)

| 区 分 | 利用延件数 | 令和元年度支出額 |
|--------|-------|----------|
| 介護給付 | 2,555 | 408,615 |
| 訓練等給付 | 1,307 | 161,443 |
| 相談支援 | 398 | 5,575 |
| 児童通所支援 | 1,394 | 42,390 |

資料 市健康福祉課

身体障がい者福祉

身体障がい者及び身体障がい児の更生を援助し、その更生のために必要な給付を行うことにより身体障がい者の生活の安定に寄与するなど、その福祉増進を図ることを目的としている。

(単位：千円・件)

| 区 分 | 平成29年度 | 平成30年度 | 令和元年度 |
|---------|--------|--------|--------|
| 補装具給付費 | 8,177 | 7,798 | 6,510 |
| 件数 | 75 | 80 | 77 |
| 更生医療給付費 | 23,577 | 15,645 | 20,659 |
| 育成医療給付費 | 26 | 432 | 108 |

資料 市健康福祉課

老人福祉

老人に対し、その心身と健康の保持及び生活の安定のため必要な措置を講じて老人の福祉を図ることを目的としている。

(単位：千円・人)

| 区 分 | 平成29年度 | 平成30年度 | 令和元年度 |
|---------|--------|--------|--------|
| 施設委託措置費 | 28,269 | 25,102 | 25,099 |
| 措置延人員 | 168 | 156 | 163 |

資料 市高齢者支援課

国 民 年 金

国民年金制度は国民健康保険とともに社会保障制度の二大支柱といわれ、20歳以上60歳までの全国民が加入し、基礎年金という基礎的な年金（老齢基礎年金・障害基礎年金・遺族基礎年金）の給付を行います。

国 民 年 金 加 入 状 況

（単位：人・％）

| 年 度 | 被 保 険 者 数 | | | 保険料 免除者 | 納 付 率 |
|---------|-----------|------------------|-----|------------|-------|
| | 総 数 | 強 制 | 任 意 | | |
| 平成 29 年 | 3,324 | ①2,250 ③1,033 | 41 | 964 | 81.36 |
| 平成 30 年 | 3,165 | ①2,153 ③ 984 | 28 | 905 | 82.86 |
| 令和 元年 | 3,065 | ①2,134 ③ 902 | 29 | 939 | 85.33 |

資料 市市民課

注) ①は1号③は3号適用

拠 出 年 金 受 給 状 況

（単位：件・千円）

| 区 分 | 平成29年度 | | 平成30年度 | | 令和元年度 | |
|-------------|--------|-----------|--------|-----------|-------|-----------|
| | 件 数 | 年 金 額 | 件 数 | 年 金 額 | 件 数 | 年 金 額 |
| 総 数 | 8,538 | 5,931,749 | 8,518 | 5,939,587 | 8,460 | 5,920,931 |
| 老 齢 年 金 | 8,213 | 5,662,138 | 8,193 | 5,669,747 | 8,143 | 5,655,514 |
| 母 子 年 金 | 0 | 0 | 0 | 0 | 0 | 0 |
| 障 害 年 金 | 283 | 239,254 | 270 | 229,257 | 263 | 224,031 |
| 遺 児 年 金 | 0 | 0 | 0 | 0 | 0 | 0 |
| 寡 婦 年 金 | 9 | 4,157 | 10 | 4,241 | 8 | 3,447 |
| 遺 族 基 礎 年 金 | 33 | 26,200 | 45 | 36,342 | 46 | 37,939 |

資料 市市民課

福 祉 年 金 受 給 状 況

（単位：件・千円）

| 区 分 | 平成29年度 | | 平成30年度 | | 令和元年度 | |
|-------------|--------|---------|--------|---------|-------|---------|
| | 件 数 | 年 金 額 | 件 数 | 年 金 額 | 件 数 | 年 金 額 |
| 総 数 | 327 | 282,177 | 323 | 278,086 | 324 | 279,151 |
| 老 齢 福 祉 年 金 | 0 | 0 | 0 | 0 | 0 | 0 |
| 障 害 基 礎 年 金 | 327 | 282,177 | 323 | 278,086 | 324 | 279,151 |

資料 市市民課

児 童 手 当 支 給 状 況

(単位：人・千円)

| 区 分 | | 平成29年度 | | 平成30年度 | | 令和元年度 | | |
|--------------------------|------|--------|---------|--------|---------|--------|---------|--------|
| | | 児童数 | 金額 | 児童数 | 金額 | 児童数 | 金額 | |
| 0歳～ 3歳未満 | 被用者 | 第1子 | 1,083 | 16,245 | 935 | 14,025 | 815 | 12,225 |
| | | 第2子 | 884 | 13,260 | 685 | 10,275 | 617 | 9,255 |
| | | 第3子 | 351 | 5,265 | 307 | 4,605 | 276 | 4,140 |
| | 非被用者 | 第1子 | 357 | 5,355 | 318 | 4,770 | 265 | 3,975 |
| | | 第2子 | 326 | 4,890 | 311 | 4,665 | 210 | 3,150 |
| | | 第3子 | 133 | 1,995 | 120 | 1,800 | 107 | 1,605 |
| 3歳以上 小学校 修了前 | 被用者 | 第1子 | 4,429 | 44,290 | 4,456 | 44,560 | 4,338 | 43,380 |
| | | 第2子 | 3,161 | 31,610 | 3,237 | 32,370 | 3,159 | 31,590 |
| | | 第3子 | 871 | 13,065 | 942 | 14,130 | 930 | 13,950 |
| | 非被用者 | 第1子 | 1,328 | 13,280 | 1,203 | 12,030 | 1,140 | 11,400 |
| | | 第2子 | 957 | 9,570 | 735 | 7,350 | 721 | 7,210 |
| | | 第3子 | 378 | 5,670 | 301 | 4,515 | 325 | 4,875 |
| 小学校 修了後 中学校 修了前 | 被用者 | 第1子 | 1,956 | 19,560 | 1,812 | 18,120 | 1,775 | 17,750 |
| | | 第2子 | 1,173 | 11,730 | 1,101 | 11,010 | 898 | 8,980 |
| | | 第3子 | 74 | 740 | 64 | 640 | 90 | 900 |
| | 非被用者 | 第1子 | 621 | 6,210 | 429 | 4,290 | 360 | 3,600 |
| | | 第2子 | 311 | 3,110 | 374 | 3,740 | 310 | 3,100 |
| | | 第3子 | 43 | 430 | 26 | 260 | 14 | 140 |
| 特例給付 | 被用者 | 第1子 | 57 | 285 | 71 | 355 | 94 | 470 |
| | | 第2子 | 88 | 440 | 72 | 360 | 96 | 480 |
| | | 第3子 | 50 | 250 | 38 | 190 | 50 | 250 |
| | 非被用者 | 第1子 | 172 | 860 | 258 | 1,290 | 205 | 1,025 |
| | | 第2子 | 142 | 710 | 204 | 1,020 | 172 | 860 |
| | | 第3子 | 32 | 160 | 57 | 285 | 48 | 240 |
| 合 計 | 第1子 | 10,003 | 106,085 | 9,482 | 99,440 | 8,992 | 93,825 | |
| | 第2子 | 7,042 | 75,320 | 6,719 | 70,790 | 6,183 | 64,625 | |
| | 第3子 | 1,932 | 27,575 | 1,855 | 26,425 | 1,840 | 26,100 | |
| | 計 | 18,977 | 208,980 | 18,056 | 196,655 | 17,015 | 184,550 | |

資料 市社会福祉課子育て支援推進室

児 童 扶 養 手 当 受 給 状 況

| 児 童 数 | 平成 2 9 年度 | | 平成 3 0 年度 | | 令 和 元 年 度 | |
|---------|-----------|--------|-----------|--------|-----------|--------|
| | 受 給 者 数 | 金 額 | 受 給 者 数 | 金 額 | 受 給 者 数 | 金 額 |
| 総 数 | 186 | 87,515 | 178 | 83,060 | 170 | 99,377 |
| 1 人 | 115 | 46,921 | 114 | 46,057 | 105 | 56,102 |
| 2 人 | 54 | 30,022 | 49 | 26,744 | 50 | 31,630 |
| 3 人 | 15 | 8,957 | 14 | 8,599 | 14 | 9,963 |
| 4 人 | 1 | 772 | 0 | 257 | 0 | 0 |
| 5 人 以 上 | 1 | 843 | 1 | 1,403 | 1 | 1,682 |

注) 受給者数は、各年3月1日現在数。金額は、年度内総支出額。
資料 市社会福祉課子育て支援推進室

特 別 児 童 扶 養 手 当 受 給 状 況

(単位：千円・人)

| 児 童 数 | 平成 2 9 年度 | | 平成 3 0 年度 | | 令 和 元 年 度 | |
|-------|-----------|--------|-----------|--------|-----------|--------|
| | 受 給 者 数 | 金 額 | 受 給 者 数 | 金 額 | 受 給 者 数 | 金 額 |
| 総 数 | 48 | 20,739 | 41 | 20,459 | 41 | 21,077 |
| 1 人 | 44 | 17,825 | 38 | 17,221 | 37 | 17,460 |
| 2 人 | 3 | 2,194 | 2 | 1,860 | 3 | 2,156 |
| 3 人 | 1 | 720 | 1 | 1,378 | 1 | 1,461 |

資料 市健康福祉課

児童センター利用状況

(単位：人)

| 区分 | 平成29年度 | 平成30年度 | 令和元年度 |
|-----|--------|--------|-------|
| 総数 | 9,309 | 9,721 | 7,874 |
| 幼児 | 1,612 | 2,474 | 2,121 |
| 小学生 | 5,028 | 4,123 | 3,224 |
| 中学生 | 747 | 371 | 385 |
| 高校生 | 7 | 30 | 38 |
| その他 | 1,915 | 2,723 | 2,106 |

資料 市社会福祉課子育て支援推進室

老人福祉センター利用状況

(単位：人)

| 区分 | 平成29年度 | 平成30年度 | 令和元年度 |
|----|--------|--------|-------|
| 総数 | 8,517 | 8,444 | 7,826 |

資料 市高齢者支援課

国 民 健 康 保 険

国民健康保険制度は、もしものときの病気やけがの治療による経済的負担を軽減するため、負担能力に応じた保険料を出し合い、治療費にあてる相互扶助の精神をもとにした制度です。

加入率は総人口の24.7%（令和2年3月末現在）で、世帯数、被保険者数ともに減少となっている。

国 民 健 康 保 険 加 入 状 況

（単位：世帯・人・千円）

| 年 度 | 世 帯 数 | 被 保 険 者 数 | 保 険 税 |
|-------|-------|-----------|---------|
| 平成29年 | 3,357 | 5,392 | 580,940 |
| 平成30年 | 3,238 | 5,153 | 602,016 |
| 令和元年 | 3,119 | 4,953 | 534,631 |

資料 市市民課

注) 世帯数、被保険者数は年間平均数

国 民 健 康 保 険 税

（令和2年度）

| | 所得割 | 均等割 | 平等割 |
|-------------|---|----------------------|-------------------|
| 基礎賦課分 | $\frac{\text{総所得金額} - \text{基礎控除}}{100} \times 8.4$ | 被保険者1人につき 25,000円 | 1世帯につき 27,000円 |
| 後期高齢者医療支援金分 | $\frac{\text{総所得金額} - \text{基礎控除}}{100} \times 3.2$ | 被保険者1人につき 10,000円 | 1世帯につき 12,000円 |
| 介護保険分 | $\frac{\text{総所得金額} - \text{基礎控除}}{100} \times 2.4$ | 被保険者1人につき 13,000円 | — |

資料 市市民課

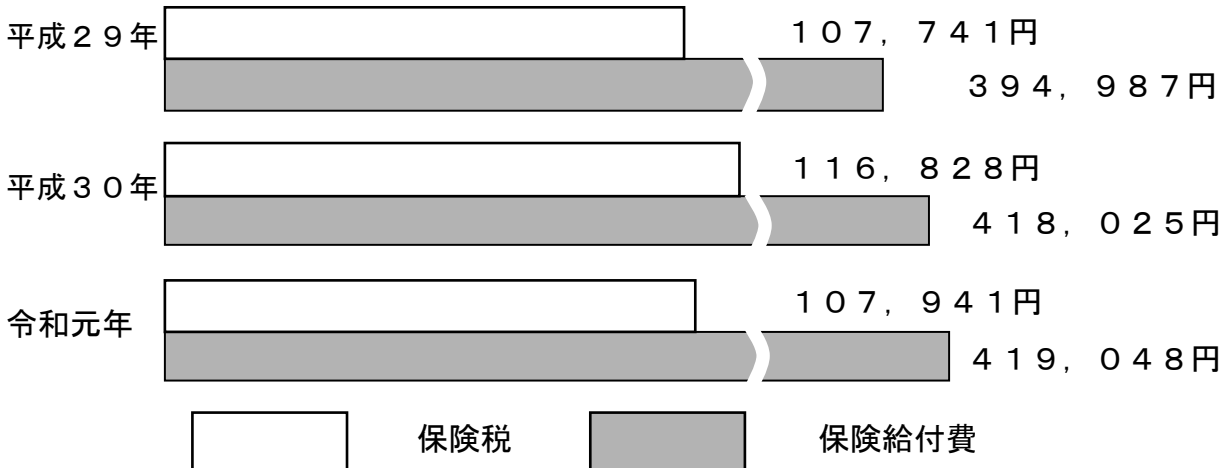
保 險 給 付 費 の 推 移

(単位：千円)

| 年 度 | 総 額 | 療養給付費 | 療 養 費 | 出産育児一時金 | 葬 祭 費 | 高 額 療 養 費 |
|-------|-----------|-----------|--------|---------|-------|-----------|
| 平成29年 | 2,129,769 | 1,845,535 | 10,527 | 5,124 | 750 | 267,833 |
| 平成30年 | 2,154,083 | 1,845,807 | 8,662 | 4,908 | 1,140 | 293,566 |
| 令和元年 | 2,075,547 | 1,780,178 | 7,655 | 5,040 | 1,200 | 281,474 |

資料 市市民課

年度別1人あたり保険税・保険給付費の推移



公 営 住 宅

令和2年4月1日現在、市内の公営住宅は 790戸ある。

(単位：戸)

| 区 分 | 総 数 | 深 川 | 一 已 | 納 内 | 音 江 | 多度志 |
|------|-----|-----|-----|-----|-----|-----|
| 総 数 | 790 | 223 | 359 | 124 | 48 | 36 |
| 市営住宅 | 676 | 169 | 299 | 124 | 48 | 36 |
| 道営住宅 | 114 | 54 | 60 | - | - | - |

※平成26年4月1日から、道営住宅については、市で管理していない。

資料 市建築住宅課

住宅の種類別世帯数・世帯人員

(単位：戸・人)

| 区 分 | 世 帯 数 | 世 帯 人 員 | 1世帯当 たり人員 |
|-------------|-------|---------|--------------|
| 一 般 世 帯 | 9,636 | 20,605 | 2.14 |
| 住宅に住む一般世帯 | 9,535 | 20,428 | 2.14 |
| 主 世 帯 | 9,444 | 20,237 | 2.14 |
| 持 ち 家 | 6,307 | 14,750 | 2.34 |
| 公営・公団・公社の借家 | 700 | 1,375 | 1.96 |
| 民営借家 | 2,081 | 3,480 | 1.67 |
| 給与住宅 | 356 | 632 | 1.78 |
| 間 借 り | 91 | 191 | 2.10 |
| 住宅以外に住む一般世帯 | 101 | 177 | 1.75 |

資料 平成27年国勢調査

15. 労働 職業紹介状況

(単位：人)

| 年 度 | 新 規 求 職 | | | 新規求人 | 就 職 | | |
|-------|---------|-----|-----|-------|-----|-----|-----|
| | 総 数 | 男 | 女 | | 総 数 | 男 | 女 |
| 平成29年 | 952 | 396 | 556 | 2,645 | 328 | 131 | 197 |
| 平成30年 | 873 | 364 | 509 | 2,664 | 329 | 121 | 208 |
| 令和元年 | 986 | 422 | 564 | 2,402 | 336 | 140 | 196 |

資料 滝川公共職業安定所深川分室

注) 数値は深川分室管内1市5町(深川市、妹背牛町、秩父別町、沼田町、北竜町、雨竜町)の総数

雇 用 保 険 給 付 状 況

(単位：人・千円)

| 年 度 | 一 般 求 職 者 給 付 | | 短 期 特 例 一 時 金 | |
|-------|---------------|---------|---------------|--------|
| | 受 給 者 数 | 受 給 額 | 受 給 者 数 | 受 給 額 |
| 平成29年 | 1,050 | 109,129 | 465 | 91,770 |
| 平成30年 | 974 | 104,068 | 389 | 77,937 |
| 令和元年 | 1,088 | 12,687 | 423 | 87,372 |

資料 滝川公共職業安定所深川分室

注) 数値は深川分室管内1市5町(深川市、妹背牛町、秩父別町、沼田町、北竜町、雨竜町)の総数

有 効 求 職 者 数

(単位：人)

| 総 数 | 常 用 | | 季 節 | |
|-----|-----|-----|-----|----|
| | 男 | 女 | 男 | 女 |
| 503 | 175 | 192 | 125 | 11 |

資料 滝川公共職業安定所深川分室 (令和2年3月31日現在)

注) 数値は深川分室管内1市5町(深川市、妹背牛町、秩父別町、沼田町、北竜町、雨竜町)の総数

勤労者生活資金融資状況

(単位：件・千円)

| 平成29年度 | | 平成30年度 | | 令和元年度 | |
|--------|----|--------|----|-------|-------|
| 件数 | 金額 | 件数 | 金額 | 件数 | 金額 |
| 0 | 0 | 0 | 0 | 1 | 1,000 |

資料 市商工労政課

労働相談件数

(単位：件)

| 年度 | 各種 保険 | 解雇 | 退職金 | 賃金 | 賃不 金払 | 労 働 件 | その他 | 計 |
|-------|----------|----|-----|----|----------|-------------|-----|---|
| 平成29年 | 2 | 0 | 0 | 2 | 0 | 1 | 1 | 6 |
| 平成30年 | 1 | 0 | 1 | 0 | 0 | 0 | 2 | 4 |
| 令和元年 | 0 | 0 | 0 | 0 | 0 | 0 | 0 | 0 |

資料 市商工労政課

働く婦人の家利用状況

(単位：人)

| 年度 | 総利用人員 | 働く婦人 | 家庭婦人 | その他 |
|-------|--------|------|-------|-------|
| 平成29年 | 9,841 | 636 | 4,068 | 5,137 |
| 平成30年 | 10,664 | 398 | 4,435 | 5,831 |
| 令和元年 | 9,902 | 269 | 3,696 | 5,937 |

資料 市商工労政課

16. 保健・衛生

医療施設・保健医療従事者

(単位：カ所・人)

| 医療・薬局等施設 | | 保健医療従事者 | |
|-------------|----|------------|------|
| 病院 | 5 | 医師 | 53 |
| 診療所(保健所を除く) | 14 | 歯科医師 | 16 |
| 歯科診療所 | 13 | 薬剤師 | 34 |
| 保健所 | 1 | 保健師 | 26 |
| 施術所 | 21 | 助産師 | 2 |
| 薬局 | 9 | 看護師 | 349 |
| 医薬品製造業 | 0 | 准看護師 | 206 |
| 医薬品販売業 | 6 | 栄養士 | 11.8 |
| 歯科技工所 | 4 | 歯科衛生士 | 5.0 |
| | | 歯科技工士 | 0.0 |
| | | 診療放射線技師 | 12.0 |
| | | 臨床(衛生)検査技師 | 14.8 |
| | | 理学療法士 | 12.0 |
| | | 作業療法士 | 10.7 |
| | | 臨床工学技士 | 3.0 |
| | | 視能訓練士 | 1.3 |
| | | 言語聴覚士 | 1.0 |

資料 空知総合振興局保健環境部深川地域保健室

調査基準日

「医療・薬局等施設」 令和元年12月31日現在

「保健医療従事者：医師～准看護師」 平成30年12月31日現在（2年に一度の調査）

「保健医療従事者：栄養士～言語聴覚士」 病院従事者常勤換算値 平成29年10月1日現在（3年に一度の調査）

病院ベット数

(単位：床)

| 総数 | 一般 | 療養 | 結核 | 感染症 | 精神 |
|-------|-----|-----|----|-----|-----|
| 1,039 | 199 | 407 | 0 | 4 | 429 |

資料 空知総合振興局保健環境部深川地域保健室（令和2年3月31日現在）

市立病院

市立病院は、昭和9年に深川町ほか8カ村が一部事務組合を設立して深川町外八箇村組合病院を開設したことによって病院事業が始められた。

昭和25年名称を北空知組合病院と改めた後、昭和33年にこれが解散となり、深川町がこの施設を継承して深川町立病院に、昭和38年市制施行によって深川市立総合病院となった。

昭和44年に最初の全面改築を行い、平成17年6月隣接地に2度目の全面改築により名称を深川市立病院と改め、北空知地域の基幹病院として近代的な病院に生れ変わった。

市立病院患者数

(単位：人)

| 年 度 | 総 数 | 外 来 | 入 院 |
|-------|---------|---------|--------|
| 平成29年 | 174,602 | 114,494 | 60,108 |
| 平成30年 | 174,767 | 115,685 | 59,082 |
| 令和元年 | 173,723 | 113,056 | 60,667 |

資料 市立病院

市立病院科別 1 日平均患者数

(単位：人)

| 区 分 | 平成 2 9 年度 | | | 平成 3 0 年度 | | | 令和 元 年 度 | | |
|---------------------|-----------|-------|-------|-----------|-------|-------|----------|-------|-------|
| | 総 数 | 外 来 | 入 院 | 総 数 | 外 来 | 入 院 | 総 数 | 外 来 | 入 院 |
| 総 数 | 633.9 | 469.2 | 164.7 | 636.0 | 474.1 | 161.9 | 636.9 | 471.1 | 165.8 |
| 内 科 | 233.7 | 144.4 | 89.3 | 242.4 | 146.8 | 95.6 | 252.2 | 148.6 | 103.6 |
| 小 児 科 | 12.8 | 12.8 | 0.0 | 11.4 | 11.4 | 0.0 | 8.7 | 8.7 | 0.0 |
| 外科・肛門科 | 76.2 | 42.3 | 33.9 | 71.0 | 42.9 | 28.1 | 69.8 | 41.1 | 28.7 |
| 整 形 外 科 | 49.4 | 49.4 | 0.0 | 54.7 | 54.7 | 0.0 | 50.8 | 50.8 | 0.0 |
| 皮 膚 科 | 42.3 | 42.3 | 0.0 | 42.9 | 42.9 | 0.0 | 45.7 | 45.7 | 0.0 |
| 泌 尿 器 科 (人工透析含む) | 121.1 | 94.5 | 26.6 | 115.9 | 91.0 | 24.9 | 112.9 | 92.7 | 20.2 |
| 産 婦 人 科 | 4.9 | 4.9 | 0.0 | 4.3 | 4.3 | 0.0 | 4.2 | 4.2 | 0.0 |
| 眼 科 | 49.3 | 47.0 | 2.3 | 50.8 | 48.5 | 2.3 | 51.5 | 48.2 | 3.3 |
| 耳鼻いんこう科 | 8.0 | 8.0 | 0.0 | 8.8 | 8.8 | 0.0 | 8.6 | 8.6 | 0.0 |
| 麻 酔 科 | 1.4 | 1.4 | 0.0 | 1.6 | 1.6 | 0.0 | 1.6 | 1.6 | 0.0 |
| 脳 神 経 外 科 | 35.5 | 22.8 | 12.7 | 32.1 | 21.2 | 10.9 | 30.9 | 20.9 | 10.0 |

資料 市立病院

死 因 別 死 亡 数

死亡数は、過去4年平均約344人で、死因別では悪性新生物がもっとも多く、次いで心疾患、脳血管疾患、肺炎の順になっている。

(単位：人)

| 区 分 | 平成26年 | 平成27年 | 平成28年 | 平成29年 |
|------------------------|-------|-------|-------|-------|
| 総 数 | 367 | 379 | 325 | 306 |
| 結 核 | - | 1 | - | - |
| 悪 性 新 生 物 | 105 | 124 | 101 | 74 |
| 心 疾 患 | 76 | 81 | 58 | 57 |
| 高 血 圧 性 疾 患 | 2 | 1 | 5 | 2 |
| 脳 血 管 疾 患 | 48 | 33 | 36 | 36 |
| 肺 炎 | 47 | 49 | 49 | 33 |
| 肝 疾 患 | 2 | 1 | 3 | 2 |
| 老 衰 | 10 | 5 | 3 | 10 |
| 不 慮 の 事 故 | 7 | 10 | 4 | 5 |
| 自 殺 | 1 | 2 | 2 | 2 |
| そ の 他 | 69 | 72 | 64 | 85 |
| 新 生 児 死 亡 数 (内 数) | (-) | (-) | (-) | (-) |
| 糖 尿 病 死 亡 数 (内 数) | (3) | (8) | (3) | (9) |
| 腎 不 全 死 亡 数 (内 数) | (10) | (7) | (8) | (5) |

資料 空知総合振興局保健環境部深川地域保健室

ごみ処理状況

(単位：人・t)

| 年 度 | 処 理 人 口 | 処 理 量 | | | | 資 源 化 量 | 1 日 当 たり ご 排 出 量 | 1 日 1 人 当 たり ご 排 出 量 (g) |
|-------|---------|-------|-------|-----|---------------------|---------|---------------------|-----------------------------------|
| | | 計 | 内 訳 | | | | | |
| | | | 収 集 量 | 自 搬 | 己 入 事 業 系 ご み | | | |
| 平成29年 | 21,308 | 6,776 | 4,204 | 412 | 2,160 | 1,038 | 19 | 871 |
| 平成30年 | 20,897 | 6,689 | 4,141 | 403 | 2,145 | 1,032 | 18 | 876 |
| 令和元年 | 20,516 | 6,645 | 4,128 | 449 | 2,068 | 1,047 | 18 | 887 |

資料 北空知衛生センター組合

し尿処理状況

(単位：人・KI)

| 年 度 | 処 理 人 口 | 汲 取 量 | 衛生処理量 | 1 日 当 たり |
|-------|---------|-------|-------|----------|
| 平成29年 | 2,180 | 1,246 | 1,246 | 3.4 |
| 平成30年 | 1,988 | 1,156 | 1,156 | 3.1 |
| 令和元年 | 1,827 | 1,148 | 1,148 | 3.1 |

資料 北空知衛生センター組合

注) 浄化槽汚泥は除く

17. 教育・文化

学校現況

(1) 幼稚園

(単位：学級・人・㎡)

| 園名 | 学級数 | 幼児数 | | | 本務教員数 | | | 面積 | |
|----------|-----|-----|----|----|-------|---|----|-------|-------|
| | | 総数 | 男 | 女 | 総数 | 男 | 女 | 校舎 | 校地 |
| 深川幼稚園 | 3 | 40 | 24 | 16 | 6 | 1 | 5 | 677 | 4,031 |
| 深川めぐみ幼稚園 | 3 | 69 | 30 | 39 | 13 | 2 | 11 | 433 | 2,829 |
| 計(2園) | 6 | 109 | 54 | 55 | 19 | 3 | 16 | 1,110 | 6,860 |

資料 各幼稚園 (令和2年5月1日現在)

(2) 小学校

(単位：学級・人・㎡)

| 学校名 | 学級数 | 児童数 | | | 本務教員数 | | | 面積 | |
|-------|-----|-----|-----|-----|-------|----|----|--------|---------|
| | | 総数 | 男 | 女 | 総数 | 男 | 女 | 校舎 | 校地 |
| 深川小学校 | 14 | 252 | 140 | 112 | 27 | 6 | 21 | 8,378 | 36,929 |
| 一己 " | 16 | 307 | 158 | 149 | 22 | 12 | 10 | 6,069 | 29,898 |
| 北新 " | 4 | 37 | 19 | 18 | 8 | 4 | 4 | 4,199 | 20,596 |
| 納内 " | 7 | 40 | 20 | 20 | 10 | 4 | 6 | 3,259 | 26,927 |
| 音江 " | 6 | 55 | 24 | 31 | 10 | 5 | 5 | 3,381 | 31,213 |
| 多度志 " | 3 | 12 | 7 | 5 | 6 | 3 | 3 | 3,400 | 30,481 |
| 計(6校) | 50 | 703 | 368 | 335 | 83 | 34 | 49 | 28,686 | 176,044 |

資料 市学務課 (令和2年5月1日現在)

(3) 中学校

(単位：学級・人・㎡)

| 学 校 名 | 学級数 | 生 徒 数 | | | 本務教員数 | | | 面 積 | |
|-----------|-----|-------|-----|-----|-------|----|----|--------|--------|
| | | 総 数 | 男 | 女 | 総 数 | 男 | 女 | 校 舎 | 校 地 |
| 深 川 中 学 校 | 8 | 167 | 76 | 91 | 18 | 11 | 7 | 7,677 | 37,800 |
| 一 已 〃 | 10 | 204 | 111 | 93 | 21 | 12 | 9 | 6,414 | 36,448 |
| 計 (2 校) | 18 | 371 | 187 | 184 | 39 | 23 | 16 | 14,091 | 74,248 |

資料 市学務課 (令和2年5月1日現在)

(4) 高等学校

(単位：学級・人・㎡)

| 学 校 名 | 科 | 学級数 | 生 徒 数 | | | 本務教員数 | | | 面 積 | |
|---|-------------|-----|--------|-------|-------|-------|-----|----|--------|---------|
| | | | 総 数 | 男 | 女 | 総 数 | 男 | 女 | 校 舎 | 校 地 |
| 北 海 道 深 川 西 高等学校 | 普 通 | 8 | 262 | 116 | 146 | 23 | 19 | 4 | 6,375 | 38,303 |
| 北 海 道 深 川 東 高等学校 | 情 報 処 理 | 8 | 92 | 45 | 47 | 31 | 23 | 8 | 5,696 | 34,060 |
| | 流 通 経 済 | | | | | | | | | |
| | 総 合 ビ ジ ネ ス | | | | | | | | | |
| | 生 産 科 学 | | | | | | | | | |
| ク ラ ー ク 記 念 国 際 高 等 学 校 (広 域 通 信 制) 学 校 全 体 の 数 値 | 学 校 全 体 | — | 10,411 | 5,717 | 4,694 | 237 | 145 | 92 | | |
| | 国 際 学 科 | — | 0 | 0 | 0 | | | | | |
| | 情 報 学 科 | — | 0 | 0 | 0 | | | | | |
| | 普 通 | — | 10,411 | 5,717 | 4,694 | | | | | |
| | 本 校 分 | 8 | 166 | 88 | 78 | 15 | 12 | 3 | 15,124 | 675,038 |
| 計(市内生徒・教員数) | | 24 | 520 | 249 | 271 | 69 | 54 | 15 | 27,195 | 747,401 |

資料 市内各高等学校 (令和2年5月1日現在)

注) クラーク記念国際高等学校本校分とは、北海道深川校の生徒在籍数と教員数となります。

(5) 大 学

(単位：人・㎡)

| 大学名 | 科 | 総定員 | 学 生 数 | | | 本務教員数 | | | 面 積 | |
|---------------------|----------|-----|-------|-----|----|-------|----|---|--------|---------|
| | | | 総数 | 男 | 女 | 総数 | 男 | 女 | 校 舎 | 校 地 |
| 拓殖大学 北海道 短期大学 | 農業ビジネス学科 | 300 | 340 | 277 | 63 | 16 | 14 | 2 | 12,054 | 275,207 |
| | 保育学科 | 160 | 78 | 9 | 69 | 7 | 3 | 4 | | |

資料 拓殖大学北海道短期大学（令和2年5月1日現在）

(6) 専修学校

(単位：人・㎡)

| 学校名 | 学 科 | 総定員 | 学 生 数 | | | 本務教員数 | | | 面 積 | |
|---------------------|-----|-----|-------|---|----|-------|---|---|-------|-----|
| | | | 総数 | 男 | 女 | 総数 | 男 | 女 | 校 舎 | 校 地 |
| 深川市立 高等看護 学 院 | 看護科 | 66 | 64 | 4 | 60 | 8 | 0 | 8 | 1,272 | 855 |

資料 深川市立高等看護学院（令和2年5月1日現在）

(7) 各種学校

(単位：人・㎡)

| 学校名 | 課 程 | 総定員 | 学 生 数 | | | 本務教員数 | | | 面 積 | |
|----------------------|------|-----|-------|----|----|-------|---|---|-----|-------|
| | | | 総数 | 男 | 女 | 総数 | 男 | 女 | 校 舎 | 校 地 |
| 深川医師 会附属准 看護学院 | 准看護師 | 56 | 61 | 10 | 51 | 5 | 0 | 5 | 984 | 1,948 |

資料 深川医師会附属准看護学院（令和2年5月1日現在）

児 童 ・ 生 徒 ・ 学 生 数 の 推 移

(単位：人)

| 年 次 | 総 数 | 小 学 校 | 中 学 校 | 高等学校 | 大 学 |
|-------|-------|-------|-------|------|-----|
| 平成30年 | 2,333 | 727 | 429 | 770 | 407 |
| 令和元年 | 2,221 | 704 | 389 | 704 | 424 |
| 令和2年 | 1,896 | 703 | 371 | 404 | 418 |

資料 市内各学校（各年5月1日現在）

中学校卒業者就職進学状況

(単位：人)

| 区 分 | | 平成 30年 | 令和 元年 | 令和2年 | | | |
|------------------------|------------|-----------|----------|------|-----|----|----|
| | | | | 総数 | 男 | 女 | |
| 卒業者総数 | | 135 | 161 | 144 | 77 | 67 | |
| 進 学 者 | 本校本科 | 全日制 | 128 | 148 | 138 | 73 | 65 |
| | | 定時制 | 0 | 0 | 0 | 0 | 0 |
| | | 通信制 | 1 | 5 | 1 | 0 | 1 |
| | 高等専門学校 | | 1 | 4 | 2 | 1 | 1 |
| | 特別支援学校 高等部 | | 5 | 3 | 2 | 2 | 0 |
| 専修学校、各種学校 公共職業訓練施設等 | | 0 | 0 | 0 | 0 | 0 | |
| 就職者 | | 0 | 0 | 0 | 0 | 0 | |
| 無職者 | | 0 | 1 | 1 | 1 | 0 | |

資料 市内各学校（各年5月1日現在）

高等学校卒業生就職進学状況

(単位：人)

| 区 分 | | 平成 | 令和 | 令和 2 年 | | |
|--------|-----|-----|-----|--------|----|-----|
| | | 30年 | 元年 | 総 数 | 男 | 女 |
| 卒業生総数 | | 150 | 165 | 173 | 72 | 101 |
| 進学者 | 大学 | 21 | 33 | 30 | 16 | 14 |
| | 短大 | 22 | 26 | 22 | 11 | 11 |
| | その他 | 62 | 60 | 61 | 24 | 37 |
| 就職者 | | 42 | 44 | 53 | 20 | 33 |
| 就職進学者 | 大学 | — | — | — | — | — |
| | 短大 | — | — | — | — | — |
| | その他 | — | — | 2 | — | 2 |
| 無職・その他 | | 3 | 2 | 5 | 1 | 4 |

資料 市内各高等学校（各年5月1日現在）

注）就職・進学者は、適宜進学者又は就職者に含めた。

高等学校卒業生産業別就職状況

(単位：人)

| 区 分 | | 平成 | 令和 | 令和 2 年 | | |
|-----------|--|-----|----|--------|----|----|
| | | 30年 | 元年 | 総 数 | 男 | 女 |
| 就職者総数 | | 47 | 42 | 54 | 20 | 34 |
| 第1次産業 | | 2 | — | — | — | — |
| 第2次産業 | | 13 | 8 | 15 | 8 | 7 |
| 第3次産業 | | 32 | 34 | 39 | 12 | 27 |
| 市内就職者（再掲） | | 13 | 11 | 18 | 6 | 12 |
| 道外就職者（再掲） | | 2 | — | 2 | 2 | — |

資料 市内各高等学校（各年5月1日現在）

学 校 給 食

児童生徒の健全な発達と食生活の改善に寄与するため、昭和41年5月1日より市内の小中学校の完全給食を実施している。

平成23年度からは妹背牛町から学校給食事務の委託を受け、妹背牛小・中学校へ給食の提供をしている。平成27年度からは、北空知圏学校給食組合が深川市・妹背牛町・秩父別町・北竜町・沼田町の小・中学校の給食を共同で広域処理している。

給 食 実 施 状 況

(単位：日・人・円)

| 年 度 | 給食日数 | 給食延人員 | 1日あたり 給食人員 | 1食あたり単価 | |
|-------|------|----------------------|---------------|----------|----------------|
| 平成29年 | 212 | 404,296 (259,640) | 1,907 | 小(1・2学年) | 221 (4・5月は209) |
| | | | | 小(3・4学年) | 228 (4・5月は211) |
| | | | | 小(5・6学年) | 237 (4・5月は215) |
| | | | | 中 | 272 (4・5月は248) |
| 平成30年 | 210 | 387,584 (248,406) | 1,845 | 小(1・2学年) | 221 (4・5月は209) |
| | | | | 小(3・4学年) | 228 (4・5月は211) |
| | | | | 小(5・6学年) | 237 (4・5月は215) |
| | | | | 中 | 272 (4・5月は248) |
| 令和元年 | 182 | 340,771 (213,808) | 1,872 | 小(1・2学年) | 241 (4・5月は226) |
| | | | | 小(3・4学年) | 244 (4・5月は227) |
| | | | | 小(5・6学年) | 248 (4・5月は228) |
| | | | | 中 | 304 (4・5月は279) |

資料 北空知圏学校給食組合

※給食延人員中()内数字は深川市分

奨 学 資 金 貸 付 状 況

(単位：人・千円)

| 年 度 | 総 数 | | 新 規 | | 継 続 | |
|-------|-----|-----|-----|-----|-----|-----|
| | 人 員 | 金 額 | 人 員 | 金 額 | 人 員 | 金 額 |
| 平成29年 | 2 | 552 | 1 | 276 | 1 | 276 |
| 平成30年 | 2 | 390 | 1 | 114 | 1 | 276 |
| 令和元年 | 3 | 666 | 1 | 276 | 2 | 390 |

資料 市学務課

総合体育館利用状況

(単位：人・件・回)

| 区 分 | 平成29年度 | 平成30年度 | 令和元年度 | | | |
|------------------|---------------|---------------|---------------|--------|-----|--------|
| バドミントン | 4,074 | 4,321 | 3,372 | | | |
| バレーボール | 566 | 399 | 491 | | | |
| 卓 球 | 2,626 | 2,437 | 3,135 | | | |
| バスケットボール | 1,134 | 985 | 1,056 | | | |
| ミニバレーボール | 1,986 | 2,030 | 1,510 | | | |
| トレーニング | 8,004 | 8,815 | 7,500 | | | |
| テニポン | 944 | 1,012 | 676 | | | |
| ソフトテニス | 1,002 | 1,063 | 362 | | | |
| テニス | 690 | 448 | 224 | | | |
| 柔 道 | 88 | 5 | 0 | | | |
| 剣 道 | 78 | 46 | 33 | | | |
| 弓 道 | 2,498 | 1,880 | 1,550 | | | |
| そ の 他 | 1,909 | 2,365 | 3,270 | | | |
| 合宿トレーニング | 122 | 0 | 79 | | | |
| 個人使用利用人員 | 25,721 | 25,806 | 23,258 | | | |
| 専 用 使 用 | 件数 | 人員 | 件数 | 人員 | 件数 | 人員 |
| | 564 | 27,114 | 450 | 25,275 | 414 | 22,657 |
| 生涯学習ｽﾎﾟｰﾂ課主催事業 | 回数 | 人員 | 回数 | 人員 | 回数 | 人員 |
| | 5 | 1,760 | 7 | 2,000 | 4 | 1,810 |
| 総 利 用 人 員 | 54,595 | 53,081 | 47,725 | | | |

資料 市生涯学習スポーツ課

市民球場利用状況

(単位：件・チーム・人・時間)

| 年 度 | 総利用 人員 | 野 球 | | | | ソフトボール | | | |
|--------|-----------|-----|------|-------|----------|--------|------|----|----------|
| | | 件数 | チーム数 | 人員 | 夜照 間明 | 件数 | チーム数 | 人員 | 夜照 間明 |
| 平成29年度 | 7,796 | 76 | 276 | 7,741 | 26 | 1 | 2 | 55 | 1 |
| 平成30年度 | 6,913 | 82 | 272 | 6,855 | 21 | 1 | 2 | 58 | 1 |
| 令和元年度 | 2,812 | 38 | 109 | 2,812 | 22 | 0 | 0 | 0 | 0 |

資料 市生涯学習スポーツ課

陸上競技場利用状況

(単位：件・人)

| 年 度 | 総利用 人 員 | 個人使用 | 専用使用 | | 生涯学習スポーツ課 主 催 事 業 | |
|-------|------------|-------|------|--------|----------------------|-----|
| | | 人 員 | 件数 | 人 員 | 件数 | 人 員 |
| 平成29年 | 17,850 | 6,633 | 32 | 10,347 | 2 | 870 |
| 平成30年 | 15,506 | 7,201 | 25 | 7,505 | 1 | 800 |
| 令和元年 | 13,185 | 5,652 | 33 | 6,733 | 1 | 800 |

資料 市生涯学習スポーツ課

市民テニスコート利用状況

(単位：人)

| 年 度 | 総利用 人 員 | 個人使用 | 専用使用 | 生涯学習スポーツ課 主 催 事 業 |
|-------|------------|-------|-------|----------------------|
| | | 人 員 | 人 員 | |
| 平成29年 | 8,623 | 3,025 | 5,598 | 0 |
| 平成30年 | 9,158 | 3,902 | 5,256 | 0 |
| 令和元年 | 8,275 | 3,213 | 5,062 | 0 |

資料 市生涯学習スポーツ課

温水プール「ア・エール」利用状況

(単位：人)

| 年 度 | 総 利 用 員 人 | 個 人 使 用 | 専 用 使 用 | 生涯学習スポーツ課 主 催 事 業 |
|-------|--------------|---------|---------|----------------------|
| 平成29年 | 74,648 | 71,262 | 3,386 | — |
| 平成30年 | 70,557 | 67,654 | 2,903 | — |
| 令和元年 | 70,652 | 65,844 | 4,808 | — |

資料 市生涯学習スポーツ課

中央公民館利用状況

(単位：件・人)

| 年 度 | 総 数 | | 社会教育 | | 学校教育 | | 社会福祉 | | そ の 他 | |
|-------|-------|--------|-------|--------|------|-------|------|-------|-------|-------|
| | 件数 | 人 員 | 件数 | 人 員 | 件数 | 人 員 | 件数 | 人 員 | 件数 | 人 員 |
| 平成29年 | 4,283 | 42,095 | 3,736 | 32,286 | 110 | 2,595 | 128 | 1,578 | 309 | 5,636 |
| 平成30年 | 4,077 | 39,971 | 3,420 | 28,691 | 82 | 2,566 | 167 | 2,114 | 408 | 6,600 |
| 令和元年 | 3,613 | 37,262 | 3,017 | 25,478 | 106 | 2,616 | 155 | 1,973 | 335 | 7,195 |

資料 市生涯学習スポーツ課

文化交流ホール「み・らい」利用状況

(単位：人)

| 年 度 | 室 名 | | | | | | | | 総 利 用 員 人 |
|-------|--------|-------|-------|------------------|------------------|---------|---------|--------------------------|--------------|
| | ホール | ステージ | ホワイエ | 創 作 室 活 動 室 1 | 創 作 室 活 動 室 2 | 談 話 室 1 | 談 話 室 2 | ワ ー ク シ ョ ッ プ ル ーム | |
| 平成29年 | 15,440 | 5,492 | 8,250 | 1,319 | 3,527 | 281 | 698 | 4,681 | 39,688 |
| 平成30年 | 19,377 | 3,717 | 6,515 | 960 | 3,214 | 258 | 526 | 4,223 | 38,790 |
| 令和元年 | 18,306 | 4,342 | 4,836 | 985 | 2,772 | 226 | 485 | 3,380 | 35,332 |

資料 市生涯学習スポーツ課

図 書 館 利 用 状 況

(単位：人・冊)

| 年 度 | 総利用 人 員 | 蔵 書 数 | | | 貸 出 状 況 | | |
|-------|------------|---------|--------|---------|---------|--------|---------|
| | | 総 数 | 児 童 書 | 一 般 書 等 | 総 数 | 児 童 書 | 一 般 書 等 |
| 平成29年 | 50,664 | 118,559 | 31,704 | 86,855 | 121,552 | 52,188 | 69,364 |
| 平成30年 | 49,522 | 120,419 | 32,417 | 88,002 | 120,699 | 51,491 | 69,208 |
| 令和元年 | 48,263 | 122,313 | 32,943 | 89,370 | 122,168 | 50,643 | 71,525 |

資料 市生涯学習スポーツ課

生 き が い 文 化 セ ン タ ー 利 用 状 況

(単位：人)

| 施 設 名 | パ リ ア ホ ー ル | リ ハ ー サ ル 室 | 控 室 | 音 楽 活 動 室 | 視 聴 覚 資 料 室 | ク リ ス タ ル ス エ ア | 会 議 室 | 和 室 | 茶 室 | 生 き が 活 動 室 | ア リ ト エ | 計 |
|-------|----------------------------|----------------------------|-----|--------------|----------------|--------------------------------------|-------|-----|-----|-------------------|------------------|--------|
| 総 数 | 1,100 | 2,745 | 90 | 714 | 670 | 7,208 | 424 | 273 | 82 | 838 | 1,955 | 16,099 |
| 大 会 | 0 | 0 | 0 | 0 | 0 | 0 | 0 | 0 | 0 | 0 | 0 | 0 |
| 講 演 | 0 | 0 | 0 | 0 | 0 | 0 | 0 | 0 | 0 | 0 | 36 | 36 |
| 音 楽 | 0 | 0 | 0 | 142 | 0 | 493 | 0 | 0 | 0 | 0 | 8 | 643 |
| 舞 踊 | 0 | 477 | 0 | 0 | 0 | 0 | 0 | 0 | 0 | 0 | 0 | 477 |
| 演 劇 | 0 | 0 | 0 | 0 | 0 | 0 | 0 | 0 | 0 | 0 | 0 | 0 |
| 芸 能 | 1,100 | 160 | 90 | 160 | 0 | 0 | 60 | 60 | 40 | 0 | 0 | 1,670 |
| 映 画 | 0 | 0 | 0 | 38 | 0 | 0 | 3 | 0 | 0 | 0 | 306 | 347 |
| 講 習 | 0 | 1,673 | 0 | 0 | 238 | 0 | 39 | 20 | 0 | 269 | 868 | 3,107 |
| 展 示 | 0 | 0 | 0 | 100 | 81 | 2,545 | 0 | 0 | 0 | 240 | 280 | 3,246 |
| 会 議 | 0 | 0 | 0 | 52 | 56 | 0 | 191 | 76 | 0 | 0 | 281 | 656 |
| そ の 他 | 0 | 435 | 0 | 222 | 295 | 4,170 | 131 | 117 | 42 | 329 | 176 | 5,917 |

資料 市生涯学習スポーツ課 (令和元年度)

生 き が い 文 化 セ ン タ ー 入 館 者 数

(単位：人)

| 年 度 | 入 館 者 数 | 郷 土 資 料 館 | 天 体 観 測 室 |
|-------|---------|-----------|-----------|
| 平成29年 | 82,901 | 3,887 | 474 |
| 平成30年 | 81,400 | 4,086 | 476 |
| 令和元年 | 77,770 | 3,809 | 285 |

資料 市生涯学習スポーツ課

マルチメディアセンター利用状況

| 年 度 | パソコン教室 | | 深 ナ ビ | | | |
|-------|--------|-------|--------|--------|--------------------|--------------------------------|
| | 講 座 数 | 参加人数 | 深ナビ会員数 | ブログ開設数 | モール情報登録数 (地域情報) | ネ ッ ト ショ ッ ピ ン グ 出 店 者 数 |
| | 回 | 人 | 人 | 件 | 件 | 店 |
| 平成29年 | 139 | 1,462 | 811 | 138 | 515 | 14 |
| 平成30年 | 143 | 1,628 | 816 | 137 | 514 | 12 |
| 令和元年 | 129 | 1,296 | 129 | 59 | 257 | - |

資料 市総務課

注) 深ナビの令和元年の数値は、リニューアル後の数値。

市内の指定文化財

(令和2年4月1日現在)

| 種 別 | 名 称 | 所 在 地 | 指定年月日 | |
|-------------|-------|-------------|-------------------|-----------|
| 国 指 定 | 史 跡 | 音江の環状列石 | 音江町字向陽171番地の1 | 昭31.12.28 |
| 市 | 有形文化財 | 芽生神社本殿 | 深川町字メム6号線本通り | 昭46.5.20 |
| | | 屯田兵屋 | 西町3番15号 | 昭52.6.21 |
| | | 旧鷺田農場事務所 | 音江町2丁目11番38号 | 〃 |
| 指 | 無形文化財 | 猩々獅子五段くずし | 一已地区 | 昭40.9.17 |
| | | 多度志獅子舞 | 多度志地区 | 昭47.5.19 |
| | | 納内町猩々獅子舞 | 納内地区 | 昭48.7.17 |
| 定 | 史 跡 | 音江法華駅逦所跡 | 音江町1丁目12番22号 | 昭55.7.3 |
| | | 屯田歩兵第一大隊本部跡 | 一已町字一已4151番地3・5 | 〃 |
| | | 監 的 壕 | 一已町字一已2527番地10 | 〃 |
| | | 先住民族の竪穴住居跡 | 納内町字納内4168番地地内 | 〃 |
| | | 深川市水稲発祥の地 | 音江町2丁目11番 (音江川沿い) | 昭57.4.1 |

資料 市生涯学習スポーツ課

社 会 教 育 ・ 体 育 施 設 (1/2)

(令和2年4月1日現在)

| 名 称 | 面 積 | 収容人員 | 開設年月日 | 備 考 |
|--|-------------------------|----------|----------------------|---|
| 文化交流ホール (み・らい) | m ² 2,982 | 人 691 | 平16.4.1 | |
| 中央公民館 | 1,972 | 502 | 昭26.4.1 | 昭50.9.30改築 |
| 中央公民館 巴分館 | 175 | 43 | 昭33.11.1 | |
| 中央公民館 湯内分館 | 207 | 56 | 昭42.12.1 | |
| 一已公民館 | 654 | 164 | 昭32.10.30 | 昭61.12.1改築 |
| 北新公民館 | 178 | 56 | 昭40.8.1 | 平19.8.1増改装 |
| 音江公民館 | 723 | 175 | 昭21.12.24 | 平2.1.1改築 |
| 吉住公民館 | 282 | 90 | 昭28.4.1 | |
| ぬくもりの里 芸術文化交流施設 (向陽館) (向陽館別館) | 2,129 318 | 72 56 | 平11.12.1 平11.12.1 | |
| アートホール東洲館 | 518 | | 平13.4.1 | |
| 総合体育館 | 7,481 | 919 | 昭62.10.1 | 平10.2.2武道場増築 |
| 市民球場 | 18,360 | 7,200 | 平2.10.1 | 夜間照明 |
| 陸上競技場 | 25,629 | 4,000 | 平7.10.15 | 第3種公認 全天候型・夜間照明 |
| 市民テニスコート | 5,752 | 1,483 | 平5.9.1 | 8面・夜間照明 |
| 総合運動公園 パークゴルフコース | 37,000 | | 平6.5.1 | 3コース・27ホール |
| 温水プール (ア・エール) | 4,158 | 1,020 | 平12.4.16 | 競泳プール25m×7 コース・スライダー・ 流水プール・子供幼児 プール・トレーニング ルーム・エアロビクス スタジオ・入浴施設 |
| 深川リバーサイド パークゴルフ場 | 69,382 | | 平18.8.12 | 5コース・45ホール |
| 桜山パークゴルフ場 | 30,000 | | 平8.6.23 | 3コース・27ホール |
| 桜山パワーアップロード | | | 平8.6.23 | 2コース (1・2km) |
| さわやか広場 | 26,151 | | 平9.5.15 | パークゴルフコース 2コース・18ホール |
| 石狩緑地野球場 A | 16,528 | 8,000 | 昭38.8.20 | |
| 石狩緑地野球場 B | 19,869 | | 昭51.9.10 | ソフトボール用 |
| 石狩緑地サッカー場 | 6,930 | | 昭51.4.1 | |
| 石狩緑地運動場 | 12,642 | | 平9.4.1 | サッカー・ラグビー兼用 |
| グライダー滑空場 | 85,430 | | 昭63.10.6 | 滑走路900m×60m |
| 音江連山登山コース | | | 昭29.6.28 | コース延長12,130m |

資料 生涯学習スポーツ課

社 会 教 育 ・ 体 育 施 設 (2/2)

(令和2年4月1日現在)

| 名 称 | 面 積 | 収容人員 | 開設年月日 | 備 考 |
|----------------------------------|-------|-------|----------|------------------------|
| 学校体育施設開放校 | | | | 市内小・中学校8校開放 |
| 生きがい文化センター | 6,285 | 1,086 | 平4.10.1 | 図書館・郷土資料館・小ホール・その他便益施設 |
| 旧鷺田農場事務所 | 456 | | 平13.4.1 | 平12大規模改修工事 |
| 一已屯田記念館 | 402 | | 平9.5.11 | |
| 屯田兵屋 | 59 | | 平6.2.28 | 現在の場所に移設 |
| ネイパル深川 | 6,800 | 200 | 昭37.8.1 | 平12.1.17改築 |
| ふれあい会館 | 377 | 119 | 平4.11.16 | |
| 深川市学びと集いの郷 音江広里交流館 (エフパシオ) | 3,795 | 158 | 平30.4.1 | 宿泊棟・トレーニング室 |

資料 生涯学習スポーツ課

18. 都市計画

都市計画は、都市における政治・経済・文化などの諸活動が最も合理的に発揮できるよう都市の将来を想定し、現状の改善と将来の発展に対処し、健康で文化的な市民生活環境をつくりあげることが目的としている。

昭和25年9月15日に都市計画区域の指定を受けて以来、その後2度の区域変更を行い現在区域の人口は約17,000人、その面積は約2,353haとなっている。都市計画用途地域は、昭和40年に指定され、新都市計画法の公布、建築基準法の一部改正による変更を行い、昭和53年に全体見直しを行った。平成4年度の都市計画法及び建築基準法の改正で用途地域が細分化されたことにより、平成7年に現行の用途地域を定めた。その後、将来の土地利用構想などを勘案し、平成23年2月に用途地域を変更している。

また、都市計画道路は昭和38年に当初決定、その後8度の追加変更を受け、平成18年11月に総延長24.8kmとして都市計画決定を受け、道路改良、舗装事業が逐次進められている。

都市計画区域用途地域状況

| 項 目 | 建ぺい率 | 容 積 率 | 面 積 | 備 考 |
|--------------|--------|---------|------------|------------------------------|
| 都市計画区域 | | | 約 2,353 ha | 指定 S25.9.15 変更 S38.3.16 |
| 第1種低層住居専用地域 | 4/10以下 | 6/10以下 | 126 | 最終決定 S43.7.24 建設省告示第2017号 |
| | 5/10以下 | 8/10以下 | 4.2 | |
| | 小 計 | | 130.2 | |
| 第2種低層住居専用地域 | 5/10以下 | 8/10以下 | 7 | 指定 S40.11.15 |
| 第1種中高層住居専用地域 | 6/10以下 | 15/10以下 | 137 | 変更 S43.9.4 |
| 第2種中高層住居専用地域 | 6/10以下 | 20/10以下 | 86 | 変更 S47.1.1 |
| 第1種住居地域 | 6/10以下 | 20/10以下 | 105 | 変更 S53.7.10 |
| 第2種住居地域 | 6/10以下 | 20/10以下 | 52 | 変更 S60.7.10 |
| 準住居地域 | 6/10以下 | 20/10以下 | 10 | 変更 H3.3.28 |
| 近隣商業地域 | 8/10以下 | 20/10以下 | 3.2 | 変更 H7.9.21 |
| | 8/10以下 | 30/10以下 | 14 | 最終決定 H23.2.28 市告示第42号 |
| | 小 計 | | 17.2 | |
| 商業地域 | 8/10以下 | 40/10以下 | 18 | |
| 準工業地域 | 6/10以下 | 20/10以下 | 44 | |
| 工業地域 | 6/10以下 | 20/10以下 | 75 | |
| 合 計 | | | 681.4 | |
| 準防火地域 | | | 35.1 | 最終決定 S60.7.10 市告示第73号 |
| 特別工業地区(第1種) | | | 24 | 決定 S60.7.10 |
| 特別工業地区(第2種) | | | 51 | 市告示第74号 |

資料 市都市建設課

都市計画道路（街路）

（単位：m）

| 名 称 | 延 長 | 幅 員 | 備 考 |
|-------------|---------------------------------|------|---------------|
| 総 数 | 24,790 | | 16路線 |
| | 当初決定 S38.6.26 最終変更 H18.11.22 | | |
| | (24,250) | | |
| （幹線街路） | | | |
| 本 町 通 | 4,490 | 22 | 敬神3号線～一已8丁目線 |
| 駅 前 通 | 2,930 | 18 | 深川駅～音5号線 |
| 一 已5丁目線 | 3,630 | 18 | あけぼの36号線～公園通 |
| 公 園 通 | 3,020 | 18 | 10号線～一已7丁目線 |
| 10 号 線 | 880 | 18 | 山 1 線～公園通 |
| 11 号 線 | 880 | 18 | 山 1 線～公園通 |
| 深川6丁目線 | 880 | 18 | 山 1 線～公園通 |
| 一 已6丁目線 | 930 | 18 | 一已5番通～公園通 |
| 蓬 萊 町 線 | 3,030 | 16 | 11号線～一已8丁目線 |
| 一 已 5番通 | 550 | 18 | 一已5丁目線～一已6丁目線 |
| 山 一 線 | 1,910 | 16 | 10号線～一已5丁目線 |
| 一 已7丁目線 | 530 | 16 | 蓬萊町線～公園通 |
| 一 已8丁目線 | 340 | 18 | 蓬萊町線～総合運動公園 |
| 駅 北 本 通 | 250 | 21 | 太子町新町線～山 1 線 |
| （区画街路） | (540) | | |
| 太 子 町 新 町 線 | 270 | 13 | 駅北本通～大正緑道線 |
| 大 正 緑 道 線 | 270 | 10.5 | 駅北本通～一已5丁目線 |

資料 市都市建設課

都市計画土地区画整理事業

| | |
|-------|----------------------|
| 名 称 | 深川駅北土地区画整理事業 |
| 土地の区域 | 深川市北光町1丁目及び新光町1丁目の一部 |
| 区域面積 | 約8.3ヘクタール |

資料 市都市建設課

都 市 公 園

(単位：ha)

| 名 称 | 都市計画 決定面積 | 開設面積 | 備 考 |
|-------------|--------------|-------|-------------------------------------|
| 西町児童公園 | 0.29 | 0.23 | 供用開始 昭和48年8月11日 |
| あけぼの児童公園 | — | 0.23 | “ 昭和48年11月30日 |
| 太子町児童公園 | 0.27 | 0.26 | “ 昭和51年10月9日 |
| 緑町公園 | 0.52 | 0.65 | “ 平成19年3月31日 |
| 新五月児童公園 | 0.27 | 0.27 | “ 昭和53年7月23日 |
| 旭区児童公園 | 0.35 | 0.26 | “ 昭和55年8月1日 |
| 二十四孝児童公園 | — | 0.27 | “ 平成10年4月1日 |
| 花園公園 | — | 0.55 | “ 平成19年3月31日 |
| 文光町北公園 | — | 0.08 | “ 平成19年3月31日 |
| 文光町南公園 | — | 0.03 | “ 平成19年3月31日 |
| 開西町西公園 | — | 0.08 | “ 平成19年3月31日 |
| 開西町東公園 | — | 0.03 | “ 平成19年3月31日 |
| 5丁目広場 | — | 0.09 | “ 平成19年3月31日 |
| あけぼの団地内公園 | — | 0.22 | “ 平成19年3月31日 |
| あけぼの遊園地 | — | 0.09 | “ 平成19年3月31日 |
| 稲穂エステタウン内公園 | — | 0.05 | “ 平成19年3月31日 |
| 旭区東公園 | — | 0.02 | “ 平成19年3月31日 |
| グリーンパーク21 | — | 5.64 | “ 平成10年6月1日 最終変更 平成19年3月31日 |
| 広里ふれあいパーク | 3.28 | 3.28 | 供用開始 平成12年6月1日 |
| 深川総合運動公園 | 16.00 | 16.00 | “ 昭和62年10月1日 最終変更 平成8年4月1日 |
| 石狩緑地 | 193.10 | 27.72 | 供用開始 昭和50年11月22日 最終変更 平成19年3月31日 |
| 大正緑道 | — | 24.20 | 供用開始 平成6年4月1日 最終変更 平成20年3月31日 |
| 深川農村公園 | — | 2.29 | 供用開始 平成24年4月1日 |
| 音江支流川親水公園 | — | 0.02 | 供用開始 平成25年10月22日 |

資料 市都市建設課、生涯学習スポーツ課

自 然 公 園 等

| 名 称 | 所在地及び面積 | 施 設 等 |
|---------------|-------------------------------|--------------------------------------|
| 鷹泊自然公園 | 鷹泊2409 他 22,098㎡ | 水洗トイレ、水飲み場、ゲートボール場等 |
| 丸山公園 | 一已町字一已2578-78 他 93,817.29㎡ | 水洗トイレ、水飲み場、遊歩道、 ますお沼、平成庵等 |
| 国見公園 | 音江町字国見122-2 他 4,310㎡ | 水洗トイレ、あずま屋、ベンチ等 |
| 桜山公園 | 一已町字一已1863 他 124,631㎡ | さわやかトイレ、パークゴルフ場、 パワーアップロード、イベント広場 |
| オサナン ケップ公園 | 納内町字納内4360-6 他 5,633㎡ | あずま屋、水路、駐車場、遊歩道、広場 |

資料 市商工労政課、都市建設課、生涯学習スポーツ課

下 水 道

下水道は、快適な生活環境の確保と公共用水域の水質保全に寄与する重要な役割を担っている。

本市では、昭和47年から公共下水道事業に着手し、昭和54年から下水処理場の運転を開始、市街地域と音江地区の整備を進めている。

また、納内地区と多度志地区では、農業集落排水事業により生活排水処理施設の整備を進め、さらには、公共下水道・農業集落排水の事業区域以外の地域では、個別排水処理施設整備事業による合併処理浄化槽の設置を行うなど、深川市みな水洗化を目指して事業を実施している。

令和元年度末における、公共下水道・農業集落排水・個別排水処理施設及び民間等設置の合併処理浄化槽を合わせた生活排水処理施設の総合普及率は、行政人口比94.5%となっている。

事業の概要・生活排水処理施設の普及状況

(令和2年3月31日現在)

| 区 分 | | 公共下水道事業 | | 農業集落排水事業 | | 合併処理浄化槽 | | |
|----------|---------|---------------------|---------------------|-------------------|-------------------|---------------------------|------------------|---|
| | | 深川処理区 | 音江処理区 | 納内地区 | 多度志地区 | 個別排水処理 | その他・民間 | |
| 事業着手(開始) | | 昭和47年6月 | 平成7年10月 | 昭和60年5月 | 平成7年4月 | 平成7年4月 | (住宅用) | |
| 面 積 | 計 画 | 607ha | 181ha | 74ha | 54ha | 公共下水道及び農業集落排水事業の処理区域以外の地域 | | |
| | 整 備 済 | 503ha | 134ha | 74ha | 54ha | 設置済戸数 762戸 | 設置済戸数 26戸(8基) | |
| 処 理 人 口 | 計 画 | 14,000人 | 1,510人 | 1,760人 | 770人 | — | — | |
| | 整備済区域内 | 13,709人 | 1,540人 | 1,197人 | 295人 | 使用人口 2,166人 | 使用人口 35人 | |
| | 普及率 | 68.3% | 7.7% | 6.0% | 1.5% | 10.8% | 0.2% | |
| 管 渠 延 長 | 汚 水 | 計 画 | 119,900m | 29,200m | 12,840m | 6,379m | — | — |
| | | 整 備 済 | 93,683m | 22,302m | 12,840m | 6,379m | — | — |
| | 雨 水 | 計 画 | 134,800m | 36,000m | 717m | 207m | — | — |
| | | 整 備 済 | 44,267m | 3,373m | 717m | 207m | — | — |
| 処 理 場 | 名 称 | 深川浄化センター | 音江浄化センター | 納内集落排水処理場 | 多度志集落排水処理場 | 小型合併処理浄化槽 | 合併処理浄化槽 | |
| | 運 転 開 始 | 昭和54年7月 | 平成11年11月 | 平成2年6月 | 平成10年5月 | — | — | |
| | 処 理 方 式 | 標準活性汚泥法 | オキシデーションディッチ法 | オキシデーションディッチ法 | 嫌気性ろ床併用接触ばっ気 | 嫌気ろ床接触ばっ気他 | | |
| | 処 理 能 力 | 5,080m ³ | 1,015m ³ | 974m ³ | 601m ³ | 5~10人槽 | 5~10人槽 | |

資料 市上下水道課、環境課

19. 消 防

交通通信手段の発達にともない、住民の生活圏も広域化してきていることから昭和47年4月1日深川市、妹背牛町、秩父別町、北竜町、沼田町、幌加内町の1市5町により、深川地区消防組合を設立させ、広域消防体制の確立をはかるとともに、近年の生活様式の多様化に伴う防火対象物の複雑化及び災害の多種広域化に対応するため、消防施設設備の増強と救急・救助体制の高度化を推進している。

以下の資料については、各町の支署を除く深川市分のみである。

消 防 本 部 （ 署 ） 員 数

（単位：人）

| 区 分 | 総 数 | 消防監 | 消 防 司 令 長 | 消 防 司 令 | 消 防 司 令 補 | 消 防 士 長 | 消 防 副 士 長 | 消 防 士 | そ の 他 |
|-----------|-----|-----|--------------|------------|--------------|------------|--------------|-------|-------|
| 総 数 | 59 | 1 | 2 | 10 | 11 | 22 | 3 | 10 | — |
| 消 防 本 部 | 9 | 1 | 1 | 3 | 1 | 3 | — | — | — |
| 消 防 署 | 50 | — | 1 | 7 | 10 | 19 | 3 | 10 | — |
| 消防署多度志分遣所 | (1) | — | — | — | (1) | — | — | — | — |

資料 深川地区消防組合（令和2年4月1日現在）

（ ）内の数字は兼務

消 防 団 員 数

（単位：人）

| 区 分 | 総 数 | 団 長 | 副 団 長 | 分 団 長 | 副 分 団 長 | 部 長 | 班 長 | 団 員 |
|---------|-----|-----|-------|-------|---------|-----|-----|-----|
| 総 数 | 203 | 1 | 2 | 6 | 6 | 18 | 24 | 146 |
| 消防団本部 | 19 | 1 | 2 | — | — | — | — | 16 |
| 女 性 分 団 | 22 | — | — | 1 | 1 | 1 | 3 | 16 |
| 第 1 分 団 | 38 | — | — | 1 | 1 | 3 | 5 | 28 |
| 第 2 分 団 | 38 | — | — | 1 | 1 | 3 | 4 | 29 |
| 第 3 分 団 | 27 | — | — | 1 | 1 | 3 | 3 | 19 |
| 第 4 分 団 | 33 | — | — | 1 | 1 | 4 | 4 | 23 |
| 第 5 分 団 | 26 | — | — | 1 | 1 | 4 | 5 | 15 |

資料 深川地区消防組合（令和2年4月1日現在）

消 防 機 動 力 施 設

(単位：台・基)

| 区分 | 消 防 用 自 動 車 等 | | | | | | | | | | 消 防 水 利 | | | |
|-----------------|---------------|--------|------------|---------|-------|-------------|-------|-------|--------------|-----------|---------|-------|-----|------|
| | 消防ポンプ自動車 | 屈折はしご車 | 化学消防ポンプ自動車 | 可搬消防ポンプ | 救助工作車 | 水槽付消防ポンプ自動車 | 大型水槽車 | 救急自動車 | 小型動力消防ポンプ積載車 | その他(広報車等) | 防火井戸 | 打込防火栓 | 消火栓 | 防火水槽 |
| 総 数 | 9 | 1 | 1 | 10 | 0 | 3 | 1 | 2 | 2 | 9 | 13 | 25 | 336 | 60 |
| 消防本部(署) | — | 1 | 1 | — | — | 1 | 1 | 2 | — | 7 | — | — | — | — |
| 消防団 | — | — | — | — | — | — | — | — | — | 1 | — | — | — | — |
| 第1分団 (深川地区) | 1 | — | — | 2 | — | — | — | — | — | — | 2 | 17 | 124 | 10 |
| 第2分団 (一已地区) | 2 | — | — | 2 | — | — | — | — | — | — | — | 3 | 112 | 14 |
| 第3分団 (納内地区) | 1 | — | — | 1 | — | 1 | — | — | — | — | 4 | — | 42 | 7 |
| 第4分団 (音江地区) | 3 | — | — | 1 | — | — | — | — | — | 1 | — | 2 | 45 | 18 |
| 第5分団 (多度志地区) | 2 | — | — | 4 | — | 1 | — | — | 2 | — | 7 | 3 | 13 | 11 |

資料 深川地区消防組合 (令和2年4月1日現在)

火 災 発 生 状 況

(単位：件・棟・人・千円)

| 年 次 | 出火件数 | | | 焼 損 棟 数 | | | | | 罹災者 | | 死傷者 | | 損 害 |
|-------|------|----|-----|---------|----|----|-----|----|-----|----|-----|----|--------|
| | 総数 | 建物 | その他 | 総数 | 全焼 | 半焼 | 部分焼 | ぼや | 世帯 | 人員 | 死者 | 傷者 | 見積額 |
| 平成29年 | 13 | 10 | 3 | 10 | 1 | 2 | 4 | 3 | 3 | 6 | — | — | 23,829 |
| 平成30年 | 10 | 4 | 6 | 5 | 2 | — | 2 | 1 | 4 | 5 | — | — | 2,619 |
| 令和元年 | 9 | 3 | 6 | 5 | 2 | — | 2 | 1 | 1 | 2 | — | — | 9,731 |

資料 深川地区消防組合

原因別火災発生件数

(単位：件)

| 原因別 | 平成29年 | 平成30年 | 令和元年 |
|------------|-------|-------|------|
| 総数 | 13 | 10 | 9 |
| たばこ | — | — | — |
| ストーブ | 1 | — | 1 |
| ボイラー | 2 | — | 2 |
| 煙突・煙道 | — | — | — |
| 排気管 | — | — | 2 |
| 電気機器 | — | — | — |
| 内燃機器 | 1 | — | — |
| 電灯・電話線等の配線 | — | — | — |
| 配線器具 | — | — | 1 |
| 火遊び | — | — | — |
| マッチ・ライター | — | 1 | — |
| 灯火 | — | — | — |
| 火入れ | — | — | — |
| 放火・放火の疑い | 3 | — | — |
| 水稻乾燥機など | — | — | — |
| 調査中・不明 | — | — | — |
| その他 | 6 | 9 | 3 |

資料 深川地区消防組合

事故種別救急出場状況

(単位：件・人)

| 事故種別 | 平成29年 | | 平成30年 | | 令和元年 | |
|-----------|-------|------|-------|------|------|------|
| | 出場件数 | 搬送人員 | 出場件数 | 搬送人員 | 出場件数 | 搬送人員 |
| 総数 | 954 | 918 | 970 | 940 | 972 | 922 |
| 交通事故 | 62 | 64 | 59 | 70 | 78 | 76 |
| 急病 | 481 | 463 | 541 | 518 | 545 | 519 |
| 労働災害 | 12 | 11 | 5 | 5 | 13 | 13 |
| 運動競技 | 7 | 7 | 4 | 4 | 5 | 5 |
| 一般負傷 | 120 | 116 | 139 | 134 | 117 | 113 |
| 加害 | 2 | 2 | 4 | 3 | 2 | 1 |
| 自損行為 | 5 | 4 | 11 | 6 | 11 | 8 |
| 水難 | 1 | — | 1 | — | 1 | — |
| 火災 | — | — | — | — | — | — |
| その他 | 264 | 251 | 206 | 200 | 200 | 187 |

資料 深川地区消防組合

20. 警 察

深川市内には、警察署の外、交番が1、駐在所が7カ所ある。令和元年の深川市内における刑法犯発生件数は、総数72件で、うち窃盗が50件で最も多く、全体の69.4%を占めている。

刑 法 犯 罪 発 生 状 況

| 罪 種 別 / 年 別 | | 平成29年 | 平成30年 | 令和元年 |
|--------------------|---------|-------|-------|------|
| 凶 悪 犯 (殺人、強盗など) | 深川警察署管内 | 1 | 0 | 2 |
| | うち深川市内 | 1 | 0 | 1 |
| 粗 暴 犯 (暴行、傷害など) | 深川警察署管内 | 6 | 12 | 16 |
| | うち深川市内 | 1 | 9 | 9 |
| 窃 盗 | 深川警察署管内 | 66 | 66 | 73 |
| | うち深川市内 | 46 | 52 | 50 |
| そ の 他 (詐欺、横領など) | 深川警察署管内 | 29 | 28 | 19 |
| | うち深川市内 | 19 | 18 | 12 |
| 総 数 | 深川警察署管内 | 102 | 106 | 110 |
| | うち深川市内 | 67 | 79 | 72 |

資料 深川警察署

交 通 事 故 発 生 状 況

| 区 分 / 年 別 | | 平成29年 | 平成30年 | 令和元年 |
|----------------|---------|-------|-------|------|
| 人身交通事故 発生件数 | 深川警察署管内 | 32 | 32 | 32 |
| | うち深川市内 | 25 | 26 | 26 |
| 死 者 数 | 深川警察署管内 | 0 | 3 | 1 |
| | うち深川市内 | 0 | 2 | 0 |
| 傷 者 数 | 深川警察署管内 | 37 | 35 | 34 |
| | うち深川市内 | 30 | 27 | 29 |
| 物損交通事故 発生状況 | 深川警察署管内 | 918 | 833 | 739 |
| | うち深川市内 | 601 | 575 | 504 |

資料 深川警察署

21. 財 政

一 般 会 計 予 算 (当 初 予 算)

(単位：千円)

| 款 別 | 入 | | 款 別 | 出 | |
|-----------------|------------|------------|-----------|------------|------------|
| | 令和元年度 | 令和2年度 | | 令和元年度 | 令和2年度 |
| 総 額 | 16,446,000 | 16,020,000 | 総 額 | 16,446,000 | 16,020,000 |
| 市 税 | 2,202,364 | 2,155,340 | 議 会 費 | 120,532 | 110,306 |
| 地方譲与税 | 218,000 | 238,552 | 総 務 費 | 724,482 | 555,737 |
| 利子割交付金 | 3,000 | 2,700 | 民 生 費 | 3,606,096 | 3,133,417 |
| 配当割交付金 | 4,000 | 4,700 | 衛 生 費 | 1,982,735 | 2,362,878 |
| 株式等譲渡 所得割交付金 | 2,500 | 2,600 | 労 働 費 | 21,382 | 20,640 |
| 法人事業税交付 金 | 0 | 10,000 | 農林水産業費 | 1,407,662 | 1,422,314 |
| 地方消費税交 付 金 | 450,000 | 500,000 | 商 工 費 | 449,966 | 683,265 |
| ゴルフ場 利用税交付金 | 1,000 | 1,000 | 土 木 費 | 1,707,243 | 1,741,924 |
| 環境性能割 交付金 | 19,000 | 18,000 | 消 防 費 | 506,504 | 661,343 |
| 地方特例 交 付 金 | 8,800 | 12,400 | 教 育 費 | 1,148,120 | 1,065,007 |
| 地方交付税 | 6,910,000 | 6,665,000 | 災 害 復 旧 費 | 1,621 | 2,108 |
| 交通安全対策 特別交付金 | 3,000 | 2,800 | 公 債 費 | 2,554,488 | 2,130,002 |
| 分担金及び 負 担 金 | 152,879 | 123,518 | 諸支出金 | 4,771 | 31,920 |
| 使用料及び 手 数 料 | 286,750 | 251,991 | 職 員 費 | 2,200,398 | 2,089,139 |
| 国庫支出金 | 1,576,179 | 1,695,221 | 予 備 費 | 10,000 | 10,000 |
| 道支出金 | 1,194,256 | 1,242,047 | / | | |
| 財産収入 | 49,238 | 38,625 | | | |
| 寄 附 金 | 321,703 | 356,202 | | | |
| 繰 入 金 | 243,650 | 218,037 | | | |
| 繰 越 金 | 1 | 1 | | | |
| 諸 収 入 | 726,280 | 715,466 | | | |
| 市 債 | 2,049,400 | 1,765,800 | | | |
| 自動車取得税 交 付 金 | 24,000 | 0 | | | |

資料 市企画財政課

特別会計予算（当初予算）

（単位：千円）

| 区 分 | 令和元年度 | 令和2年度 |
|------------|------------------|------------------|
| 総 額 | 6,697,300 | 6,940,100 |
| 介護保険 | 2,307,000 | 2,308,000 |
| 国民健康保険 | 3,072,000 | 3,107,000 |
| 後期高齢者医療 | 394,400 | 396,400 |
| 農業集落排水事業 | 172,600 | 177,000 |
| 下水道事業 | 751,300 | 951,700 |

企業会計予算（当初予算）

令和2年度水道事業

（単位：千円）

| 区 分 | 収 入 | 支 出 |
|-------------------|---------------------|----------------------|
| 収益的 収入及 び支出 | 事業収益 649,000 | 事業費用 752,600 |
| | 営業収益 580,700 | 営業費用 730,600 |
| | 営業外収益 68,298 | 営業外費用 20,400 |
| | 特別利益 2 | 特別損失 1,100 |
| | | 予備費 500 |
| 資本的 収入及 び支出 | 資本的収入 60,100 | 資本的支出 115,600 |
| | 企業債 40,200 | 建設改良費 70,782 |
| | 出資金 1,712 | 企業債償還金 44,818 |
| | 負担金 17,600 | |
| | 固定資産売却代金 588 | |

令和2年度病院事業

（単位：千円）

| 区 分 | 収 入 | 支 出 |
|-------------------|-----------------------|-----------------------|
| 収益的 収入及 び支出 | 事業収益 4,289,177 | 事業費用 4,724,512 |
| | 医業収益 3,803,365 | 医業費用 4,481,037 |
| | 医業外収益 381,863 | 医業外費用 127,336 |
| | 看護学院収益 103,947 | 看護学院費用 104,099 |
| | 特別利益 2 | 特別損失 11,540 |
| | | 予備費 500 |
| 資本的 収入及 び支出 | 資本的収入 546,126 | 資本的支出 675,905 |
| | 企業債 250,000 | 建設改良費 209,496 |
| | 出資金 294,204 | 企業債償還金 447,809 |
| | 固定資産売却代金 1 | 貸付金 18,600 |
| | 貸付金収入 1,920 | |
| | 寄附金 1 | |

資料 市企画財政課

市 税 額

(単位：千円・%)

| 区 分 | 調 定 額 | 収 納 額 | 調定額に対 する収納率 |
|----------------|------------------|------------------|----------------|
| 市 税 総 額 | 2,230,948 | 2,145,687 | 96.2 |
| 市 民 税 | 972,821 | 954,543 | 98.1 |
| 個 人 | 832,525 | 816,507 | 98.1 |
| 法 人 | 140,296 | 138,036 | 98.4 |
| 固 定 資 産 税 | 910,096 | 851,422 | 93.6 |
| 純固定資産税 | 881,183 | 822,509 | 93.3 |
| 交 納 付 金 | 28,913 | 28,913 | 100.0 |
| 軽自動車税 | 59,112 | 57,144 | 96.7 |
| 種 別 割 | 58,831 | 56,863 | 96.7 |
| 環 境 性 能 割 | 281 | 281 | 100.0 |
| 市 た ば こ 税 | 190,239 | 190,239 | 100.0 |
| 特別土地保有税 | 0 | 0 | 0.0 |
| 入 湯 税 | 3,451 | 3,451 | 100.0 |
| 都 市 計 画 税 | 95,229 | 88,888 | 93.3 |

資料 市税務課

(令和元年度分 令和2年5月31日現在)

第五次深川市総合計画

～ ふかがわ未来創造プラン ～

＜目指す都市像＞

「輝くみどりと豊かな心 みんなで創る 我がまち ふかがわ」

「輝くみどり」～美しく豊かな自然環境のもと、農業・林業をはじめとする地域の産業が発展していくことを表しています。

「豊かな心」～市民が心身とも健康で豊かで広い心を持ち、安全で安心して暮らしていけるまちであることを表しています。

「みんなで創る」～行政と市民の協働により、我がふるさとである「ふかがわ」を創りあげていこうとする姿勢を表しています。

＜計画期間＞

平成24年度（2012年度）～平成33年度（2021年度）10年間

＜基本的なまちづくりの分野＞

I 福祉・健康・医療に関する分野

1. 地域福祉
2. 障がい者福祉
3. 高齢者福祉
4. 児童福祉
5. 市民の健康と地域医療

II 経済・産業に関する分野

1. 農・林業
2. 商業・サービス業
3. ものづくり産業
4. 観光・交流
5. 雇用の確保
6. 消費生活の安定・向上

III 快適な生活基盤の構築に関する分野

1. 交通・道路
2. 住環境
3. 市民生活の安全
4. 環境・エネルギー
5. 移住・定住

IV 人材育成と教育・文化・スポーツに関する分野

1. 人材の育成
2. 学校教育
3. 社会教育
4. 芸術・文化・スポーツ

< 各分野の推進に共通した行政手法 >

I 市民との協働の一層の推進

- 町内会・コミュニティ組織等との連携強化
- 情報公開と広報・広聴活動の充実
- 男女共同参画社会の実現

II 情報化技術の活用

- 市民サービス向上に向けた取り組み
- 地域活力を支えるための取り組み

III 適正な土地利用の推進

- 都市地域～コンパクトで魅力的な市街地の形成
- 農業地域～多面的な機能を有する農地保全、生産性の向上
- 森林地域～長期的視点での保全と計画的な整備、森林資源の適正な利活用

IV 広域行政の推進

- 広域連携の強化

V 国・北海道との連携の強化

- 基礎的自治体としての事務権限の確保
- 国・北海道事業の活用

VI 健全な財政と効率的な行政運営

- 財政運営の健全性の維持
- 簡素で効率的な行政運営

22. 行 政

選 挙 人 名 簿 登 録 者

(単位：区・人)

| 年 次 | 投票区数 | 登 録 者 数 | | | 在 外 選 挙 登 録 者 数 | | |
|---------|------|---------|-------|--------|-----------------|---|----|
| | | 総 数 | 男 | 女 | 総 数 | 男 | 女 |
| 平成 30 年 | 17 | 18,723 | 8,653 | 10,070 | 16 | 6 | 10 |
| 令和 元年 | 17 | 18,382 | 8,503 | 9,879 | 15 | 5 | 10 |
| 令和 2 年 | 17 | 18,059 | 8,347 | 9,712 | 17 | 6 | 11 |

資料 市選挙管理委員会（各年6月1日現在）

注）平成29年より選挙権年齢が20歳以上から18歳以上に変更

選 挙 投 票 結 果

(単位：人・%)

| 区分 選挙名 | 有 権 者 | | | 投 票 者 | | | 投 票 率 | | |
|-----------------------|------------------|-------|--------|--------|-------|-------|-------|-------|-------|
| | 総 数 | 男 | 女 | 総 数 | 男 | 女 | 総 数 | 男 | 女 |
| 市長 H30. 12. 23 | (無 投 票) | | | | | | | | |
| 知 事 | 18,072 | 8,319 | 9,753 | 11,591 | 5,414 | 6,177 | 64.14 | 65.08 | 63.33 |
| 道 議 H31. 4. 7 | 18,051 | 8,308 | 9,743 | 11,502 | 5,371 | 6,131 | 63.72 | 64.65 | 62.93 |
| 市 議 R1. 6. 9 | 17,936 | 8,244 | 9,692 | 11,596 | 5,371 | 6,225 | 64.65 | 65.15 | 64.23 |
| 参 議 (比例代表) | 18,422 (在外含む) | 8,519 | 9,903 | 10,200 | 4,856 | 5,344 | 55.37 | 57.00 | 53.96 |
| (選挙区) R1. 7. 21 | 18,422 (在外含む) | 8,519 | 9,903 | 10,201 | 4,856 | 5,345 | 55.37 | 57.00 | 53.97 |
| 衆 議 (比例代表) | 18,889 (在外含む) | 8,718 | 10,171 | 12,058 | 5,737 | 6,321 | 63.84 | 65.81 | 62.15 |
| (小選挙区) H29. 10. 22 | 18,889 (在外含む) | 8,718 | 10,171 | 12,058 | 5,737 | 6,321 | 63.84 | 65.81 | 62.15 |

資料 市選挙管理委員会

広域行政

昭和46年7月に、深川市、妹背牛町、秩父別町、北竜町、沼田町、幌加内町の1市5町で、北空知地区広域市町村圏の指定を受け、北空知圏振興協議会を組織し、圏域住民福祉の向上と調和のとれた広域圏としての発展を推進している。

なお、幌加内町は平成23年4月に北空知圏振興協議会を退会し上川北部圏へ移行。

構成市町名及び人口・面積

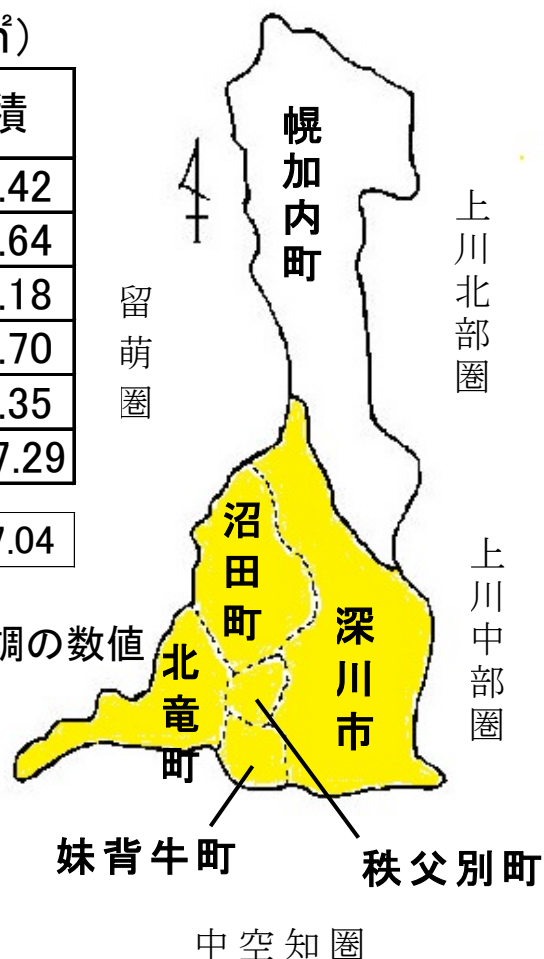
圏内市町分布図

(単位:人・km²)

| 市町名 | 人口 | | 面積 |
|------|--------|--------|----------|
| | 22年 | 27年 | |
| 深川市 | 23,709 | 21,909 | 529.42 |
| 妹背牛町 | 3,462 | 3,091 | 48.64 |
| 秩父別町 | 2,730 | 2,513 | 47.18 |
| 北竜町 | 2,193 | 1,981 | 158.70 |
| 沼田町 | 3,612 | 3,181 | 283.35 |
| 計 | 35,706 | 32,675 | 1,067.29 |

| | | | |
|------|-------|-------|--------|
| 幌加内町 | 1,710 | 1,525 | 767.04 |
|------|-------|-------|--------|

- ・人口は国勢調査の数値
- ・面積は全国都道府県市区町村別面積調の数値



法 に 基 づ く 広 域 行 政 機 構 一 覧

(令和2年4月1日現在)

| 名 称 | 設 立 年 度 | 関 係 市 町 村 | 事 業 の 概 要 |
|---|---------|--|--|
| 北空知圏振興協議会 | 昭46 | ●深川市、妹背牛町、秩父別町、北竜町 沼田町 | 計 画 の 策 定 調 査 ・ 連 絡 調 整 |
| 北空知衛生センター組合 ※H31.4.1より 北空知葬斎組合と統合 | 昭41 | ●深川市、妹背牛町、秩父別町、北竜町 沼田町 | ご み 処 理 し 尿 処 理 火 葬 業 務 |
| 空知教育センター組合 | 昭43 | ●滝川市、夕張市、岩見沢市、美唄市、 芦別市、赤平市、三笠市、砂川市、 歌志内市、深川市、南幌町、奈井江町、 上砂川町、由仁町、長沼町、栗山町、 月形町、浦臼町、新十津川町、妹背牛町、 秩父別町、雨竜町、北竜町、沼田町 | 教 職 員 研 修 等 |
| 深川地区消防組合 | 昭47 | ●深川市、妹背牛町、 秩父別町、北竜町、 沼田町 | 予 防 ・ 消 防 |
| 北空知広域水道企業団 | 昭53 | ●沼田町、深川市、 妹背牛町、秩父別町、 北竜町 | 水 道 用 水 の 給 供 |
| 深川市ほか4町介護認定審査会 | 平11 | ●深川市、妹背牛町、秩父別町、北竜町、 沼田町 | 介 護 認 定 審 査 会 事 務 |
| 北空知 障がい支援区分認定審査会 | 平21 | ●深川市、妹背牛町、秩父別町、北竜町、 沼田町 | 介 護 認 定 審 査 会 事 務 |
| 中・北空知 廃棄物処理広域連合 | 平22 | ●歌志内市、赤平市、滝川市、砂川市、 奈井江町、上砂川町、浦臼町、新十津川町、 深川市、妹背牛町、秩父別町、雨竜町、 北竜町、沼田町 | ご み 処 理 |
| 北空知圏学校給食組合 | 平25 | ●深川市、妹背牛町、秩父別町、北竜町、 沼田町 | 学 校 給 食 |
| 北空知 地域いじめ問題対策専門家会議 | 平27 | ●深川市、妹背牛町、秩父別町、北竜町、 沼田町 | い じ め 防 止 等 の 対 策 及 び 調 査 |
| 北空知 地域いじめ問題調査会議 | 平27 | ●深川市、妹背牛町、秩父別町、北竜町、 沼田町 | い じ め に よ る 重 大 事 態 へ の 対 処 及 び 再 調 査 |

●印 事務局所在地
資料 市企画財政課

市 職 員 数

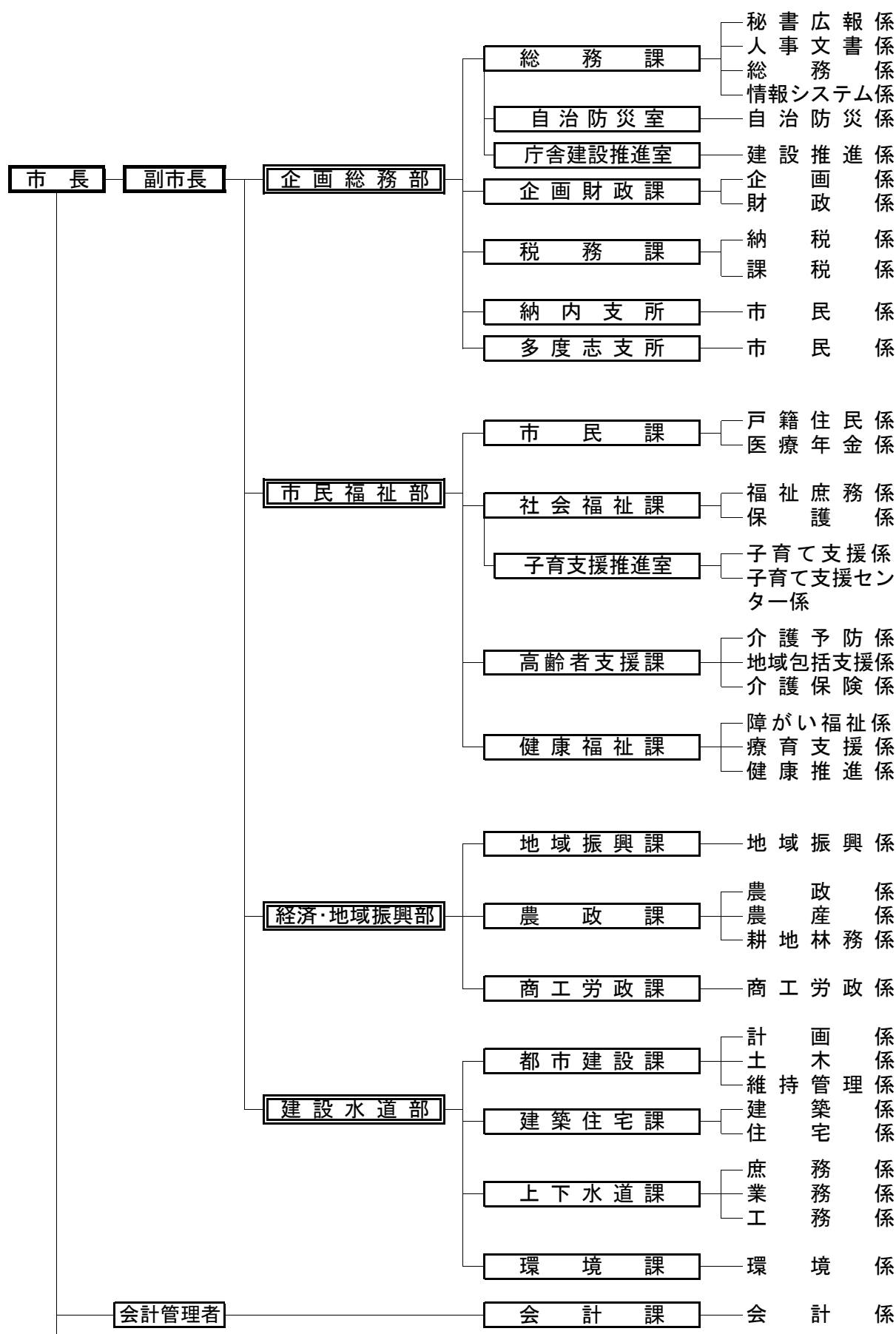
市の職員は令和2年4月1日現在485人で、このうち市立病院の職員は247人である。市の機構を大別すると企画総務部、市民福祉部、経済・地域振興部、建設水道部の市長部局と議会、選管、監査、農委、教委事務局などの外局に分かれるがさらに一般会計に属する職員と、下水道特別会計に属する職員及び水道事業、病院事業などの企業会計に属する職員に分けられる。

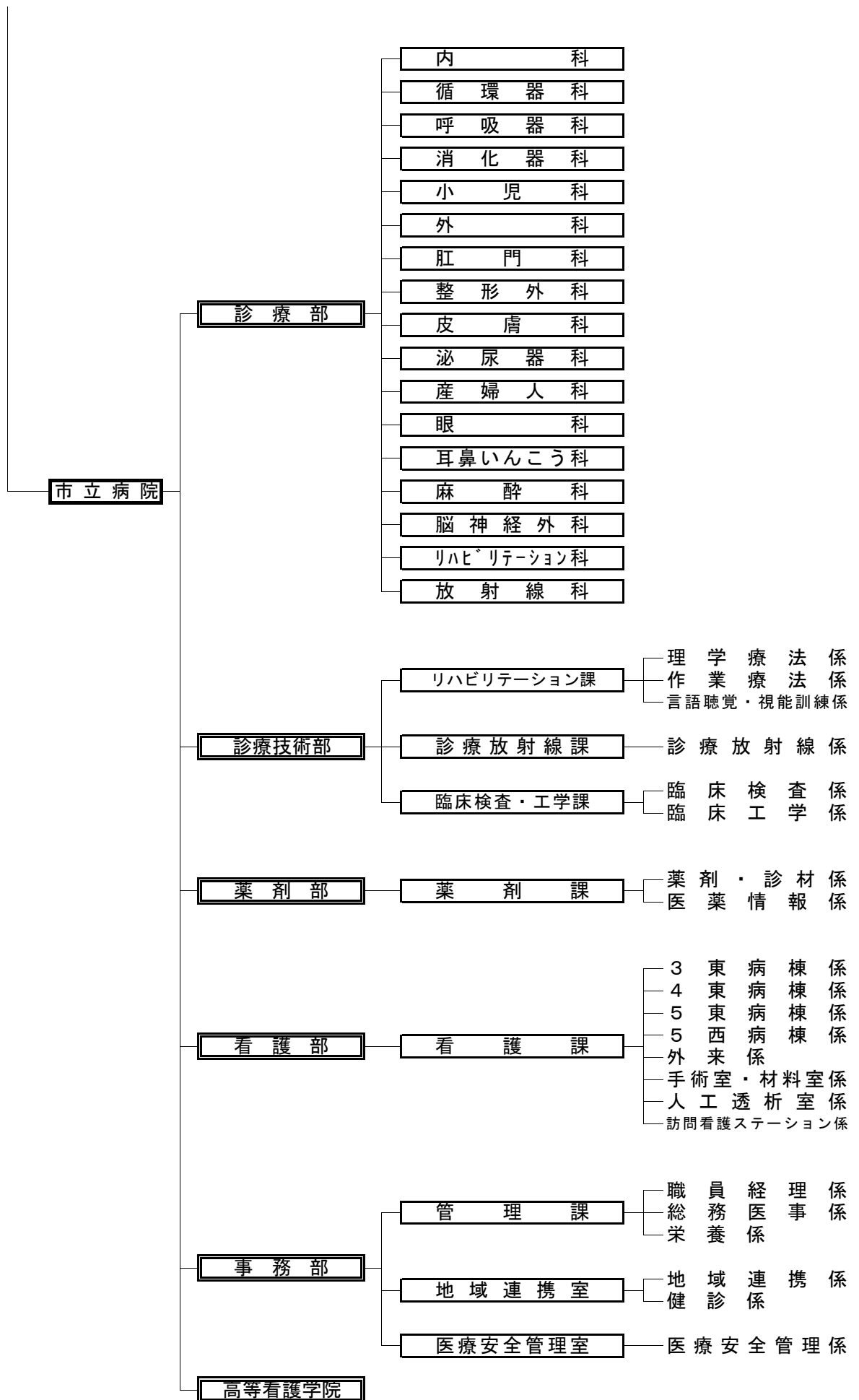
(令和2年4月1日現在)

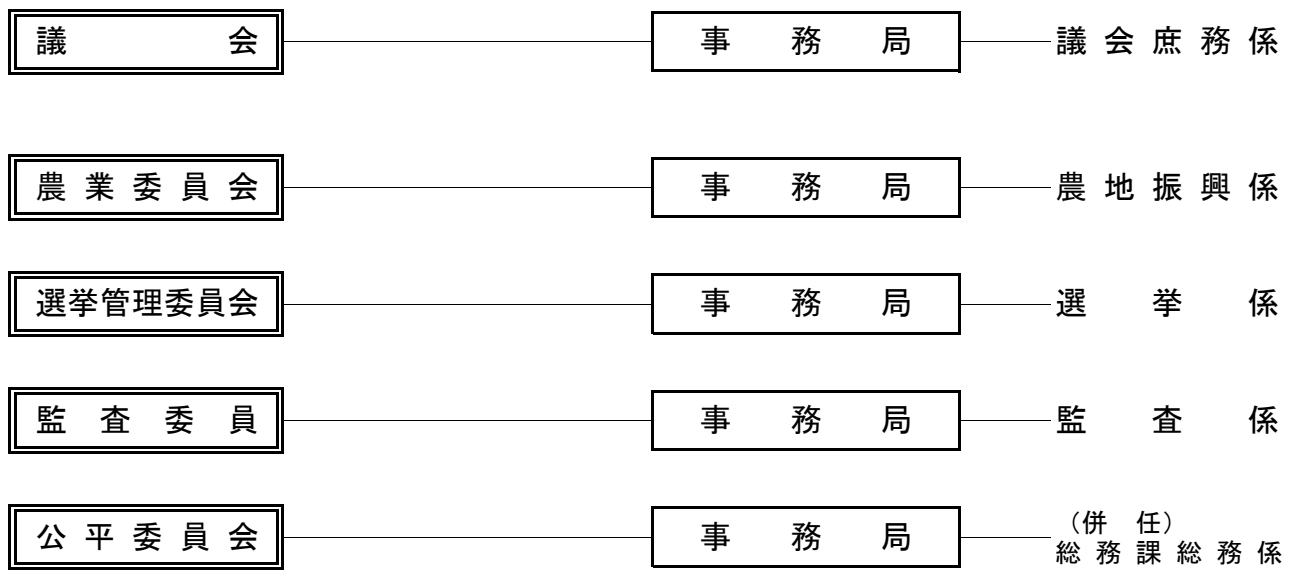
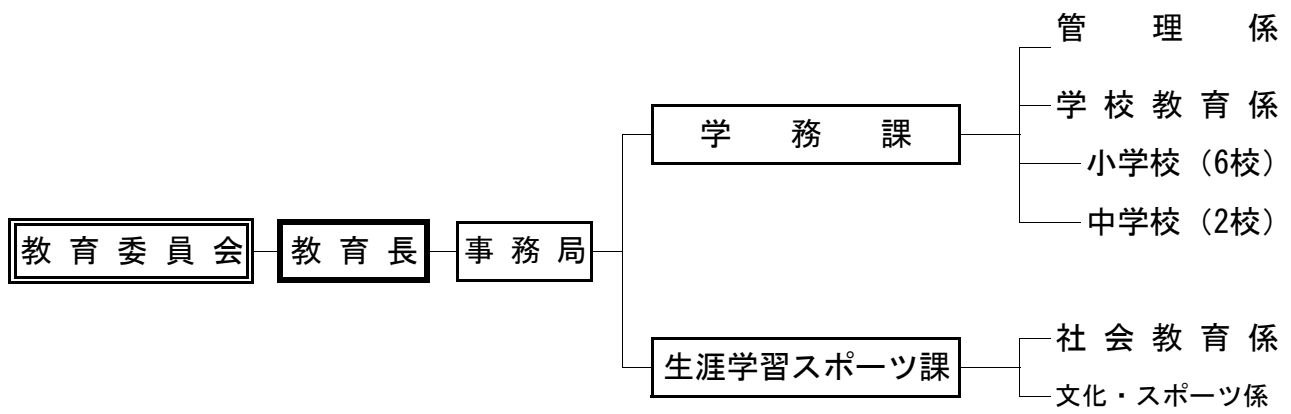
| 部 | 署 | 職 員 数 |
|------------|----------------------|------------|
| | | 人 |
| 1 | 市長の事務部局の職員 | 196 |
| | (1) 一般部局に属する職員 | 189 |
| | (2) 下水道特別会計に属する職員 | 7 |
| 2 | 水道事業に属する職員 | 8 |
| 3 | 病院事業に属する職員 | 247 |
| 4 | 議会事務局の職員 | 4 |
| 5 | 選挙管理委員会事務局の職員 | 1 |
| 6 | 監査事務局の職員 | 2 |
| 7 | 農業委員会事務局の職員 | 5 |
| 8 | 教育委員会に属する職員 | 22 |
| | (1) 事務局の職員 | 21 |
| | (2) 公民館の職員 | 1 |
| 総 数 | | 485 |

資料 市総務課

深川市機構図(令和2年4月1日現在)







23. 資 料

市 議 会 議 員 名

| 議席 番号 | 氏 名 | 正副議長 | 所属常任 委員会 | 議会運営 委員会 | 所 属 会 派 | 当選 回数 |
|------------------------|-------|------|-------------|-------------|---------|----------|
| 1 | 佐々木一夫 | | 厚生文教 | | 新政クラブ | 2回 |
| 2 | 松本 雅祐 | | ◎ 厚生文教 | 副委員長 | 令和公明クラブ | 2回 |
| 3 | 山本 時雄 | | 厚生文教 | | 令和公明クラブ | 1回 |
| 4 | 北村 薫 | | 厚生文教 | | 公政クラブ | 1回 |
| 5 | 大前 昭代 | | ○ 厚生文教 | 委 員 | 民主クラブ | 1回 |
| 6 | 田畑 陽美 | | 総務経済 | | 民主クラブ | 1回 |
| 7 | 太田 幸一 | | 総務経済 | 委 員 | 新政クラブ | 5回 |
| 8 | 宮澤 孝司 | | ○ 総務経済 | | 令和公明クラブ | 3回 |
| 9 | 辻本 智 | | ◎ 総務経済 | | 公政クラブ | 3回 |
| 10 | 近沢 弘幸 | | 総務経済 | 委 員 長 | 公政クラブ | 2回 |
| 11 | 小田 雅一 | | 厚生文教 | 委 員 | 公政クラブ | 3回 |
| 12 | 鶴岡 恵司 | 議長 | | | 公政クラブ | 3回 |
| 13 | 田中 昌幸 | 副議長 | 総務経済 | | 民主クラブ | 5回 |
| 14 | 北名 照美 | | 総務経済 | | 無会派 | 10回 |
| ◎ 委 員 長 ○ 副 委 員 長 | | | | | | |

資料 市議会事務局

(令和2年4月1日現在)

市 町 長 名 ・ 議 長 名

(単位：世帯・人・km²)

| 市 町 名 | 市 町 長 名 | 議 長 名 | 世 帯 数 | 人 口 | 面 積 |
|-------|---------|-------|---------|-----------|----------|
| 深 川 市 | 山下 貴史 | 鶴岡 恵司 | 9,695 | 21,934 | 529.42 |
| 札 幌 市 | 秋元 克広 | 五十嵐徳美 | 919,198 | 1,953,784 | 1,121.26 |
| 函 館 市 | 工藤 壽樹 | 工藤 恵美 | 123,968 | 266,117 | 677.87 |
| 小 樽 市 | 迫 俊哉 | 鈴木 喜明 | 55,266 | 121,910 | 243.83 |
| 旭 川 市 | 西川 将人 | 安田 佳正 | 155,756 | 339,797 | 747.66 |
| 室 蘭 市 | 青山 剛 | 小田中 稔 | 43,552 | 88,585 | 80.88 |
| 釧 路 市 | 蝦名 大也 | 松永 征明 | 82,111 | 174,804 | 1,362.90 |
| 帯 広 市 | 米沢 則寿 | 有城 正憲 | 77,679 | 169,389 | 619.34 |
| 北 見 市 | 辻 直孝 | 高橋 克博 | 55,569 | 120,652 | 1,427.41 |
| 岩見沢市 | 松野 哲 | 篠原 藤雄 | 36,156 | 84,541 | 481.02 |
| 夕 張 市 | 厚谷 司 | 小林 尚文 | 4,526 | 8,845 | 763.07 |
| 網 走 市 | 水谷 洋一 | 井戸 達也 | 17,984 | 38,966 | 471.00 |
| 留 萌 市 | 中西 俊司 | 小野 敏雄 | 10,399 | 22,227 | 297.83 |
| 苫小牧市 | 岩倉 博文 | 金澤 俊 | 78,229 | 172,794 | 561.57 |
| 稚 内 市 | 工藤 広 | 岡本 雄輔 | 16,501 | 36,399 | 761.47 |
| 美 唄 市 | 板東 知文 | 金子 義彦 | 10,175 | 23,048 | 277.69 |
| 芦 別 市 | 萩原 貢 | 田森 良隆 | 6,858 | 14,686 | 865.04 |
| 赤 平 市 | 畠山 涉 | 若山 武信 | 4,947 | 11,097 | 129.88 |
| 江 別 市 | 三好 昇 | 角田 一 | 51,932 | 120,677 | 187.38 |
| 士 別 市 | 牧野 勇司 | 松ヶ平哲幸 | 8,655 | 19,930 | 1,119.22 |
| 紋 別 市 | 宮川 良一 | 飯田 弘明 | 11,095 | 23,080 | 830.71 |
| 名 寄 市 | 加藤 剛士 | 東 千春 | 13,083 | 29,060 | 535.20 |
| 三 笠 市 | 西城 賢策 | 武田 悌一 | 4,225 | 9,080 | 302.52 |
| 根 室 市 | 石垣 雅敏 | 本田 俊治 | 11,376 | 26,919 | 506.25 |
| 千 歳 市 | 山口幸太郎 | 佐々木雅宏 | 40,614 | 95,664 | 594.50 |
| 滝 川 市 | 前田 康吉 | 関藤 龍也 | 18,631 | 41,209 | 115.90 |
| 砂 川 市 | 善岡 雅文 | 水島美喜子 | 7,870 | 17,702 | 78.68 |

市 町 長 名 ・ 議 長 名

(単位：世帯・人・km²)

| 市 町 名 | 市 町 長 名 | 議 長 名 | 世 帯 数 | 人 口 | 面 積 |
|-------|---------|-------|--------|--------|--------|
| 歌志内市 | 村上 隆興 | 川野 敏夫 | 1,667 | 3,587 | 55.95 |
| 富良野市 | 北 猛俊 | 黒岩 岳雄 | 9,928 | 22,947 | 600.71 |
| 登別市 | 小笠原春一 | 工藤俱二雄 | 21,682 | 49,656 | 212.21 |
| 恵庭市 | 原田 裕 | 伊藤 雅暢 | 28,612 | 69,745 | 294.65 |
| 伊達市 | 菊谷 秀吉 | 小久保重孝 | 15,051 | 35,026 | 444.21 |
| 北広島市 | 上野 正三 | 野村 幸宏 | 23,561 | 59,087 | 119.05 |
| 石狩市 | 加藤 龍幸 | 加納 洋明 | 22,426 | 57,462 | 722.42 |
| 北斗市 | 池田 達雄 | 中井 光幸 | 18,414 | 46,416 | 397.44 |
| 妹背牛町 | 田中 一典 | 渡会 寿男 | 1,287 | 3,083 | 48.64 |
| 秩父別町 | 澁谷 信人 | 寺迫 公裕 | 1,017 | 2,516 | 47.18 |
| 雨竜町 | 西野 尚志 | 竹ヶ原利明 | 1,004 | 2,748 | 191.15 |
| 北竜町 | 佐野 豊 | 佐々木康宏 | 782 | 1,981 | 158.70 |
| 沼田町 | 横山 茂 | 小峯 聡 | 1,330 | 3,183 | 283.35 |
| 幌加内町 | 細川 雅弘 | 小川 雅昭 | 715 | 1,523 | 767.04 |

市町長・議長は令和2年10月1日現在

- (注) 1. 世帯数、人口は平成27年国勢調査(速報値)による数値。
 2. 面積は全国都道府県市区町村別面積調(平成27年10月1日現在)による数値に平成27年10月1日現在までの合併等による市区町村の面積を反映させています。
 (境界未定の市は総務省自治行政局発行「平成27年版全国市町村要覧」による数値)

官 公 庁 ・ 団 体 一 覧 (1/7)

(令和2年6月30日現在)

| 名 称 | 代 表 者 | 所 在 地 | 電 話 |
|-----------------------------|-----------|-------------------------|---------|
| (国 関 係) | | | |
| 札幌開発建設部深川道路事務所 | 沼 館 聡 | 074-1271 音江町広里306番地 | 25-1155 |
| 札幌開発建設部深川農業事務所 | 武 下 和 幸 | 074-0001 1条15番16号 | 22-4151 |
| 深川簡易裁判所 | 平 松 清 悟 | 074-0002 2条1番4号 | 23-2813 |
| 旭川家庭裁判所深川出張所 | 平 松 清 悟 | 074-0002 2条1番4号 | 23-2813 |
| 深川税務署 | 佐 藤 義 典 | 074-0004 4条15番3号 | 23-2191 |
| 空知森林管理署北空知支署 深川森林事務所 | 松 原 孝 浩 | 074-0011 緑町7番15号 | 22-6208 |
| 滝川公共職業安定所深川分室 | 安 藤 史 朗 | 074-0001 1条18番10号 | 23-2148 |
| (北 海 道 関 係) | | | |
| 空知総合振興局深川道税事務所 | 武 藤 雅 史 | 074-0002 2条19番13号 | 23-3578 |
| 空知総合振興局保健環境部 深川社会福祉事務出張所 | 大 沼 剛 | 074-0002 2条19番13号 | 23-3402 |
| 空知農業改良普及センター北空知支所 | 五 十 嵐 正 彦 | 074-0002 2条19番13号 | 23-4267 |
| 空知総合振興局産業振興部 北部耕地出張所 | 伊 賀 優 | 074-0014 開西町3丁目1番22号 | 22-1521 |
| 空知総合振興局 札幌建設管理部深川出張所 | 高 橋 建 成 | 074-0027 錦町北4番11号 | 22-1411 |
| 深川警察署 | 坂 本 則 夫 | 074-0005 5条1番12号 | 23-0110 |
| 空知総合振興局保健環境部 深川地域保健室 | 谷 田 光 弘 | 074-0002 2条18番6号 | 22-1421 |
| 北海道立青少年体験活動支援施設 ネイバル深川 | 不 藤 勉 | 074-1273 音江町2丁目7番1号 | 25-2059 |
| 北海道企業局鷹泊発電管理事務所 | 長 谷 匠 美 | 074-0144 鷹泊2404番地先 | 28-2261 |
| (市 関 係) | | | |
| 深川市役所 | 山 下 貴 史 | 074-8650 2条17番17号 | 26-2228 |
| 深川市役所納内支所 | " | 078-0151 納内町3丁目1番1号 | 24-2111 |
| 深川市役所多度志支所 | " | 074-0141 多度志1170番地 | 27-2211 |

官 公 庁 ・ 団 体 一 覧 (2/7)

(令和2年6月30日現在)

| 名 称 | 代 表 者 | 所 在 地 | 電 話 |
|---------------------|---------|----------------------------|---------|
| (市 関 係) | | | |
| 深川市議会 | 鶴 岡 恵 司 | 074-8650 2条17番17号 | 26-2282 |
| 深川市教育委員会 | 吉 村 理 明 | " | 26-2332 |
| 深川市農業委員会 | 菊 入 等 | " | 26-2385 |
| 深川市選挙管理委員会 | 梶 川 寛 | " | 26-2392 |
| 深川市監査委員 | 金 山 泰 明 | " | 26-2352 |
| 深川市公平委員会 | 江 下 憲 彰 | " | 26-2228 |
| 固定資産評価審査委員会 | 須 田 和 志 | " | 26-2166 |
| 深川市立病院 | 藤 澤 真 | 074-0006 6条6番1号 | 22-1101 |
| 深川市立納内診療所 | 己 斐 幹 生 | 078-0151 納内町3丁目8番88号 | 34-6081 |
| 深川市立多度志診療所 | 野 上 明 則 | 074-0141 多度志1188番地 | 27-2001 |
| 深川市立多度志歯科診療所 | 杉 村 守 彦 | 074-0141 多度志1188番地 | 27-2002 |
| 深川市立高等看護学院 | 藤 澤 真 | 074-0005 5条6番2号 | 22-8858 |
| 深川市立病院訪問看護ステーションみのり | 立 花 洋 子 | 074-0006 6条6番1号 | 22-1101 |
| 深川市働く婦人の家 | 山 下 貴 史 | 074-0003 3条18番36号 | 26-2411 |
| 深川市児童センター | " | 074-0003 3条18番36号 | 26-2411 |
| 深川市老人福祉センター | " | 074-0003 3条18番36号 | 26-2411 |
| 深川市健康福祉センター(デ・アイ) | " | 074-8650 2条17番3号 | 26-2152 |
| 深川市地域包括支援センター | " | 074-8650 2条17番3号 | 26-2606 |
| 深川市療育センター | " | 074-8650 2条17番3号 | 26-2637 |
| 深川市文化交流ホール(み・らい) | " | 074-0005 5条7番20号 | 23-0320 |
| 深川市中央公民館 | " | 074-0005 5条7番23号 | 22-2878 |
| 深川市一已公民館 | " | 074-0021 稲穂町1丁目5番6号 | 22-2021 |
| 深川市北新公民館 | " | 074-0028 一已町字一已1935番地の1 | 22-3046 |

官 公 庁 ・ 団 体 一 覧 (3/7)

(令和2年6月30日現在)

| 名 称 | 代 表 者 | 所 在 地 | 電 話 |
|------------------------|---------|---------------------------|---------|
| (市 関 係) | | | |
| 深川市音江公民館 | 山 下 貴 史 | 074-1273 音江町2丁目6番50号 | 25-2003 |
| 深川市吉住公民館 | " | 074-1161 音江町字更進803番地 | 29-2301 |
| 深川市生きがい文化センター | " | 074-0012 西町3番15号 | 22-3555 |
| 深川市立図書館 | " | 074-0012 西町3番15号 | 22-4946 |
| 深川市マルチメディアセンター | " | 074-0004 4条9番40号 | 22-3730 |
| 深川市経済センター | " | 074-0001 1条9番19号 | 22-3146 |
| 深川市地域交流施設「プラザ深川」 | " | 074-0004 4条9番40号 | 34-6000 |
| 深川市納内時計台プラザ | " | 078-0151 納内町3丁目1番1号 | 24-2111 |
| 深川市菊水コミュニティセンター | " | 074-0015 メム6号線本通 | 22-3056 |
| 深川市入志別コミュニティセンター | " | 074-0028 一已町字一已3078番地 | 22-3048 |
| 深川市あけぼのコミュニティセンター | " | 074-0031 あけぼの町9番22号 | 22-3059 |
| 深川市納内コミュニティセンター | " | 078-0151 納内町3丁目10番3号 | 24-2559 |
| 深川市広里コミュニティセンター | " | 074-1271 広里町2丁目3番32号 | 25-1080 |
| 深川市吉住・更進 コミュニティセンター | " | 074-1163 音江町字吉住15番地2 | 29-2303 |
| 深川市菊丘コミュニティセンター | " | 074-1162 音江町字菊丘344番地 | 29-2353 |
| 深川市稲田コミュニティセンター | " | 074-1276 音江町字稲田1764番地2 | 25-1743 |
| 深川市多度志コミュニティセンター | " | 074-0141 多度志1170番地 | 27-2706 |
| 深川市幌成コミュニティセンター | " | 074-0145 幌内160番地 | 28-2251 |
| リフレッシュプラザ鷹泊 | " | 074-0144 鷹泊530番地 | 28-2008 |
| 深川市内園コミュニティセンター | " | 078-0152 音江町字内園641番地 | 24-2740 |
| 深川市豊泉コミュニティセンター | " | 074-1271 音江町字広里1079番地 | 25-1440 |
| 深川市文西コミュニティセンター | " | 074-0013 文光町16番37号 | 22-5090 |
| 深川市三和コミュニティセンター | " | 074-0024 新光町3丁目4番1号 | 23-4611 |

官 公 庁 ・ 団 体 一 覧 (4/7)

(令和2年6月30日現在)

| 名 称 | 代 表 者 | 所 在 地 | 電 話 |
|--------------------------------|---------|---------------------------|---------|
| (市 関 係) | | | |
| 深川市総合体育館 | 山 下 貴 史 | 074-0006 6条21番1号 | 22-1144 |
| 深川市民球場 | " | 074-0006 6条21番2号 | 22-7795 |
| 深川市民テニスコート | " | 074-0006 6条21番4号 | 23-3618 |
| 深川市陸上競技場 | " | 074-0006 6条21番3号 | 22-3588 |
| 深川市温水プール(ア・エール) | " | 074-0001 1条9番25号 | 26-8211 |
| 深川市学びと集いの郷音江広里交流館 (エフパシオ) | " | 074-1271 音江町字広里246番1号 | 34-6150 |
| 深川市労働福祉会館 | " | 074-0005 5条10番15号 | 22-3013 |
| 深川浄化センター | " | 074-0011 緑町17番50号 | 22-5530 |
| 深川市林業センター | " | 074-0001 1条19番37号 | 22-7400 |
| 深川市都市農村交流センター (アグリ工房まあぶ) | " | 074-1273 音江町字音江600番地 | 26-3333 |
| 深川市地域資源活用施設 (アップルランド山の駅おとえ) | " | 074-1273 音江町字音江589番地28 | 25-1900 |
| 深川市オートキャンプ場 (まあぶオートキャンプ場) | " | 074-1273 音江町字音江459番地1 | 26-3000 |
| 深川市いざないの里 道の駅(ライランドふかがわ) | " | 074-1271 音江町字広里59番地7 | 26-3636 |
| 深川市ぬくもりの里 交流促進施設(ほっと館・ふぁーむ) | " | 074-1275 音江町字向陽100番地1 | 25-2734 |
| 深川市ぬくもりの里 芸術文化交流施設(向陽館) | " | 074-1275 音江町字向陽82番地3 | 25-2100 |
| 深川市ふれあい会館 | " | 074-0005 5条4番2号 | 22-7759 |
| 深川市アートホール東洲館 | " | 074-0001 1条9番19号 | 26-0026 |
| 深川市農業センター | " | 074-0028 一已町字一已7354番地 | 22-4800 |
| 深川地区消防組合消防本部 | " | 074-0008 8条10番20号 | 22-3160 |
| 深川消防署 | " | 074-0008 8条10番20号 | 22-2814 |
| 深川消防署多度志分遣所 | " | 074-0141 多度志2127番地 | 27-2519 |
| 深川消防団 | 鈴 木 拓 己 | 074-0008 8条10番20号 | 22-2814 |

官 公 庁 ・ 団 体 一 覧 (5/7)

(令和2年6月30日現在)

| 名 称 | 代 表 者 | 所 在 地 | 電 話 |
|---------------|-----------|-------------------------------|---------|
| (市 関 係) | | | |
| 北空知衛生センター組合 | 山 下 貴 史 | 074-0028 一已町字一已1863番地 | 23-3584 |
| 深川市一般廃棄物最終処分場 | " | 074-0028 一已町字一已379番地123 | - |
| 北空知葬斎場 | " | 074-0028 一已町字一已2502番地15 | 22-3814 |
| 株式会社深川振興公社 | " | 074-0028 一已町字一已7354番地 | 26-2402 |
| 北空知広域水道企業団 | " | 078-2222 雨竜郡沼田町字沼田1248番地の1 | 35-1878 |
| 北空知圏学校給食組合 | " | 074-0014 開西町1丁目6番4号 | 23-5533 |
| (学 校) | | | |
| 拓殖大学北海道短期大学 | 篠 塚 徹 | 074-8585 メム4558-1 | 23-4111 |
| クラーク記念国際高等学校 | 三 浦 雄 一 郎 | 078-0151 納内町3丁目2番40号 | 24-2001 |
| 北海道立深川西高等学校 | 山 本 英 人 | 074-0012 西町7番31号 | 23-2263 |
| 北海道立深川東高等学校 | 米 野 祐 司 | 074-0008 8条5番10号 | 23-3561 |
| 深川市立深川小学校 | 佐 藤 浩 之 | 074-0012 西町23番18号 | 23-4195 |
| 深川市立一已小学校 | 細 木 隆 浩 | 074-0021 稲穂町2丁目1番9号 | 23-4294 |
| 深川市立北新小学校 | 千 石 正 巳 | 074-0028 一已町字一已2046番地 | 23-3480 |
| 深川市立納内小学校 | 阿 部 博 昭 | 078-0151 納内町2丁目13番11号 | 24-2602 |
| 深川市立音江小学校 | 横 山 浩 之 | 074-1273 音江町2丁目4番1号 | 25-1421 |
| 深川市立多度志小学校 | 壽 崎 正 人 | 074-0141 多度志1160番地 | 27-2005 |
| 深川市立深川中学校 | 石 成 牧 子 | 074-0013 文光町13番3号 | 23-3574 |
| 深川市立一已中学校 | 松 井 正 明 | 074-0021 稲穂町1丁目8番3号 | 22-3341 |

官 公 庁 ・ 団 体 一 覧 (6/7)

(令和2年6月30日現在)

| 名 称 | 代 表 者 | 所 在 地 | 電 話 |
|------------------------------------|-----------|--------------------------|---------|
| (保 育 園) (N P O 法 人 立) 新中央保育園 | 藪 友 博 | 074-0006 6条11番1号 | 34-6011 |
| 納内保育園 | " | 078-0153 納内町北1番86号 | 24-2846 |
| (社会福祉法人立) 深川西町保育所 | 宮 野 隆 生 | 074-0012 西町22番14号 | 22-7881 |
| 北光保育園 | 浅 利 法 子 | 074-0022 北光町2丁目12番38号 | 22-3567 |
| 音江中央保育園 | 篠 原 い ず み | 074-1273 音江町2丁目11番41号 | 25-2252 |
| (認 定 こ ど も 園) 認定こども園深川あけぼの保育園 | 岡 本 俊 秀 | 074-0031 あけぼの町17番6号 | 23-4430 |
| たどし認定こども園かぜっこ | 殿 平 真 | 074-0141 多度志630番地 | 27-2750 |
| わかば認定こども園 | 渡 辺 英 雄 | 074-0031 あけぼの町11番50号 | 22-5085 |
| (幼 稚 園) 深川幼稚園 | 山 児 憲 明 | 074-0013 文光町17番6号 | 22-3027 |
| 深川めぐみ幼稚園 | 榎 本 洗 | 074-0008 8条15番8号 | 22-6883 |
| (交 通 ・ 通 信 関 係) 北海道旅客鉄道(株)深川駅 | 小 林 久 祐 | 074-0001 1条9番4号 | 22-2862 |
| 北海道電力ネットワーク(株) 深川ネットワークセンター | 成 澤 隆 昭 | 074-0007 7条7番2号 | 22-4111 |
| 空知中央バス(株)深川営業所 | 田 村 秀 市 | 074-1271 音江町広里71番地12 | 26-3111 |
| ジェイ・アール北海道バス(株) 深川営業所 | 大 木 雅 智 | 074-0023 太子町19番15号 | 22-2901 |
| 日本郵便(株)深川郵便局 | 宮 口 功 | 074-8799 2条6番12号 | 22-3222 |
| 一已郵便局 | 風 間 智 克 | 074-0004 4条12番12号 | 22-3629 |
| 納内郵便局 | 西 朋 幸 | 078-0151 納内町3丁目2番35号 | 24-2450 |

官 公 庁 ・ 団 体 一 覧 (7/7)

(令和2年6月30日現在)

| 名 称 | 代 表 者 | 所 在 地 | 電 話 |
|--------------------------|---------|--------------------------|---------|
| (交通・通信関係) | | | |
| 音江郵便局 | 芳 賀 敦 浩 | 074-1273 音江町1丁目6番23号 | 25-1342 |
| 更進郵便局 | 西 勝 美 | 074-1161 音江町字更進705-16 | 29-2200 |
| 多度志郵便局 | 西 村 肇 | 074-0141 多度志1241番地 | 27-2100 |
| 鷹泊郵便局 | 石 川 克 之 | 074-0144 鷹泊192番地2 | 28-2200 |
| (経済団体) | | | |
| 深川商工会議所 | 富 岡 正 幸 | 074-0001 1条9番19号 | 22-3146 |
| 深川商工会議所納内支所 | 中 本 博 大 | 078-0151 納内町3丁目1番13号 | 24-2620 |
| 深川地方中小企業相談所 | 白 峰 秀 昌 | 074-0001 1条9番19号 | 22-3146 |
| (農林業団体) | | | |
| (一財)北海道農業 近代化技術研究センター | 森 友 秀 | 074-1271 広里町4丁目1番3号 | 25-1591 |
| きたそらち農業協同組合 | 柏 木 孝 文 | 074-0022 北光町1丁目10番10号 | 22-6600 |
| 北海道中央農業共済組合 | 三 好 孝 行 | 074-0001 1条5番5号 | 22-7070 |
| 北空知広域農業協同組合連合会 | 篠 田 雅 | 074-0015 メム10号線山3線 | 26-2800 |
| 深川土地改良区 | 横 井 信 一 | 074-0012 西町10番36号 | 22-2166 |
| 神竜土地改良区 | 北 村 薫 | 078-0151 納内町3丁目3番40号 | 24-2611 |
| 多度志土地改良区 | 柏 倉 晃 | 074-0141 多度志2130番地 | 27-2011 |
| 北空知森林組合 | 久 保 環 | 074-0001 1条19番36号 | 22-7400 |
| (金融機関) | | | |
| 北洋銀行深川支店 | 藤 井 和 俊 | 074-0003 3条8番14号 | 22-1511 |
| 北空知信用金庫 | 廣 上 光 義 | 074-8686 4条8番16号 | 22-1212 |
| (報道機関) | | | |
| 北海道新聞社深川支局 | 大 場 俊 英 | 074-0005 5条15番1号 | 22-2838 |
| 北空知新聞社 | 早 川 達 也 | 074-0001 1条11番16号 | 23-5509 |

公共施設等一覧(1/2)

(令和2年4月1日現在)

| 区分 | 名 称 | 面 積 | 開設年月日 | 備 考 |
|---------------------|--------------------|----------|-----------|---------------------|
| 集会施設 | 深川市納内コミュニティセンター | 1,405 | 昭47.4.11 | 平14.11.25改築 |
| | 深川市多度志コミュニティセンター | 1,116 | 平3.12.9 | |
| | 深川市菊水コミュニティセンター | 499 | 平5.9.1 | |
| | あけぼのコミュニティセンター | 296 | 平6.11.15 | |
| | 深川市菊丘コミュニティセンター | 201 | 平6.11.15 | |
| | 深川市吉住・更進コミュニティセンター | 922 | 平7.3.1 | |
| | 深川市入志別コミュニティセンター | 381 | 平7.11.1 | |
| | 深川市稲田コミュニティセンター | 350 | 平8.11.1 | |
| | 深川市幌成コミュニティセンター | 431 | 平9.12.1 | |
| | 深川市リフレッシュプラザ鷹泊 | 932 | 平9.12.22 | 平10.9.11 交流ホール増築 |
| | 深川市広里コミュニティセンター | 377 | 平11.11.1 | |
| | 深川市内園コミュニティセンター | 173 | 平15.11.1 | |
| | 深川市豊泉コミュニティセンター | 122 | 平17.11.1 | |
| | 深川市文西コミュニティセンター | 314 | 平21.12.22 | |
| | 深川市三和コミュニティセンター | 322 | 平26.8.1 | |
| 深川市ぬくもりの里 交流促進施設 | 676 | 平11.12.1 | | |
| 深川市納内時計台プラザ | 393 | 平10.11.1 | | |

公共施設等一覧(2/2)

(令和2年4月1日現在)

| 区分 | 名 称 | 面 積 | 開設年月日 | 備 考 |
|---------------------------|----------------------------|-------------------------|-----------|-------------------------------|
| 産業系施設 | 深川市都市農村交流センター「アグリ工房まあぶ」 | m ² 1,646 | 平9.7.1 | |
| | 深川市オートキャンプ場 | 60,000 | 平12.7.1 | カーサイト56サイト・フリーテントサイト16・コテージ6棟 |
| | 深川市いざないの里道の駅「ライスランドふかがわ」 | 970 | 平15.7.1 | |
| | 深川市労働福祉会館 | 488 | 昭44.7.1 | |
| | 深川市働く婦人の家 | 856 | 昭58.4.1 | |
| | 深川市経済センター | 2,070 | 平13.4.8 | |
| | 深川市地域交流施設「プラザ深川」 | 843 | 平19.11.20 | |
| | 深川市地域資源活用施設「アップルランド山の駅おとえ」 | 491 | 平26.7.25 | |
| | 深川市林業センター | 521 | 昭56.10.13 | |
| | 深川市移住体験住宅「四季の丘おとえ」 | 180 | 平23.10.20 | |
| 深川市移住体験住宅「四季の丘おとえPart II」 | 120 | 平25.11.8 | | |
| 衛生施設 | 深川浄化センター | 14,992 | 昭54.7.1 | |
| | 音江浄化センター | 8,431 | 平11.11.1 | |
| | 納内集落排水処理施設 | 4,925 | 平2.6.1 | |
| | 多度志集落排水処理施設 | 3,337 | 平10.5.15 | |
| | 深川市一般廃棄物最終処分場 | 138,850 | 平16.7 | |
| 医療施設 | 深川市立病院 | 23,965 | 昭38.5.1 | |
| | 深川市立納内診療所 | 998 | 昭40.9.20 | 令2.9.9 再開 |
| | 深川市立多度志診療所・多度志歯科診療所 | 300 | 平14.4.1 | |
| 一部事務組合の施設 | 深川消防署 (深川地区商簿組合消防本部) | 2,994 | 昭57.7 | |
| | 北空知衛生センター | 8,368 | 平12.4 | |
| | 北空知葬斎場 | 352 | 昭48.12 | |
| | 北空知広域水道企業団 | 21,434 | 昭53.6.20 | 単位 ha |
| | 北空知圏学校給食センター | 3,723 | 平27.4.1 | |
| 農業施設 | ※20ページに掲載 | | | |
| 社会福祉・保健施設 | ※35ページに掲載 | | | |
| 社会教育・体育施設 | ※64ページに掲載 | | | |

庁内における主な統計資料一覧

担当課係 企画総務部企画財政課財政係

| 統計資料の名称 | 調査目的 | 調査事項 | 調査対象 | 調査期日 |
|-------------------|--|--|-------|---------------|
| 地方財政状況調査 | 普通会計予算について、決算の状況を把握・分析検討し、地方財政の運営及び計画に活用するため | 歳入歳出決算の内容（決算状況、歳入内訳、性質別歳出内訳、目的別歳出内訳及び財源内訳、地方債借入状況等） | 市 町 村 | 毎年 (5月31日) |
| 市 町 村 公共施設状況調査 | 市町村における公共施設の現況を把握し、住民福祉の向上と市町村の能率的な行政に資する | 道路、橋りょう、都市計画事業、公園、宅地・工業用地造成事業、公営住宅等、港湾、漁港、農業施設、林業施設、廃棄物処理施設、上水道等、下水道、児童福祉施設、老人福祉施設、保護施設、幼稚園、その他の社会福祉施設、学校施設、その他施設、集会施設、公有財産、基金 | 市 町 村 | 毎年 (5月31日) |

担当課係 企画総務部総務課総務係

| 統計資料の名称 | 調査目的 | 調査事項 | 調査対象 | 調査期日 |
|-------------|---------------------|--|------------------|------|
| 空 知 の 統 計 | 空知総合振興局管内の各種統計数値を把握 | 位置、地勢、面積、広ぼう、就業構造、生産、気象、土地、人口、農業、林業、商業、金融、工業、電気、水道、運輸等（空知総合振興局のホームページに掲載されています。） | 空 知 管 内 市 町 村 | 毎 年 |
| 北 海 道 統 計 書 | 北海道の各種統計数値を把握 | 同上 (北海道のホームページに掲載されています。) | 道内全市町村 | 毎 年 |

担当課係 企画総務部総務課自治防災室自治防災係

| 統計資料の名称 | 調査目的 | 調査事項 | 調査対象 | 調査期日 |
|------------------------|--------------------|---|------------------|------|
| 交通事故発生概況 | 全道における交通事故発生概況の把握 | 交通事故発生概況、交通死亡事故の主な特徴 | 全 道 | 毎 月 |
| 交 通 概 況 | 深川警察署管内における交通概況の把握 | 免許人口、交通事故発生状況等 | 深 川 警 察 署 管 内 | 毎 年 |
| 深 川 市 の 交 通 事 故 概 況 | 深川市内における交通事故概況の把握 | 交通事故状況、地区別発生状況、路線別発生状況、類型別発生状況、違反別発生状況、居住地別発生状況 | 深 川 市 | 毎 年 |

担当課係 市民福祉部市民課戸籍住民係

| 統計資料の名称 | 調査目的 | 調査事項 | 調査対象 | 調査期日 |
|--------------------------------|-------------------------------------|---|-------|------|
| 人口動態統計調査 | 国内の人口現象を動態統計的に把握 人口動態の社会経済的要因の解析 | 出生、死亡、婚姻、離婚、死産 (生年月日、性別、続柄、国籍、住所、発生前月日等) | 市 町 村 | 毎 月 |
| 住 民 基 本 台 帳 人 口 ・ 世 帯 数 調 査 | 市町村の人口・世帯数の調査 | 市町村住民票記載、消除数 (出生、死亡、転入、転出等)人口、世帯数 | 市 町 村 | 毎月末日 |

担当課係 建設水道部環境課環境係

| 統計資料の名称 | 調査目的 | 調査事項 | 調査対象 | 調査期日 |
|-------------------|-------------|---------------------------------|---|------|
| 葬 斎 場 使 用 状 況 調 査 | 葬斎場の使用状況を把握 | 死体、死産、胞衣産汚物、肢体の一部その他、改葬死体の火葬の件数 | 深 川 市 妹 背 牛 町 町 町 町 他 秩 父 別 町 町 町 他 北 電 田 町 町 他 沼 所 の | 毎 年 |

担当課係 市民福祉部社会福祉課福祉庶務係

| 統計資料の名称 | 調査目的 | 調査事項 | 調査対象 | 調査期日 |
|---------------|-------------|------------------------|-----------------|------------|
| 福 祉 行 政 報 告 例 | 社会福祉行政の実態把握 | 生活保護統計他福祉行政に関するもの約25種類 | 社会福祉行政 の対象全般 | 毎 月 毎 年 |

庁内における主な統計資料一覧

担当課係 市民福祉部高齢者支援課地域包括支援係

| 統計資料の名称 | 調査目的 | 調査事項 | 調査対象 | 調査期日 |
|-------------|----------------------|--|---------------|------|
| 寝たきり老人世帯調査 | 市内における在宅の寝たきり老人の実数把握 | 在宅の寝たきり老人世帯を民生児童委員の協力により調査し、全市の実数を把握している | 深川市内在宅の寝たきり老人 | 毎年 |
| 独居老人世帯調査 | 市内における在宅の独居老人の実数把握 | 在宅独居老人世帯を民生児童委員の協力により調査し、全市の実数を把握している | 深川市内在宅の独居老人 | 毎年 |
| 老人夫婦世帯調査 | 市内における在宅の老人夫婦世帯の実数把握 | 在宅老人夫婦世帯を民生児童委員の協力により調査し、全市の実数を把握している | 深川市内在宅の老人夫婦世帯 | 毎年 |
| 地域包括支援係事業計画 | 深川市における包括的支援事業の資料とする | 包括的支援事業 | 深川市 | 年間 |

担当課係 市民福祉部高齢者支援課介護予防係

| 統計資料の名称 | 調査目的 | 調査事項 | 調査対象 | 調査期日 |
|-----------|---------------------|--------|------|------|
| 介護予防係事業計画 | 深川市における介護予防事業の資料とする | 介護予防事業 | 深川市 | 年間 |

担当課係 市民福祉部健康福祉課障がい福祉係

| 統計資料の名称 | 調査目的 | 調査事項 | 調査対象 | 調査期日 |
|---------|---------------|---------------------|------|------|
| 献血状況調査 | 市内における献血状況の把握 | 献血推進事業の実績、献血方法別献血実績 | 深川市 | 毎年 |

担当課係 市民福祉部健康福祉課健康推進係

| 統計資料の名称 | 調査目的 | 調査事項 | 調査対象 | 調査期日 |
|------------|-------------------|-----------------------------|------------|------|
| 北海道保健統計年報 | 本道の保健に関する統計の把握 | 道内の人口動態、感染症、生命表、医療、保健統計 | 全道、保健所、市町村 | 毎年 |
| 空知地域保健情報年報 | 空知管内3保健所の事業概要の実態 | 人口の動向、保健予防、医療と薬事、生活環境、衛生教育等 | 空知管内3保健所 | 毎年 |
| 健康推進係事業計画 | 深川市における保健活動の資料とする | 母子保健事業、健康増進事業 | 深川市 | 年間 |

担当課係 経済・地域振興部農政課農政係

| 統計資料の名称 | 調査目的 | 調査事項 | 調査対象 | 調査期日 |
|-------------|------------|---|---------|------|
| 北海道農林水産統計年報 | 北海道の農業実態把握 | 道内市町村の耕地、農作物、畜産、生産農業所得等 | 市町村 | 毎年 |
| 空知の農業 | 空知の農業実態把握 | 空知管内市町村の耕地、農家数、農家人口、農作物畜産内水面、農家経済（空知総合振興局産業振興部農務課のホームページに掲載されています。） | 空知管内市町村 | 毎年 |

担当課係 経済・地域振興部農政課農産係

| 統計資料の名称 | 調査目的 | 調査事項 | 調査対象 | 調査期日 |
|---------|------------|----------------------|------|------|
| 稲作調査 | 本道稲作の諸動を把握 | 品種別作付面積、育苗状況、収穫・乾燥状況 | 市町村 | 毎年 |

担当課係 経済・地域振興部農政課耕地林務係

| 統計資料の名称 | 調査目的 | 調査事項 | 調査対象 | 調査期日 |
|----------|------------|---------|------|------|
| 林野火災被害統計 | 林野火災防止対策資料 | 山林の被害状況 | 市町村 | 毎年 |

庁内における主な統計資料一覧

担当課係 経済・地域振興部商工労政課商工労政係

| 統計資料の名称 | 調査目的 | 調査事項 | 調査対象 | 調査期日 |
|---------------------|--|----------------------|--------------------------|-------------------|
| 深川市労働基 本調査 | 市内企業の労働事情を把握 | 正規従業員、季節・臨時、パートの労働条件 | 市内事業所 | 隔年 |
| 深川市労働者 就労・生活実態調査 | 市内企業の労働事情を把握 | 正規従業員、季節・臨時、パートの労働条件 | 市内事業所の社員・従業員で深川市に住民票のある方 | 3年毎 |
| 物価調査 | 生鮮食料品並びに生活必需品の販売価格の変動状況を調査し、消費者及び販売店の指針とする | 32品目の価格動向調査 | 市内6店 | 年2回 6月 2月中旬 |
| 灯油、プロパン ガス実態調査 | 価格の変動状況把握 | 価格、動向調査 | 市内販売業者 | 毎月上旬 |

担当課 建設水道部都市建設課

| 統計資料の名称 | 調査目的 | 調査事項 | 調査対象 | 調査期日 |
|------------------------------|-----------------------|---|------|---------------|
| 道路関係職員数及び事務費所要額並びに除雪事業に関する調査 | 道路に関する職員数等についての実態把握 | 道路事業に従事する職員数、道路事業実施に要する事務費、市道除雪状況と事業費 | 市町村 | 毎年 (4月1日) |
| 交通安全施設等整備事業実施計画及び交通安全施設の現況調査 | 交通安全施設等の事業費と施設の現況調査 | 市道の交通安全施設に係る事業費と次年度における計画事業費、市道の交通安全施設設備状況 | 市町村 | 毎年 (4月1日) |
| 道路交通管理統計調査 | 道路交通管理の実態把握と今後の道路交通管理 | 道路管理の組織人員、延長、車両の保存状況、道路情報管理施設の設置、災害の発生状況、パトロール状況、道路モニターの設備、重度計の設置状況、高さ、幅、重度の制限をもっている道路の設置状況 | 市町村 | 毎年 (4月1日) |
| 道路の設置、管理 かし事案に関する調査 | 市道における事故の実態を把握 | 損害賠償状況、訴訟提起中の事案の把握 | 市町村 | 毎年 (4月1日) |
| 道路施設現況調査 | 市道の現況把握 | 市道の総延長、実延長、歩道延長、改良、舗装延長、道路、面積等 | 市町村 | 毎年 (4月1日) |
| 道路橋梁費の測定単位の 数値調査 | 地方交付税の基礎資料 | 道路、橋梁の実延長、面積、供用延長等 | 市町村 | 毎年 (4月1日) |
| 都市計画現況調査 | 都市計画の現況把握 | 都市計画区域、用途地域、都市計画施設（公園・緑地・下水道）の現況及び都市計画事業費等 | 市町村 | 毎年 (3月31日) |
| 都市施設状況調査 | 都市計画施設の現況把握 | 都市計画施設（公園・緑地・下水道）の現況 | 市町村 | 毎年 (3月31日) |
| 都市公園等整備現況調査及び 同関係事業費調査 | 都市公園の現況把握 | 都市公園の面積、施設内容、事業費等 | 市町村 | 毎年 (3月31日) |

庁内における主な統計資料一覧

担当課係 議会議務局議会庶務係

| 統計資料の名称 | 調査目的 | 調査事項 | 調査対象 | 調査期日 |
|----------|---------------------------------|--|---------|--------------|
| 議会運営関係資料 | 道内各市議会の運営実態を調査把握し、各市議会運営上の参考とする | 人口、予算、議員数及び委員会、議会の党派、会派別構成、議会議務局の構成及び人員等 | 道内 35 市 | 毎年 (4月1日) |

担当課係 農業委員会農地振興係

| 統計資料の名称 | 調査目的 | 調査事項 | 調査対象 | 調査期日 |
|---------------|----------------------------|---|------|------|
| 農業委員会 業務報告 | 農地等に係る諸状況を把握し、今後の委員会業務に資する | <ul style="list-style-type: none"> ・農地法による農地権利移転及び転用状況 ・農業経営基盤強化促進法による利用権設定等促進事業状況 ・農業者年金の概要 | 業務全般 | 年間 |

担当課係 市立病院管理課総務医事係

| 統計資料の名称 | 調査目的 | 調査事項 | 調査対象 | 調査期日 |
|---------|--------|------------|-------|------|
| 病院報告 | 患者数の把握 | 入院、外来患者の報告 | 全国の病院 | 毎月 |

担当課 深川地区消防組合消防本部総務課

| 統計資料の名称 | 調査目的 | 調査事項 | 調査対象 | 調査期日 |
|---------|-------------------------------|-------------------------------------|------|--------------|
| 消防年報 | 消防諸般の実態を紹介するとともに今後の火災予防の資料とする | 組合管内の現状と消防の沿革、消防力の現勢、火災統計、予防統計、救急統計 | 消防現況 | 毎年 (4月1日) |