

休日・夜間救急医療体制確保事業

資料3

事業内容

地域住民の生命と健康を守るため、休日・夜間における救急医療体制を維持確保するために必要な下記事業を一般社団法人深川医師会及び深川市立病院に委託して実施。

1 休日当番医事業

当番医を設定し、休日の急病診療に対応する。

救急医療体制を確保・継続するための普及啓発事業を実施する。

※救急の日事業：救急フォーラム 平成29年9月7日（木）18:00～プラザホテル板倉

（参加者 250名） 深川市立病院の救急の現状と今後 新居利英副院長（深川市立病院）
 高齢者救急の対応～保健師の立場から～ 米澤弘美健康福祉課長（深川市）
 心肺蘇生法の実技指導（AED使用） 深川消防署

2 夜間急病相談及び診療事業

電話での診療相談を行う夜間急病テレホンセンターを設置し、急病診療を行う。

3 休日・夜間救急医療従事医師確保事業

深川市立病院の休日・夜間における救急診療に従事する医師確保を行う。

事業経費（H29）

（単位：千円）

項目	予算額	決算額	増減額	備考
休日当番医事業	3,378	3,378	0	
夜間急病テレホンセンター	3,570	3,567	△ 3	
休日・夜間救急医療従事医師確保事業	31,988	31,629	△ 359	管外協力医師 日中 59 日/夜間 50 日
合計	38,936	38,574	△ 362	

平成29年 休日当番医利用状況調（1月～12月）

	実施回数	深川市	妹背牛町	秩父別町	雨竜町	北竜町	沼田町	幌加内町	その他	利用件数計	28年実績		
											利用件数	回数	
深川市立病院（含む協力医師）	61	789	97	79	16	55	85	8	117	1,246	1,291	61	
自院にて診療	北海道中央病院	4	8	0	1	1	2	1	0	1	14	12	4
	深川第一病院	4	16	3	1	0	1	2	0	1	24	12	3
	斎藤整形外科医院	4	13	0	2	0	1	0	0	1	17	14	4
計	利用件数	73	826	100	83	17	59	88	8	120	1,301	1,329	72
	割合（％）		63.5%	7.7%	6.4%	1.3%	4.5%	6.8%	0.6%	9.2%	100.0%		
28年実績	利用件数		891	97	112	8	70	69	4	78	1,329		
	割合（％）		67.0%	7.3%	8.4%	0.6%	5.3%	5.2%	0.3%	5.9%	100.0%		

	利用件数		利用割合		1日曜日平均利用件数	
	平成29年	28年実績	平成29年	28年実績	平成29年	28年実績
市立病院にて診療	1,246	1,291	95.8%	97.1%	17.1	17.9
自院にて診療	55	38	4.2%	2.9%	0.8	0.5
計	1,301	1,329	100.0%	100%	17.9	18.4

H29 地域別時間外患者集計表

	深川市	妹背牛町	秩父別町	沼田町	北竜町	雨竜町	幌加内町	その他	合計
4月	220	16	22	26	16	1	2	18	321
(うち入院)	(31)	(2)	(7)	(0)	(1)	(0)	(0)	(2)	(43)
5月	320	45	31	21	15	8	0	27	467
(うち入院)	(50)	(8)	(5)	(2)	(0)	(1)	(0)	(2)	(68)
6月	189	25	30	21	11	4	0	19	299
(うち入院)	(33)	(6)	(4)	(7)	(2)	(0)	(0)	(4)	(56)
7月	226	28	27	31	12	6	1	27	358
(うち入院)	(56)	(5)	(7)	(10)	(4)	(0)	(0)	(5)	(87)
8月	211	21	16	27	23	2	3	37	340
(うち入院)	(41)	(3)	(2)	(5)	(8)	(0)	(2)	(7)	(68)
9月	214	23	16	17	11	7	1	22	311
(うち入院)	(53)	(8)	(7)	(4)	(3)	(3)	(1)	(3)	(82)
10月	185	19	16	25	15	1	0	17	278
(うち入院)	(41)	(8)	(6)	(7)	(6)	(0)	(0)	(4)	(72)
11月	181	20	15	25	13	3	5	15	277
(うち入院)	(35)	(3)	(3)	(8)	(3)	(0)	(2)	(2)	(56)
12月	242	37	34	35	18	5	1	30	402
(うち入院)	(51)	(2)	(6)	(7)	(7)	(0)	(0)	(4)	(77)
1月	285	34	24	34	37	5	5	30	454
(うち入院)	(47)	(9)	(4)	(7)	(6)	(1)	(4)	(3)	(81)
2月	363	54	37	28	38	1	1	15	537
(うち入院)	(38)	(9)	(7)	(4)	(0)	(0)	(0)	(0)	(58)
3月	279	29	22	41	18	6	0	19	414
(うち入院)	(49)	(9)	(3)	(8)	(2)	(1)	(0)	(2)	(74)
合計	2,915	351	290	331	227	49	19	276	4,458
	(525)	(72)	(61)	(69)	(42)	(6)	(9)	(38)	(822)

※1 救急当番医の分は除く(日中分)

※2 会計入力情報(件数)、予定診療(注射指示等)の件数より数値を確定しているもの。

※3 ()書きは、外来受診後に入院した患者数=内数

1 平成29年深川地区消防組合救急概況

深川地区消防組合管内の平成29年(1月1日～12月31日)の救急概況は、次のとおりです。
なお、()内は平成28年の数値です。

1 救急出場件数は、1, 376件(1, 332件)でした。

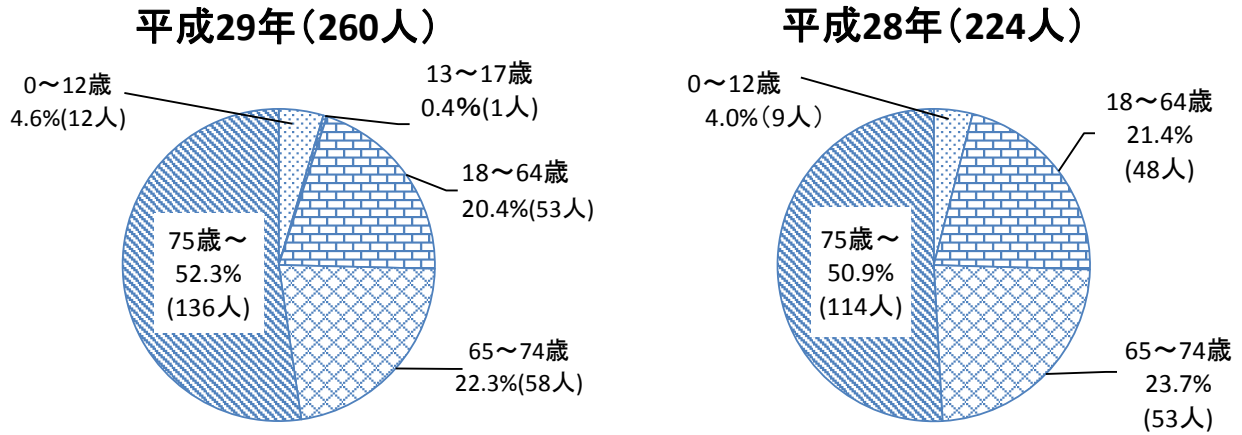
平成28年比べ44件の増加となりました。 1日平均約3. 77件
市町別で比べると、深川市954件(905件)で49件の増加、妹背牛町は92件(105件)で13件の減少、秩父別町は70件(68件)で2件の増加、北竜町は67件(49件)で18件の増加、沼田町は114件(101件)で13件の増加、幌加内町79件(104件)で25件の減少となっています。

2 救急事故種別は急病が最も多く、次いで転院、一般負傷、交通事故の順となっています。

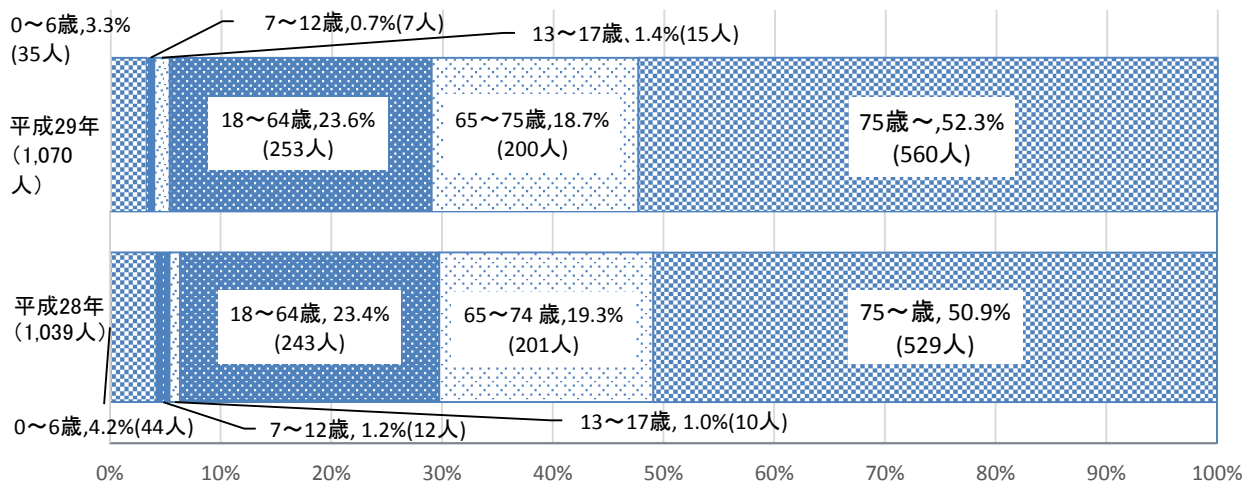
火災2件(2件)、自然災害0件(0件)、水難事故1件(1件)、交通事故85件(91件)、労働災害16件(13件)、運動競技10件(10件)、一般負傷186件(159件)、加害3件(2件)、自損行為12件(10件)、急病748件(769件)、転院297件(263件)、医師搬送0件(2件)、資機材搬送0件(0件)、その他16件(10件)

区 分	救 急 事 故 種 別														
	合 計	火 災	自 然 災 害	水 難 事 故	交 通 事 故	労 働 災 害	運 動 競 技	一 般 負 傷	加 害	自 損 行 為	急 病	そ の 他			
												転 院	医 師 搬 送	資 機 材 搬 送	そ の 他
深川消防署管轄区域	深川	出場件数	954		1	62	12	7	120	2	5	481	252		12
		不搬送	48		1	9	1		4		1	19	1		12
		搬送人員	918			64	11	7	116	2	4	463	251		
	妹背牛	出場件数	92			7		1	11		1	61	9		2
		不搬送	5									3			2
		搬送人員	87			7		1	11		1	58	9		
	秩父別	出場件数	70	2		8		1	10			49			
		不搬送	6	1		1						4			
		搬送人員	65	1		8		1	10			45			
	小計	出場件数	1,116	2	1	77	12	9	141	2	6	591	261		14
		不搬送	59	1	1	10	1		4		1	26	1		14
		搬送人員	1,070	1		79	11	9	137	2	5	566	260		
沼田支署管轄区域	沼田	出場件数	114			6	2		16	1	3	73	11		2
		不搬送	7						1		1	3			2
		搬送人員	111			10	2		15	1	2	70	11		
	北竜	出場件数	67				1	1	18		1	45	1		
		不搬送	7						1		1	4	1		
		搬送人員	60				1	1	17			41			
	小計	出場件数	181			6	3	1	34	1	4	118	12		2
		不搬送	14						2		2	7	1		2
		搬送人員	171			10	3	1	32	1	2	111	11		
幌加内支署	出場件数	79			2	1		11		2	39	24			
	不搬送	6						1		1	4				
	搬送人員	74			3	1		10		1	35	24			
組合合計	出場件数	1,376	2	1	85	16	10	186	3	12	748	297		16	
	不搬送	79	1	1	10	1		7		4	37	2		16	
	搬送人員	1,315	1		92	15	10	179	3	8	712	295			

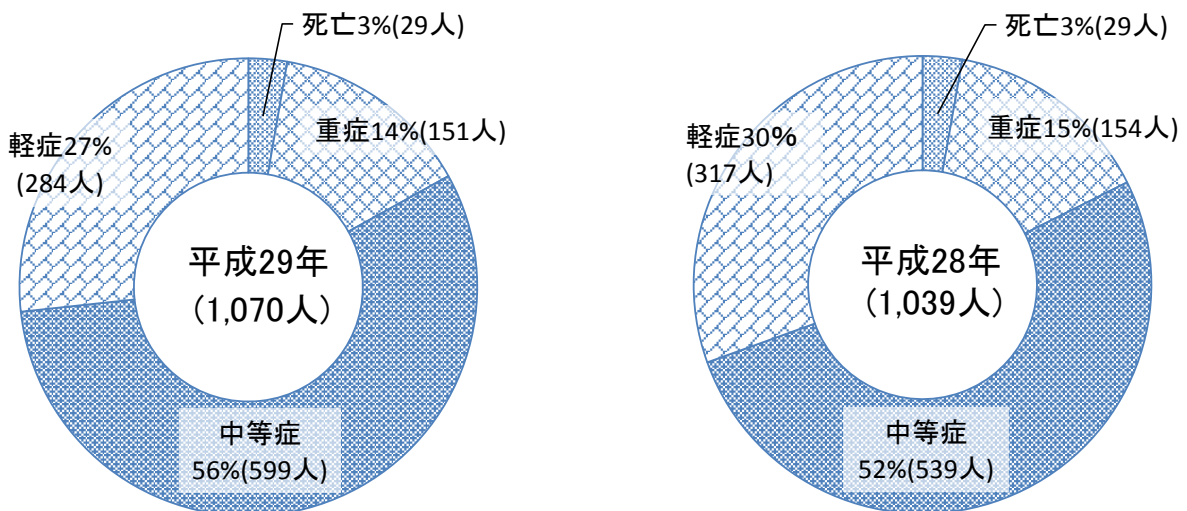
2 転院搬送人員年齢別構成比（深川消防署管轄）



3 搬送人員年齢別構成比（深川消防署管轄）



4 重症度構成比（深川消防署管轄）



5 救急カード利用事例数（深川消防署管轄） 平成29年

利用した	82	(49)	件
あることになっていたが利用しなかった	22	(22)	件
あることになっていたが、紛失等によりカードがなかった	24	(18)	件
合計（平成28年値）	128	(89)	件

6 搬送先医療機関（深川消防署管轄） 平成29年

全体

北空知		旭川市内	中空知	留萌管内	札幌市内	その他
64.5%						
深川市立	深川市立以外	20.2%	13.7%	0.1%	0.5%	1.0%
62.8%	1.7%					

整形事案

北空知		旭川市内	中空知	留萌管内	札幌市内	その他
51.1%						
深川市立	深川市立以外	18.9%	25.1%	0.0%	0.0%	4.8%
46.3%	4.8%					

7 ドクターヘリ搬送別（深川消防署管轄） 平成29年

	搬送先	一般負傷		交通事故		労働災害		合計
要請事業		3		11		2		16
ヘリ搬送人員	旭川日赤			6		2		8
	砂川市立	1	2	1	7		2	11
	富良野協会	1						1
救急車搬送人員	旭川日赤	1		2				3
	砂川市立		1	1	4		0	5
	富良野協会			1				1

8 救急隊出場時間・距離数（深川消防署管轄）

平成29年（1事案出場～帰署まで）					
平均	1:02	28.8	km	最長	3:43
					239.1 km

平成28年（1事案出場～帰署まで）					
平均	0:58	26.6	km	最長	3:32
					228.3 km

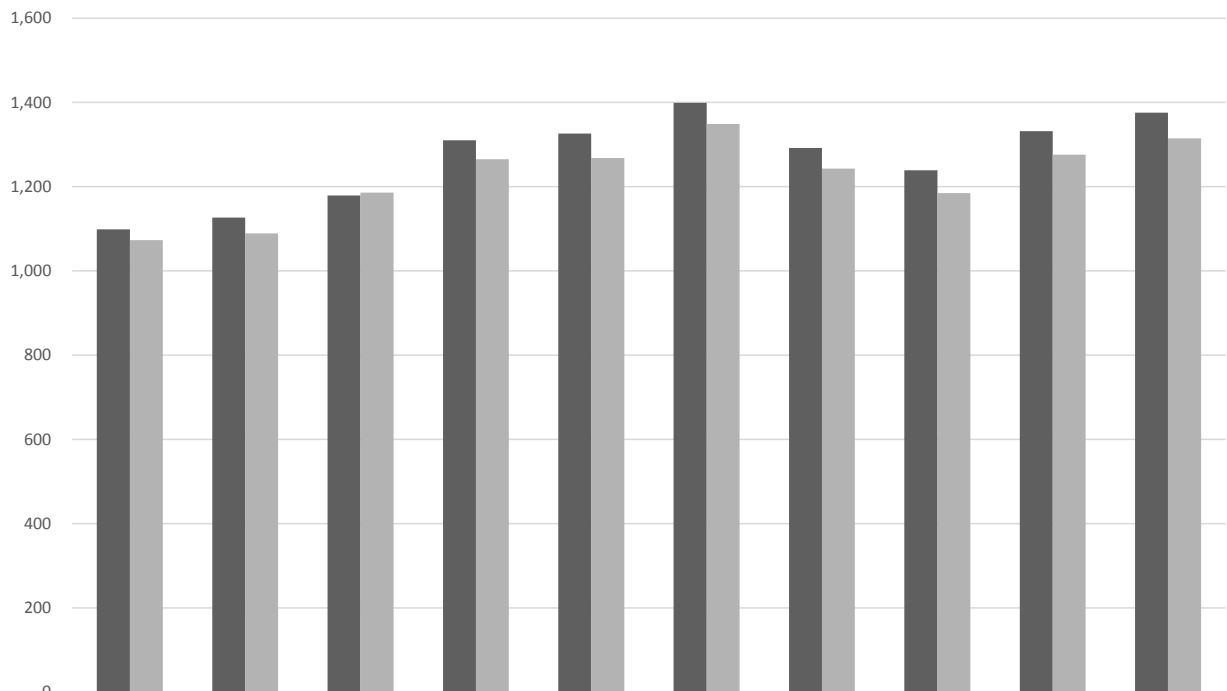
平成29年

最長時間 札幌厚生 (230.0km)
最長距離 札幌大野記念 (3:39)

平成28年

最長時間 NTT札幌 (225.1km)
最長距離 札幌医大 (3:24)

過去10年間の救急出場件数推移



	平成20年	平成21年	平成22年	平成23年	平成24年	平成25年	平成26年	平成27年	平成28年	平成29年
■ 出場件数	1,099	1,127	1,179	1,310	1,326	1,399	1,292	1,239	1,332	1,376
■ 搬送人員	1,073	1,089	1,186	1,265	1,268	1,349	1,243	1,185	1,276	1,315