

# 「北空知の新型コロナウイルス感染症予防について ～クラスター発生の経験から学ぶ～」

2022. 8. 25 「新型コロナウイルス感染対策研修会」

社会福祉法人揺籃会

障がい者支援施設あかとき学園

統括マネージャー 杉山優太

# クラスターの概要



# クラスターの概要

| 利用者 |     | 職員 |     |
|-----|-----|----|-----|
| 男性  | 22名 | 男性 | 10名 |
| 女性  | 0名  | 女性 | 4名  |
| 小計  | 22名 | 小計 | 14名 |
| 合計  |     |    | 36名 |

男性利用者 1名は通所利用者 ※陽性確認後短期入所利用

# クラスタの概要

| 月  | 日  | 曜日 | 予定      | 陽性者状況                                    |
|----|----|----|---------|--|
| 12 | 30 | 木  | PCR検査   | 職員4名                                     |
|    | 31 | 金  | PCR検査   | 利用者3名                                    |
| 1  | 1  | 土  |         |  |
|    | 2  | 日  |         |  |
|    | 3  | 月  | PCR検査   | 職員1名<br>利用者2名 <内1名通所者>                   |
|    | 4  | 火  | 定期PCR検査 | 職員4名<br>利用者11名                           |
|    | 5  | 水  |         |  |
|    | 6  | 木  | PCR検査   | 利用者1名 ※日本赤十字病院 入院                        |
|    | 7  | 金  | 定期PCR検査 | 職員3名<br>利用者2名                            |
|    | 8  | 土  |         |  |
|    | 9  | 日  |         |  |
|    | 10 | 月  |         |  |
|    | 11 | 火  | PCR検査   | 利用者1名                                    |
|    | 12 | 水  | PCR検査   | 職員1名                                     |
|    | 13 | 木  | PCR検査   | 利用者1名                                    |
|    | 14 | 金  | 定期PCR検査 | 利用者1名 ※13日確認者砂川市立病院入院                    |
|    | 15 | 土  | PCR検査   | ※1名再検査>結果:陰性                             |
|    | 16 | 日  |         |  |
|    | 17 | 月  |         |  |
|    | 18 | 火  |         |  |
|    | 19 | 水  |         | 6日入院者 日本赤十字病院退院                          |
|    | 20 | 木  | 定期PCR検査 | 利用者1名                                    |
|    | 21 | 金  |         |  |
|    | 22 | 土  |         |  |
|    | 23 | 日  | PCR検査   | 職員1名 ※発症日20日<br>職員肺炎症状悪化のため再入院(PCR検査:陰性) |
|    | 24 | 月  | PCR検査   | ※1名発熱症状あり検査>結果:陰性                        |
|    | 25 | 火  |         |  |
|    | 26 | 水  |         |  |
|    | 27 | 木  |         |  |
|    | 28 | 金  |         |  |
|    | 29 | 土  |         |  |
|    | 30 | 日  |         |  |
|    | 31 | 月  |         |  |
| 2  | 1  | 火  |         |  |
|    | 2  | 水  |         |  |
|    | 3  | 木  |         |  |

※ 12月30日 クラスタ認定

※保健所との調整により2月3日(木)を内部終息日、2月17日を外部終息日として設定

# クラスタの概要

- クラスタ対策期間中の基本的な1日の流れ
  - 6:30 起床時対応
  - 7:00 検温
  - 8:00 朝食対応、服薬対応
  - 8:45 歯磨き対応
  - 9:00 換気(15分)
  - 10:00 棟内消毒、利用者対応(洗濯・入浴等)
  - 10:30 午前休憩対応
  - 11:00 棟内衝動、利用者対応(洗濯・入浴等)
  - 12:00 昼食対応、服薬対応
  - 12:45 歯磨き対応
  - 13:00 棟内ゴミ回収、搬出
  - 13:30 利用者対応(洗濯・入浴等)
  - 14:30 午後休憩対応
  - 15:00 換気(15分)
  - 15:30 外用薬塗布等の対応
  - 16:00 利用者対応
  - 18:00 夕食対応、服薬対応
  - 18:45 歯磨き対応
  - 19:00 休憩対応
  - 20:00 就寝前薬服薬対応
  - 21:00 就寝対応

通常の日中活動に時間に、換気、棟内消毒、入浴介助、ゴミ回収、検温などの業務をいれるように対応している。



# クラスターの概要

| 派遣項目    | 延人数 | 延派遣期間    | 特記                                     |
|---------|-----|----------|--|
| 法人関連事業所 | 4名  | 1/7~1/25 |  |
| 道事業派遣   | 5名  | 1/7~1/26 | 各1週間程度<br>振興局経由にて派遣依頼<br>※道に登録のした事業所のみ |
| 空知総合振興局 | 6名  | 1/5~1/21 | ※常時2名<br>グリーンゾーン対応                     |
| 保健所関連   | 1名  | 1/9~1/11 | ※認定看護師                                 |

## ● 派遣職員の主な業務

レッドゾーン対応可能者 : レッドゾーン内の消毒、利用者対応補助

グリーンゾーン対応可能者 : 寄贈品、見舞品の整理・分配、電話対応、郵便物処理、  
日常物品・感染対策物品の管理・整理、本部連絡調整等

当初認定看護師が入ることに、自分たちの支援が否定されるのではと、懸念する職員も多かった。認定看護師の的確な助言に、最後はもっと早く来てほしかったと嘆く職員がいた。



# クラスタの概要

## 職員処遇について

- i..陽性者、濃厚接触者(陽性、陰性を問わず)、発熱者、体調不良者は出勤停止。(クラスター認定期間中は、特休として対応する。
- ii..クラスタの認定を受けた12月30日からの出勤者に関しては、危険手当として支給する。  
※2月3日をもって危険手当の支給を停止。
- iii..管理者の指示により休日出勤された方に関しては、代休を基本とし、代休が難しい場合は、休日出勤として取り扱う。

※ 危険手当に関しては社会保険課税対象となるため、支給方法を検討

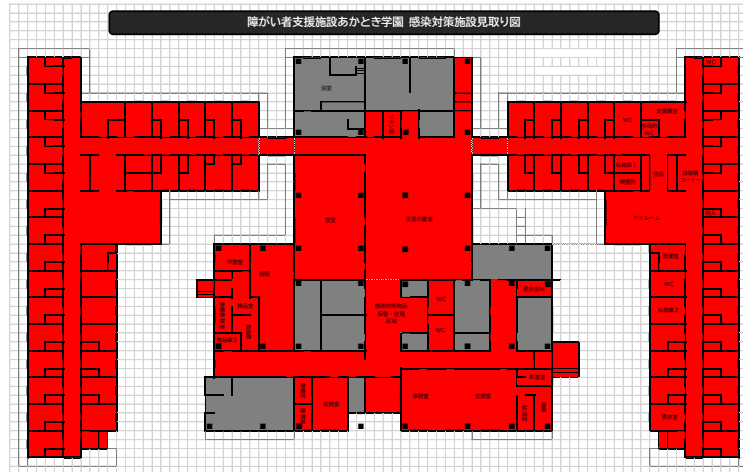
### 留意事項 労働基準監督署からの指摘・助言事項

今回クラスタが起こったことを受け、労基より陽性者の受診費及び入院費は労災扱いとすることから、一番最初に陽性となった方の特定する旨の話を受けている。また、36協定により、時間外が36時間を超え、協定を違反する可能性があるため、特別条項を結ぶよう助言を受けている。

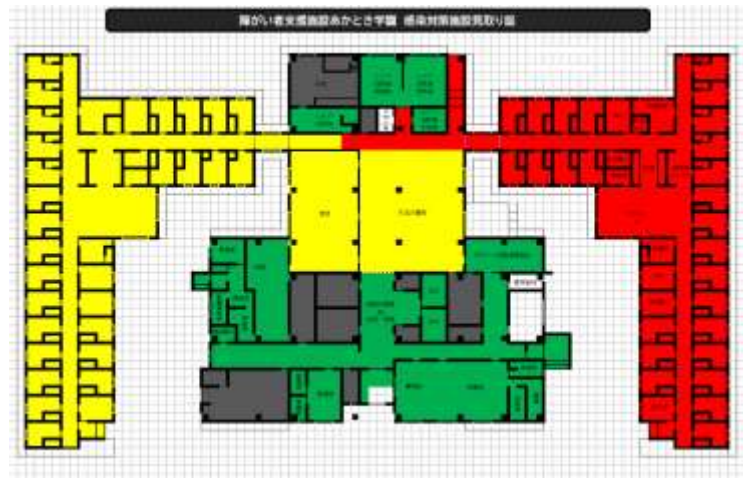
※特別条項に関しては、非常事態が起きた場合に限り、36協定を違反する可能性があることを職員から事前に了承頂くものとなっている。

# クラスタの概要

● 12/30~1/16



● 1/17~2/3



## ゾーニングの考え方

緑:グリーンゾーン 黄:イエローゾーン 赤:レッドゾーン

- グリーンゾーン 装備:サージカルマスク
- イエローゾーン 装備:サージカルマスク、ガウン、手袋、フェイスシールド
- レッドゾーン 装備:N95マスク、ガウン、手袋、フェイスシールド

※シート等による仕切りは当事業所には適さないとの保健所指導があり、実施していない)





生活介護室脱着スペース  
1/17~



レッドゾーン着替えスペース



スペース確保の観点から、封の空いた物は、床の直置きを禁止。  
※床より30cmは菌が浮遊していると考えて対応する。



職員休憩スペース



2/3~



# クラスタの概要

## 食事について

当事業所が委託業者との契約を結んでいたことで、食事提供は3食問題なく行うことが出来ている。食事は、減塩対応、刻みなど、クラスター禍ではあったが個々の食事形態にも合わせ対応し、栄養面的な問題はみられていない。また、委託業者の協力もあり陽性者が確認された段階で、全利用者、使い捨て容器への変更、罹患したことでの食事形態の変更、居室での食事対応への変更など、食事面から感染拡大を防ぐことが出来ている。

### — 配膳車について —

食事が各棟・各居室となったことで、配膳車が重要視されました。配膳車の動き、消毒に関しては、認定看護師よりご指導いただき、各棟への運び入れは可能とし、搬入時間は極力短くし、使用後は防護服を着用した、厨房職員が消毒後、食堂へ運び入れる流れを取っている。



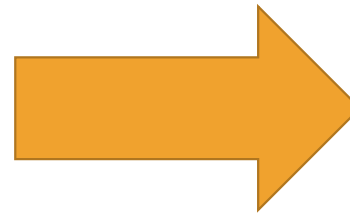
# クラスタの概要

## ■ 入浴について

疾病の悪化、他の病気発症を防ぐ観点から、入浴は必須としました。入浴は、感染リスクが高い為、集団入浴は中止し、各棟で陰性者から陽性者の順でシャワー浴対応と致しました。また、職員、利用者への感染拡大を防ぐため、介助者は防護服の着用を義務付け、入浴者が変わるごとに、防護服を変えて頂くことと致しました。



© dsk



# クラスタの概要

## 感染ゴミの処理について

感染ゴミは1日毎に分け72時間経過後に処理するよう指導を受けた為、当園としては5台駐車可能な公用車車庫をポリシートで1台分ごとに区画を作り、1日置きにゴミを保管できるようにしています。

ゴミ処理業者と事前に協議し、園内から出たゴミは、環境省の基準により感染ゴミとして取り扱い、72時間経過(3日間)したゴミから処理業者が確認し回収していただけることとなっております。

開始当初から、ゴミ量とゴミの重さにより職員が腰を痛めかねないとの懸念があったため、軽トラ荷台を一時置き場とし、毎日13時頃防護服を着たグリーンゾーン職員が軽トラに積まれたゴミをゴミ置き場まで運ぶ体制を作りました。



# 原因

1. 環境配慮

2. 標準予防

3. 初動対応

4. 職員意識

原因

## 環境配慮

- 支援室、休憩室、更衣室、洗面所、喫煙所での不十分な感染対策
- 適切な換気がなされていない
- 職員が休みやすい環境になっていない

原因

# 標準予防

- 手洗い、手指消毒の習慣づけされていない
- 介助時の感染予防がなされていない
- 適切な感染備蓄がなされていない
- P P E 着脱訓練が不足していた
- 感染症に対する正しい知識がない



原因

# 初動対応

- 適切なゾーニングがなされていない
- 機能を果たさない防護服
- 衛生品、備蓄品不足
- インフルエンザ、ノロウイルスの対応に則した消毒

原因

# 職員意識

## ○ 根拠のない感情、感覚

